

豊山町洪水ハザードマップ

この地図は、愛知県が平成14年7月に公表した浸水予測に基づいて、新川流域に50年に1度程度降ると予想される大雨によって、河川が増水し、下水道や排水路があふれたりした場合の浸水範囲とその程度及び避難場所を示したものです。

水害の恐れがある時には、役場から避難勧告や避難指示が出されますので、速やかに避難してください。また、大雨のときには、雨の降り方や浸水の状況に注意し、危険を感じたら早めに自主的な避難を心がけて下さい。

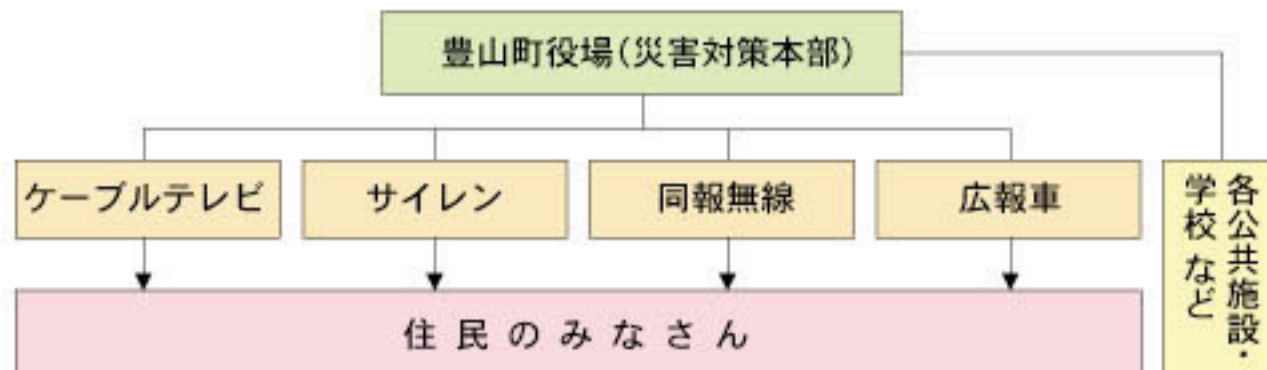
また、いざという時に備えて、あなたの家から避難場所までの経路や家族の連絡先などを書き込んで、見やすい場所に貼っておきましょう。

なお、この地図に示した区域以外の所も、状況によっては浸水することがありますのでご注意ください。

平成15年7月 豊山町

避難情報の伝達手段

洪水注意報・警報が出され、水害が発生する恐れがある場合、みなさんには下記の図のような経路で避難情報をお伝えします。



また、避難勧告・指示が発令された場合には、指示に従い速やかに避難を始めてください。

避難勧告・指示の発令者 町長、知事

避難時の心得

正確な情報収集と自主的避難を



ラジオ・テレビで最新の気象情報、災害情報、避難情報に注意しましょう。雨の降り方や浸水の状況に注意し、危険を感じたら自主的に避難しましょう。

非常持ち出し品の事前準備を



避難するときの荷物は必要最低限とし、事前に準備しておきましょう。

避難する前に



避難する前に、電気・ガスなどの火元を消し、避難場所を確認しましょう。また、親戚や知人などに避難する旨を連絡しておきましょう。

動きやすい格好、2人以上での避難を



避難するときは、動きやすい格好で、2人以上での避難を心がけましょう。

高い道路を選び、避難を



避難にはできるだけ高い道路を選び、浸水箇所があった場合は、溝や水路に十分注意しましょう。

お年寄りなどの避難に協力を



お年寄りや子供、病弱者の人などは、早めの避難が必要です。近所のお年寄りなどの避難に協力しましょう。

車での避難は避けて



車での避難は緊急車両の通行の妨げになります。また、交通渋滞をまねき、浸水すると動けなくなりますので、特別な場合を除き徒歩で避難しましょう。

万が一、逃げ遅れたときには



万が一避難が遅れ、危険が迫ったときは、近くの丈夫な建物の2階以上に逃げましょう。

新川洪水予報について

新川洪水予報とは、愛知県と名古屋地方気象台が共同して、降雨により新川の水位がどのように変化していくかを予測し、水位が下表の基準高を超えると予想される時に注意報・警報を発表するものです。

基準となる観測所

河川名	基準地点	所在地	堤防高
新川	水場川外水位観測所	新川町大字阿原	東京湾平均海面から6.2m

洪水予報の種類と発表基準

種類	発表基準
洪水注意報	基準地点の水位が東京湾平均海面から3.0m(警戒水位)を超え、さらに上昇する恐れがあり、洪水となることが予想されるとき。
洪水警報	基準地点の水位が東京湾平均海面から5.2m(危険水位)を超えることが予想されるとき。
洪水情報	洪水注意報又は洪水警報発表後の状況変化等を説明するとき。
解除	洪水による危険がなくなったと認められるとき。

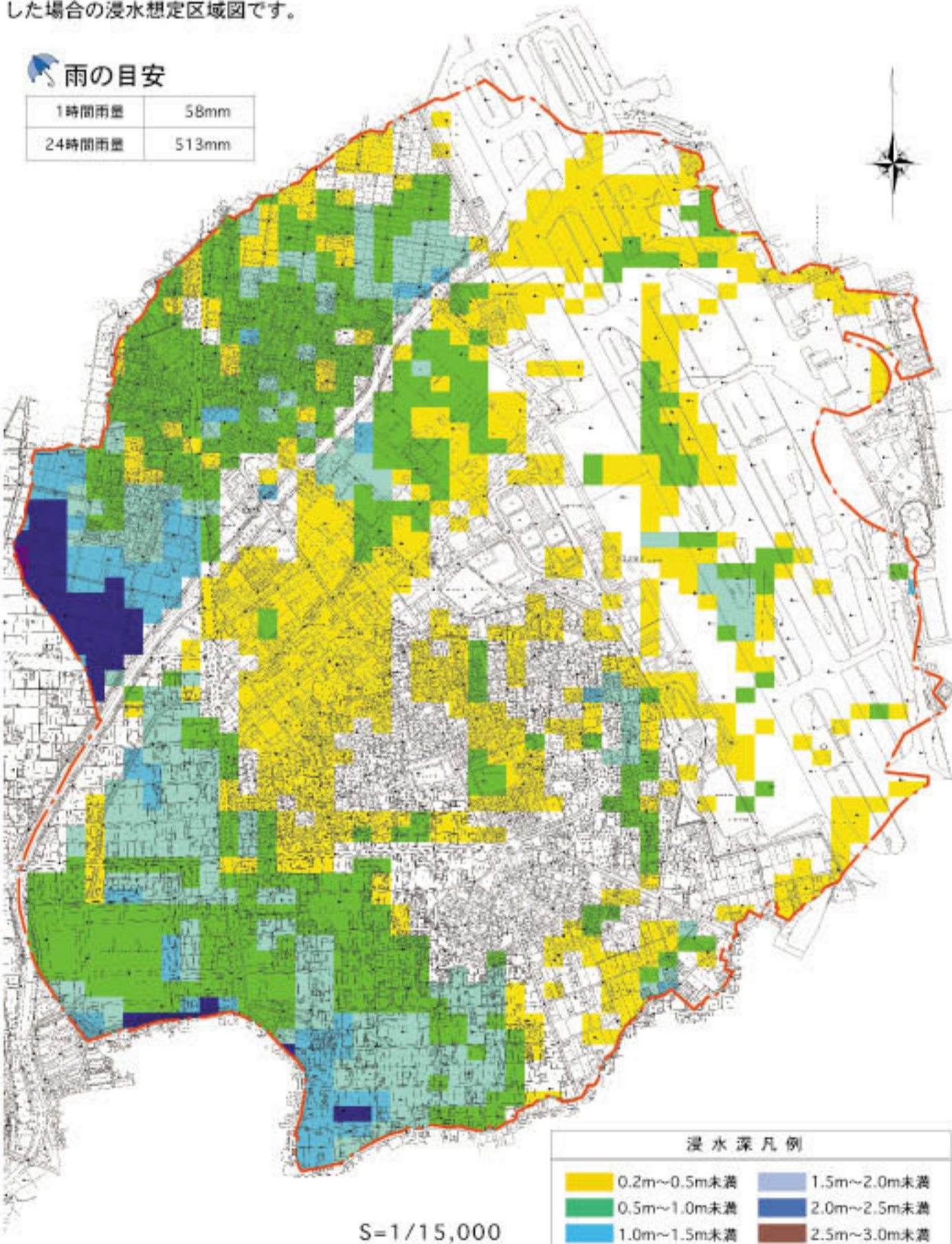
危険水位に達すると、愛知県(尾張建設事務所)から久田良木川排水機場のポンプの運転停止要請が出ます。ポンプを停止すると道路冠水などが急速に進む場合がありますので、役場からの情報やテレビ・ラジオの情報に十分注意してください。

浸水想定区域図(既往最大降雨を想定したケース)

名古屋地方気象台観測史上最大の降雨となった東海豪雨(平成12年)の最強雨域が、新川流域に直撃した場合の浸水想定区域図です。

雨の目安

1時間雨量	58mm
24時間雨量	513mm



わが家の防災メモ

家族の動め先や救急用のデータなどをメモしておきましょう。

家族の連絡先

氏名	連絡先(動め先・携帯電話など)	メモ

家族の救急用データ

氏名	生年月日	血液型	アレルギー	常備薬	病気

避難場所

避難場所	
非常時の集会所	

必需品チェックリスト

- 懐中電灯
- 携帯ラジオ・予備乾電池
- 飲料水
- 非常食
- 救急セット
- タオル
- 衣類・下着類
- ローソク・マッチ
- ロープ
- 貴重品(現金・通帳・保険証など)

問い合わせ先

豊山町総務部総務課
tel 0568-28-6003 (ダイヤルイン) fax 0568-29-1177
ホームページ <http://www.town.toyoyama.aichi.jp>

平成15年6月作成 6000