

内水氾濫シミュレーション地図

指定避難所一覧

No.	施設・場所名
1	豊山小学校講堂
2	新栄小学校体育館
3	志水小学校体育館
4	豊山中学校体育館
5	社会教育センター
6	東部学習等供用施設
7	富士学習等供用施設
8	新栄学習等供用施設
9	総合福祉センターしいの木
10	総合福祉センター北館さざんか
11	総合福祉センター南館ひまわり
12	豊山保育園
13	富士保育園

防災関係施設一覧

No.	施設・場所名
1	豊山町役場(役場防災倉庫)
2	神明防災倉庫
3	磯吉浦防災倉庫
4	豊山水位観測所
5	久田良木川排水機場

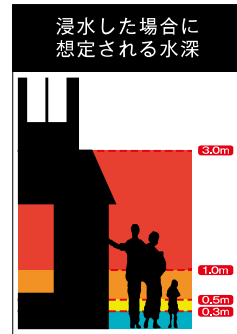
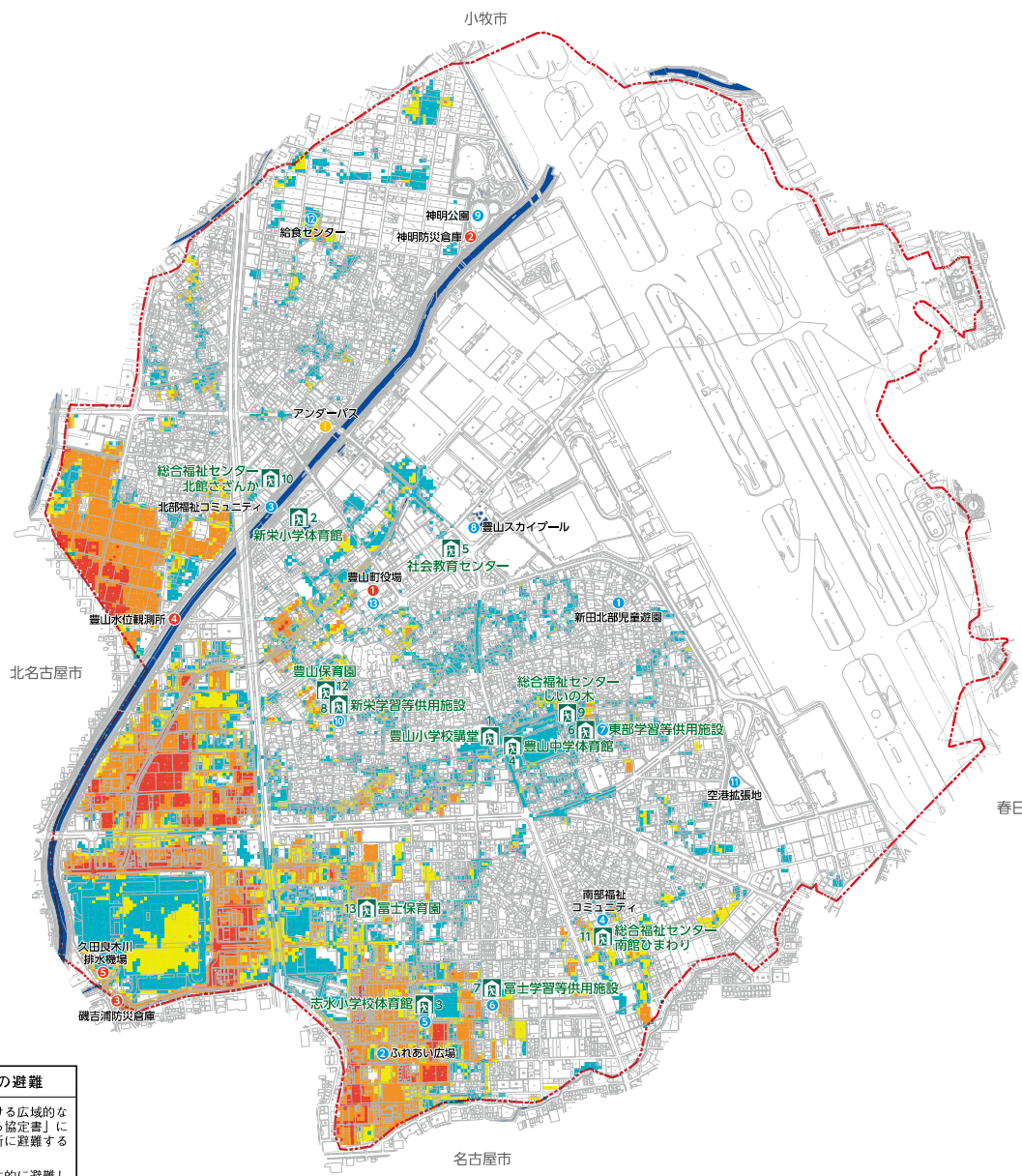
雨水調整池一覧

No.	施設・場所名
1	新田北部児童遊園
2	ふれあい広場
3	北部福祉コミュニティ
4	南部福祉コミュニティ
5	志水小学校
6	富士学習等供用施設
7	東部学習等供用施設
8	豊山スカイプール
9	神明公園
10	新栄学習等供用施設
11	空港拡張地
12	給食センター
13	豊山町役場

指定緊急避難場所への避難

○名古屋市との「災害時における広域的な避難者の受け入れ等に関する協定書」に基づき、名古屋市の避難場所へ避難することも可能です。

○避難指示などによらず、自主的に避難しようとする場合には、事前に役場に連絡し、避難先などの確認を受けてください。



- 凡例**
- 浸水した場合に想定される水深(ランク別)
- 1.0~3.0m未満の区域
 - 0.5~1.0m未満の区域
 - 0.3~0.5m未満の区域
 - 0.3m未満の区域
- 行政区画界
浸水想定区域の指定対象となる洪水予報河川
- 指定避難所
1 防災関係施設
2 雨水調整池
3 アンダーパス

1 説明文

(1) この図は、一時的に大量の降雨が生じた場合、この降雨が下水道・河川等に排水できないことによって発生が予想される浸水(「内水浸水」といいます)について、その区域と浸水した場合に予想される水深を示したものです。

(2) 内水浸水想定区域図の策定範囲は、豊山町行政区域から県営名古屋空港を除いた区域(A=438ha)を対象としています。

(3) この内水浸水想定区域図は、豊山町の下水道管渠の整備状況などを勘案して、豊山町の区域内において想定し得る最大規模(時間雨量14.7mm)の降雨により、内水浸水が発生した場合の浸水の状況をシミュレーションにより求めたものです。

(4) なお、このシミュレーションの実施に当たっては、シミュレーションの前提となる降雨や、庄内川や新川、大山川、八田川を始めとする河川が破壊または溢水した場合の洪水等は考慮していませんので、この内水浸水想定区域に指定されていない区域においても浸水が発生する場合があります、想定される水深が実際の浸水深と異なる場合があります。

2 基本事項

(1) 策定主体 豊山町
(2) 指定年月日 令和4年3月
(3) 指定の根拠法令 水防法(昭和24年法律第193号)第14条の2第2項
(4) 指定の前提となる計画降雨 豊山町の区域に時間雨量14.7mmの降雨

3 浸水想定区域図の具と注意事項

(1) この浸水想定区域図は、地盤高や水路の状況等を考慮した計算により作成したものです。実際の降雨では、表示した浸水想定区域及び深さと異なる場合があります。

(2) 着色された場所は、他の場所よりも浸水の可能性が高い場所ですので、大雨時には注意が必要です。(浸水想定区域は計算に基づくものですので、必ずしも浸水が発生するわけではありません)

(3) 着色のない場所でも、雨の降り方によっては浸水が発生する可能性がありますので注意して下さい。

