



# とよやま 広報



11月11日、日本の期待を背に、MRJが大空に飛び立ちました。わが国のものづくりに新たな分野を切り拓く一大プロジェクトが、ここ豊山町で大きく前進しました。

## トピック

P2 空への憧れを身近に

## 町政あんない

P3 第37回豊山町表彰

P4 男を磨く料理教室

P5 地球温暖化防止にご協力を

P6 家屋解体時などは届出を

P7 年末の交通安全・防犯運動

## 特集

P8 人事行政の運営状況

## 情報コーナー

P13 とよやま朝市



豊山町マスコットキャラクター  
ちくうじん  
地空人くん

豊山町

<http://www.town.toyoyama.lg.jp/>

# 空への憧れを身近に

## ～空港のまち とよやま～

国産小型ジェット旅客機MRJ(三菱リージョナルジェット)が初飛行に成功し、わが国の航空史に新たなページを刻みました。本町は、町域の三分の一を名古屋空港が占めており、航空との関わりの大変深いまちです。今月号では、航空機に関する町の資料館「航空館boon」などを紹介します。

### 航空館boon

平成十七年にオープンした航空館は、公募により、空港からの「恩恵」(英語で「boon」と航空機のエンジン音とを掛けて「boon(ブーン)」と名付けられました。館内には、次のようなコーナーがあります。

#### ●フライトシミュレータ

名古屋空港などへの離着陸を、画面を見ながら操縦桿を握って体験できます。

#### ●実機展示

小型ビジネス飛行機三菱MU-2Aの三号機と、中日新聞社から寄贈を受けたヘリコプター川崎ヒューズ式369HS型「あさづる」を



展示しています。MU-2Aは、機内に入ることもできます。

#### ●「航空機づくりの現場」展示

三菱重工業より提供を受けた航空機製造に関するパネル、部品、工具等を展示しています。

#### ●「飛ぶ発見」体験コーナー

プロペラや熱気球、飛行機がなぜ浮き上がるかを実験を通じて体験学習できます。



#### ●展望デッキ

県営名古屋空港を一望できます。

このほか、航空についてクイズで楽しく学べるコーナーや、JAXA(宇宙航空研究開発機構)に関する紹介コーナーもあります。

▼入館料 無料▼開館時間 午前九時～午後四時▼休館日 月曜日(祝日の場合は翌日以降の直近の平日)、年末年始(十二月二十九日～一月三日)

### 県営名古屋空港

空港ターミナルビル一階に飲食店やコンビニエンスストアのほか、県内の特産品を販売するアンテナショップ「まるっとあいち」があります。三階には離着陸する飛行機やヘリコプターなどを展望できるロビーとデッキがあります。展望デッキの開放時間は、午前七時から午後六時四十五分までです。

### 社会教育センター図書室

社会教育センター図書室には、航空分野に関する書籍のコーナーを設けています。およそ三百冊あり、今後も順次増やしていきます。

## MRJ情報

MRJの試験機は5号機まであります。1号機と4号機のカラーリングは同じ赤・金・黒色です。2号機は胴体のラインが赤色、3号機は黒色です。5号機は最初に発注した全日本空輸のカラーリングで、青色と水色のラインです。名古屋空港から試験飛行するMRJを見たときに注目してみてください。なお、1号機から4号機までは今後アメリカで試験飛行が行われる予定です。

## 第三十七回豊山町表彰

### 小出順啓さんと 青山克己さんを表彰

十月二十七日(火)、社会教育センターにおいて第三十七回豊山町表彰式を開催しました。

長年、福祉行政の推進に貢献された小出順啓さんと地方行政の推進に貢献された青山克己さんの功績をたたえ、表彰状と記念品を贈りました。



左 小出順啓さん 右 青山克己さん

## 1/4 成人式開催

新成人の対象となる方には、十二月初旬にはがきのご案内します。はがきが届かない場合は、教育委員会事務局生涯学習係までお問い合わせください。

現在は町外在住で参加を希望される方は、必ず事前に教育委員会事務局生涯学習係まで連絡してください。当日は会場となる社会教育センター

は休館日です。成人式以外の業務は行いません▼とき 平成二十八年一月四日(月) 午前十時三十分(受付は三十分前から)▼ところ 社会教育センター二階 ホール▼対象者 平成七年四月二日(平成八年四月一日生まれ)の方▼問合せ 教育委員会事務局生涯学習係 ☎28・0396

お昼休みのひととき、クラシックを中心とした、楽しいミニ・コンサートを開催します▼とき 十二月九日(水)午後零時十五分〜午後一時▼ところ 社会教育センター二階 ホール▼出演 小原美並氏(ソプラノ)、竹之内奏氏(ピアノ)▼入場料 無料▼問合せ 教育委員会事務局生涯学習係 ☎28・0396

## 12/9 サロンコンサート

元中日ドラゴンズの選手を講師に招いて、野球教室を開催します▼とき 十二月十三日(日) 午前九時〜正午▼ところ 豊山グラウンド(雨天時は社会教育センターアリーナ)▼対象者 町内在住の小中学生▼申込方法 十二月

元中日ドラゴンズの選手を講師に招いて、野球教室を開催します▼とき 十二月十三日(日) 午前九時〜正午▼ところ 豊山グラウンド(雨天時は社会教育センターアリーナ)▼対象者 町内在住の小中学生▼申込方法 十二月

## 12/13 少年野球教室

元中日ドラゴンズの選手を講師に招いて、野球教室を開催します▼とき 十二月十三日(日) 午前九時〜正午▼ところ 豊山グラウンド(雨天時は社会教育センターアリーナ)▼対象者 町内在住の小中学生▼申込方法 十二月



## 冬休み 児童館イベント情報

### 12/22 クリスマスコンサート

小学生と地域の方がふれあう、恒例のクリスマスコンサートを、しいの木児童センターで開催します。

- ▶とき 12月22日(火) 午後1時30分〜午後2時30分
- ▶ところ しいの木児童センター
- ▶対象 小学生、60歳以上の方
- ▶出演 コンサートグループ「花の詩」
- ▶問合せ しいの木児童センター ☎39・0114

### 12/25 体操教室

講師の先生がマットを使った体操を教えます。動きやすい服装で来てください。

- ▶とき 12月25日(金) 午前10時〜正午
- ▶ところ ひまわり児童館
- ▶対象 小学校1年生〜4年生
- ▶定員 25名(定員になり次第締切り)
- ▶持ち物 お茶(水分補給のため)、タオル
- ▶問合せ ひまわり児童館 ☎39・3600

## 12/5 愛知駅伝に参加

第十回愛知駅伝競走大会に本町が参加します。当日はテレビ中継も予定されていますので、ぜひ応援してください。

十一日(金)までに教育委員会事務局生涯学習係に氏名、学年、住所、電話番号をお知らせください(団体の場合は一覧表でファクスか役場三階九番窓口まで提出してください)▼後援 中日新聞社・加藤新聞店・野原新聞店・中日新聞小牧・豊山販売店会▼問合せ 教育委員会事務局生涯学習係 ☎28・0396

## 青少年非行防止運動

冬休み期間の十二月二十日(日)から平成二十八年一月十日(日)まで、青少年の非行・被害防止に取り組む県民運動が実施されます。

町では、青少年育成会議の参加団体が町内巡回を実施します▼問合せ 教育委員会事務局生涯学習係 ☎28・0396

# 非常勤職員募集

	非常勤保育士	非常勤調理員	総合福祉センター非常勤職員
業務内容	町立保育園における保育業務	町立保育園における給食調理	町内の福祉センターにおける施設管理、児童館運営業務
募集人数	若干名		1人
勤務日	月曜日～金曜日(祝日等を除く)年に数回土曜日勤務があります。	月曜日～土曜日(祝日等を除く)のうち5日間	月曜日～土曜日(祝日等を除く)のうち5日間
勤務時間	下記①～④から選択できます。 ①午前8時30分～午後4時15分 ②午前10時45分～午後5時30分 ③午前11時45分～午後6時30分 ④午後3時30分～午後6時30分	月～金曜日 午前8時30分～午後4時15分 土曜日 午前8時30分～午後0時30分	午前8時30分～午後5時30分のうち6時間
賃金	①時間給1,070円 ②③時間給1,020円(午後3時30分以降は1,120円) ④時間給1,120円 交通費は2km以上別途支給	時給870円 交通費は2km以上別途支給	時給1,020円 交通費は2km以上別途支給
応募資格	保育士の資格のある方で平成28年1月5日(火)から勤務できる方	義務教育修了以上で平成28年1月5日(火)から勤務できる方	保育士、幼稚園・小学校教諭等の資格のある方で平成28年1月4日(月)から勤務できる方
その他の条件	豊山町非常勤職員等に関する取扱要綱によります。町内在住者は自動車通勤不可。65歳までの方。		
提出書類	市販の履歴書(写真付き)・保育士証の写し	市販の履歴書(写真付き)	市販の履歴書(写真付き)、資格証等の写し
申込み	12月15日(火)までに役場1階5番窓口福祉課子育て支援係に持参するか郵送してください。郵送の場合は12月15日(火)までの消印有効です。 郵送先：〒480-0292(所在地記載不要) 豊山町福祉課子育て支援係		12月15日(火)までに総合福祉センターしいの木に持参するか、郵送してください。郵送の場合は12月15日(火)までの消印有効です。 郵送先：〒480-0202 大字豊場字諏訪270番地 豊山町総合福祉センターしいの木
問合せ	福祉課子育て支援係 28-0936		総合福祉センターしいの木 39-0776

## 12/13 男を磨く料理教室

男女共同参画事業として、男性向けの料理教室を開催します。料理が初めての方でも手軽に作れるメニューをご紹介します▼と き 十二月十三日(日) 午前10時～正午▼ところ 社会教育センター三階 料理教室▼対象者 務課企画財政・情報係 ☎28・0913

町内に在住・在勤の男性とその家族▼募集人数 二十人(申込者多数の場合、は抽選)▼持ち物 ふきん(一人二枚)、エプロン▼参加費 七百元(材料費)▼講師 クッキングスタジオサンテ代表・料理研究家 今井乃梨子氏▼申込期限 十二月九日(水)▼問合せ・申込み 総務課企画財政・情報係 ☎28・0913

町政あんない

# 年末年始のごみ収集日程

年末年始のごみ収集・資源分別収集などの日程は、下表のようになります。粗大ごみの収集は、年末は申込みが多くなり、年明けになってしまうことがあります。年内の収集を希望される場合は、お早めにお申し込みください。▶問合せ 住民課環境保全係 28・0916

●年末年始の一般ごみ収集・し尿汲取りなどの事業日 ○印は業務実施

区分	とき	12/15	16	17	18	19	20	21	22	23	24	25	26	27	28	29	30	31	1/1	2	3	4	5	
		(火)	(水)	(木)	(金)	(土)	(日)	(月)	(火)	(水)	(木)	(金)	(土)	(日)	(月)	(火)	(水)	(木)	(金)	(土)	(日)	(月)	(火)	
ごみ収集	可燃	第1地区	○						○														1月5日から	
		第2地区				○			○				○			○								1月4日から
	不燃	第1地区			○																			1月7日から
		第2地区		○														○						1月6日から
紙資源	第1地区										○												1月14日から	
	第2地区									○													1月13日から	
リサイクルステーション資源収集					○	○	○					○	○	○									1月8日から	
し尿汲取り		○	○	○	○	○		○	○							○	○						1月5日から	
粗大ごみ収集		12月中旬以降の申込みは、状況によって年明けの収集になることもあります。																						
動物死体受付		12月31日(木)正午まで、1月は4日(月)から受付します。																						

## 地球温暖化防止にご協力を

地球温暖化をもたらす二酸化炭素は年々増え続けています。家庭でできる小さな心がけて、地球温暖化の防止にご協力ください。

▼重ね着などの工夫で暖房は十九℃を目安にする。

▼照明や電化製品はこまめにスイッチを消す。

▼こたつ、エアコンなどの設定温度はこまめに調節する。

▼公共交通機関や自転車を利用する。

▼自動車の運転時は、不要なアイドリング、急発進、急加速を避ける。

▼問合せ 住民課環境保全係 ☎28・0916

## 12/2 県内一斉エコ通勤デー

十二月二日(水)は、県内一斉エコ通勤デーです。エコ通勤とは、自動車通勤を控え、より環境負荷の少ない公共交通や自転車、徒歩などで通勤することです。地球温暖化の防止のほか、交通渋滞の緩和や通勤者の健康増進といった効果が期待できます。

本町内でも、とよやまタウンバスをはじめとした路線バスが運行しています。自動車の使い方を見直し、エコ通勤へのご協力をお願いします▼問合せ

地域振興課地域振興係 ☎28・2463

## 下水道に接続を

公共下水道の普及は、河川の水質汚濁の改善につながります。町では順次、公共下水道の供用区域を拡大しています。供用区域内にお住まいの方で、まだ公共下水道に接続していない方は、速やかな下水道接続をお願いします。

### 接続工事費の無利子融資

下水道接続のための排水設備工事費用を無利子で融資する制度があります。詳しくは、お問い合わせください。

### 不要になる浄化槽は

下水道への接続により不要となる合併処理浄化槽は、雨水を貯める貯留施設に転用することができます。貯留した雨水を散水や洗車などに使うことで、水資源の有効利用につながります。また、大雨の際の洪水・浸水被害を緩和できます。

町では、転用に必要な工事費の一部を補助しています。補助額は工事費の五分の四で、五十人槽の浄化槽の場合、上限は二十五万円です。補助金は先着順のため、町指定の工事店にお早めにご相談ください。

## 排水設備指定工事店

下水道に接続するための宅地内の排水設備工事は、指定工事店でなければ行うことはできません。

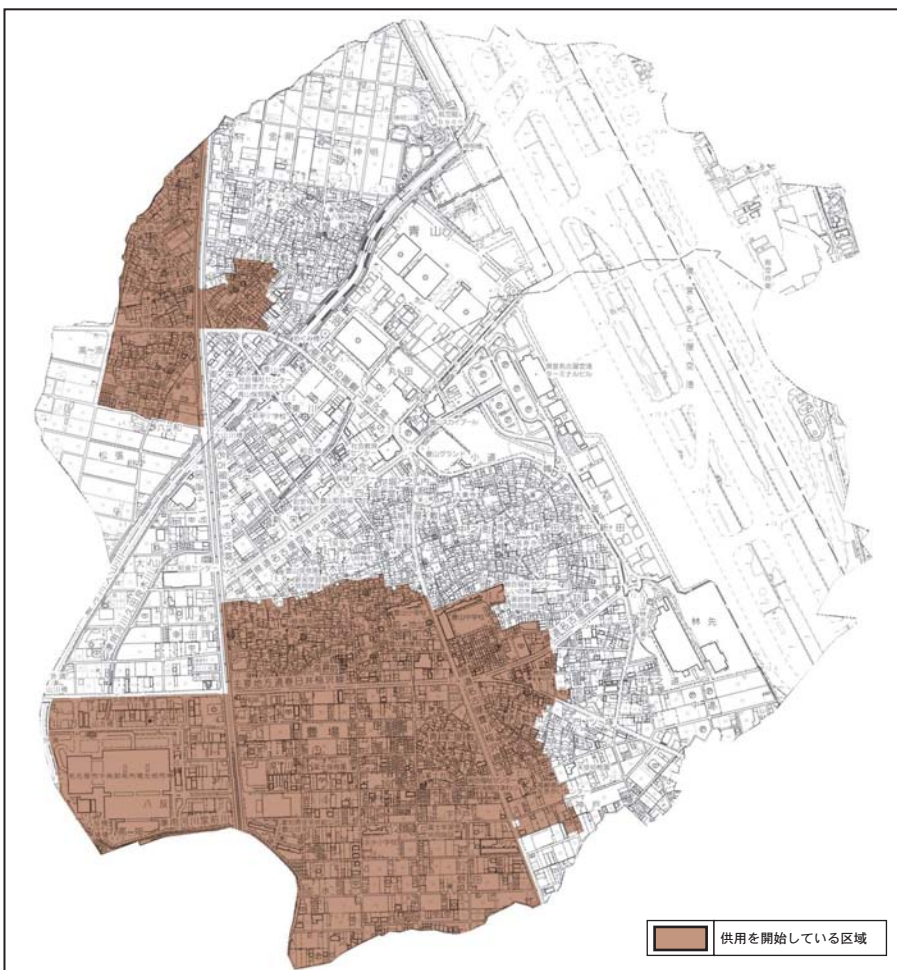
新たに指定した工事店と社名変更の届出があった工事店をお知らせします。

▼新規指定工事店 有限会社まるば工業白退社 あま市七宝町遠島大切戸1

484番地の6 ☎052・442・7820

▼社名変更 DAISUI株式会社(旧社名 ダイスイ設備株式会社) 名古屋市熱田区古新町二丁目91番地 ☎052・681・6019

▼問合せ 建設課下水道係 ☎28・0940



## 家屋解体時などは届出を

固定資産税は、毎年一月一日現在の状況に基づいて課税しています。

年の途中で取り壊した家屋は正しく手続きをしていただければ、翌年度から課税しません。また、年の途中で名義変更された場合は、翌年度から新しい名義人に課税します。

なお、家を建てられたときは、建物の表題登記をしなければなりません。未登記の家屋を所有されている方は、法務局で手続きを行ってください。

## ▼登記済家屋の取壊し

取り壊した年の内に法務局へ滅失登記をしていただくことで、町への届出は不要になります。

年末の取壊しなどで、法務局への滅失登記が年を越してしまう場合は、年内に町へ届出をしてください。

## ▼未登記家屋の取壊し

取壊し後、速やかに町へ届出をしてください。

## ▼登記済家屋の名義変更

名義変更があった年の内に法務局へ所有権移転登記をしていただくことで、町への届出は不要になります。

## ▼未登記家屋の名義変更

名義変更後、速やかに町へ届出をしてください。その年の内に届出をしなかった場合は、翌年度も旧名義人に課

税されてしまいます。

▼届出方法 役場一階四番窓口税務課に届出書を用意してあります。事前にお問い合わせいただき、手続きをしてください。

▼問合せ 税務課課税係 ☎28・2434

## 入札参加の申請受付

町が発注する業務の入札に参加するためには、あらかじめ資格審査が必要です。平成二十八年度と二十九年度の発注業務に対する資格審査申請の定時受付を行います。

申請は、インターネットによる電子申請「あいち電子調達共同システム」で行ってください。業務の内容によって、アクセスするサイトが異なります。また、受付期間や時間が定められていますので、ご注意ください。詳細は、あいち電子自治体推進協議会事務局のホームページ（「eあいち」で検索）でご確認ください。

▼受付期間（システム入力期間）平成二十八年一月四日（月）～二月十五日（月）（土・日・祝日を除く）午前八時～午後八時▼申請要領 町のホームページからダウンロードできます（十二月中旬掲載予定）▼問合せ 総務課企画財政・情報係 ☎28・0913

## イベント広場のご利用を

商工会館西側のイベント広場は、地元商店、地域の活性化を目的とした施設です。フリーマーケットや子ども会の行事をはじめとした各種団体の行事に活用していただけます。

料金は無料です。利用を希望される方は、利用しようとする日の一年前から前日まで役場二階六番窓口地域振興課にお申し込みください▼問合せ 地域振興課地域振興係 ☎28・2463



12.28~30

## 消防団年末特別警戒

冬になると空気が乾燥し、暖房器具や火気を使用する機会が増えることから、火災の発生が増加する恐れがあります。町消防団では、安全で安心な年末を過ごしていただくために、町内全域で年末のパトロールを行います。

▼と き 十二月二十八日（月）～十二月三十日（水）午後九時～午後十一時▼問合せ 防災安全課防災安全係 ☎28・0355

12.4~10

## 人権週間

十二月四日（金）から十日（木）までの一週間は、世界人権宣言の採択を記念して定められた人権週間です。差別や偏見のない社会を築くため、町では三名の人権擁護委員が人権に関する相談に応じています。お気軽にお問い合わせください。

▼人権擁護委員（敬称略）  
・西脇 和子  
・小出 正文  
・坪井 玲子  
▼問合せ 福祉課福祉係 ☎28・0912

## マイナンバー フリーダイヤル

マイナンバー制度に関する無料の問合せ電話番号が開設されました。

☎0120・95・0178

平日：午前9時30分～午後10時  
土日祝日：午前9時30分～午後5時30分  
（12月29日（火）～1月3日（日）を除く）

▶問合せ 住民課住民・年金係  
☎28・0966

## 年末の交通安全・防犯運動

十二月は事故が多発し、犯罪の発件数も増える時期です。愛知県が実施する「交通安全県民運動」と「安全なまちづくり県民運動」の二つの運動にあわせて、町内で啓発活動や特別警戒を実施します。

### 交通安全県民運動

▼期間 十二月一日(火)～十二月十日(木) ▼町の取組 十二月一日(火)午後二時からアピタ名古屋空港店で交通安全協会による啓発品の配布

### 安全なまちづくり県民運動

▼期間 十二月一日(火)～十二月二十日(日) ▼町の取組 十二月八日(火)

午後六時五十分から防犯協会自主パトロール隊による町内パトロール

▼問合せ 防災安全課防災安全係 ☎ 28・0355

### 町内の事故・犯罪情勢

平成二十七年一月から九月までの交通事故は、人身事故が減少したものの

町内の交通事故・犯罪発生状況(件数) [平成27年1月～9月]

		発生件数	前年比
人身事故	死亡事故	0	0
	重傷事故	2	1
	軽傷事故	95	-22
	小計	97	-21
物損事故		513	51
合計		610	30

		認知件数	前年比
侵入盗	空巣狙い	5	-4
	忍込み	3	1
	その他	12	-1
	小計	20	-4
乗物盗		34	-9
自動車盗		6	1
オートバイ盗		1	-11
自転車盗		27	1
非侵入盗		103	-13
部品ねらい		13	1
車上ねらい		12	-1
その他		78	-13
計		157	-26

西枇杷島警察署調べ

物損事故が増加したため、前年比三十一件増加の六百十件でした。また、犯罪は、前年比二十六件減少の百五十七件でした。マイナンバー制度がスタートしたことで、マイナンバー制度に絡んだ不審な電話の増加が予想されます。決して他人事とは思わず一人ひとりが危機意識を持って対策を講じてください。安全で安心して暮らせる豊山町にするため交通事故防止、犯罪防止にご協力ください。

▼問合せ 防災安全課 防災安全係 ☎ 28・0355

### 「町長との対話」を行います

町長が住民の方々から直接、町政に関してご意見を聴く機会です。

一組につき、三十分の時間で、町長とお話ししていただきます。

▼とき 十二月二十二日(火) 午前九時～正午 ▼ところ 役場一階 監査委員室 ▼対象 町内に在住・在勤の個人または五人までの団体 ▼募集数 六組(応募者多数の場合は抽選) ▼締切り 十二月八日(火) ▼申込み・問合せ 総務課企画財政・情報係 ☎ 28・0913

## 相談

### ●よろず相談

とき 12月9日(水) 午後1時～午後3時  
ところ 役場3階 会議室3  
相談員 行政相談委員 人権擁護委員  
問合せ 総務課総務・人事係 28・6003  
福祉課福祉係 28・0912

### ●消費生活相談

とき 12月9日(水) 午後1時～午後3時  
ところ 役場3階 会議室3  
相談員 消費生活相談員  
◎北名古屋・清須市の各相談もご利用できます。詳しくはお問い合わせください。  
問合せ 地域振興課地域振興係 28・2463

### ●心配ごと相談

とき 12月15日(火) 午後1時30分～午後3時  
ところ 総合福祉センター しいの木2階 相談室  
相談員 民生児童委員  
問合せ 社会福祉協議会 29・0002

### ●いのちの相談

「いのちの電話」(通話無料)  
受付時間 毎月10日 午前8時～翌日の午前8時  
0120・738・556  
「名古屋いのちの電話」(通話有料)  
受付期間 24時間いつでも  
052・931・4343  
問合せ 福祉課福祉係 28・0912

### ●教育相談

とき 月曜日～金曜日(祝日除く) 午前9時～午後4時  
0120・28・7867  
ところ 新栄学習等供用施設  
相談員 町教育相談員  
問合せ 教育委員会事務局学校教育係 28・2211

### ●家庭児童相談(要予約)

とき 12月18日(金) 午前10時～午後3時  
ところ 保健センター2階 研修室  
相談員 愛知県家庭相談員  
問合せ 保健センター 28・3150

### ●子育て相談

とき 月曜日～金曜日(祝日除く) 午前10時～午後3時  
ところ 各保育園  
相談員 保育士  
問合せ 豊山保育園 28・2888  
富士保育園 28・3459  
青山保育園 28・3562

### ●家庭教育相談

応募資格 町内在住の方で高校生以下のお子様をお持ちの方  
とき 12月2日(水) 午前10時～午前11時30分  
申込不要・事前予約可  
問合せ 教育委員会事務局生涯学習係 28・0396

### ●身体障がい者等相談

とき 12月8日(火) 午前10時～午前11時30分  
ところ 総合福祉センター しいの木2階 相談室  
39・0776(電話相談可)  
相談員 身体障害者相談員  
問合せ 福祉課福祉係 28・0912

### ●障がい者就業相談(要予約)

とき 12月24日(木) 午後1時～あるいは午後3時～  
ところ 役場1階 相談室  
相談員 尾張中部障害者就業・生活支援センター職員  
問合せ 福祉課福祉係 28・0912

### ●母子家庭自立支援・就業相談

とき 12月8日(火) 午前10時～午後3時30分  
ところ 役場1階 相談室  
相談員 愛知県母子自立支援員  
問合せ 福祉課福祉係 28・0912

### ●女性相談(要予約)

とき 12月17日(木) 午前10時～午後3時30分  
ところ 役場1階 相談室  
相談員 愛知県女性相談員  
問合せ 福祉課福祉係 28・0912

# 人事行政の運営状況

平成26年度の町職員の給与、採用や勤務条件などの内容について、豊山町人事行政の運営等の状況の公表に関する条例に基づき公表します。

なお、同様の内容を町のホームページにて公表しています。

## ○平成26年度における豊山町人事行政の運営等の状況について

### 1. 職員の任免及び職員数に関する状況

#### (1) 平成26年度における職員の任免の状況

採用	退職
9人	8人

#### (2) 職員数（平成26年4月1日現在）

区分	一般行政部門	教育部門	公営企業等会計部門	計
職員数	97人	15人	17人	129人

備考1 職員数は、一般職に属する職員(教育長を含む。)であり、地方公務員の身分を保有する休職者、派遣職員などを含み、再任用職員、臨時又は非常勤職員を除いています。  
2 部門の区分は、平成26年度定員管理調査に基づく区分です。

### 2. 職員の給与の状況

#### (1) 人件費の状況（平成26年度決算）

区分	歳出額A	人件費B		人件費率 (B/A)
			うち職員給与費	
普通会計	5,769,104千円	970,304千円	620,581千円	16.8%

備考1 人件費には、特別職に支給される給料、報酬を含みます。  
2 職員給与費には、町長、副町長に支給される給与は含みません。

#### (2) 職員給与費の状況（平成26年度予算）

区分	職員数A	給与費				1人当たり 給与費(B/A)
		給料	職員手当	期末・勤勉手当	計B	
普通会計	114人	403,113千円	65,276千円	152,192千円	620,581千円	5,444千円

備考1 給与費の職員手当とは、扶養手当、地域手当、住居手当、通勤手当、単身赴任手当、特殊勤務手当、時間外勤務手当、管理職員特別勤務手当、休日勤務手当、管理職手当の合計額であり、退職手当は含みません。  
2 職員数は、一般職（教育長を除く。）の人数です。

#### (3) ラスパイレス指数の状況（平成26年4月1日現在）

区分	豊山町	類似団体平均	全国町村平均
指数	99.5	96.1	95.6

備考1 ラスパイレス指数とは、全地方公共団体の一般行政職の給料月額を同一の基準で比較するため、国の職員数（構成）を用いて、学歴や経験年数の差による影響を補正し、国の行政職俸給表（一）適用職員の俸給月額を100として計算した指数です。  
2 類似団体平均とは、人口規模、産業構造が類似している団体のラスパイレス指数を単純平均したものです。

#### (4) 職員の初任給の状況（平成26年4月1日現在）

区分	初任給
一般行政職	大学卒 172,200円
	高校卒 140,100円
技能労務職	高校卒 125,400円
	中学卒 -

備考 採用試験に合格し、学校卒業後直ちに採用された者の初任給です。

#### (5) 職員の経験年数別・学歴別平均給料月額の状況（平成26年4月1日現在）

区分	経験年数10年	経験年数20年	経験年数25年	経験年数30年
一般行政職	大学卒 -	363,200円	386,100円	-
	高校卒 -	-	-	-
技能労務職	高校卒 -	-	-	-
	中学卒 -	-	-	-

備考1 経験年数とは、卒業後直ちに採用され、引き続き勤務している年数です。  
2 一般行政職の大学卒の経験年数10年及び30年並びに高校卒の経験年数10年、20年、25年及び30年の該当者はいません。  
3 技能労務職の高校卒及び中学卒の経験年数10年、20年、25年及び30年の該当者はいません。



(6) 一般行政職の級別職員数等の状況（平成26年4月1日現在）

区分	1級	2級	3級	4級	5級	6級	7級
標準的な職務内容	・主事	・相当高度な主事	・主任	・主査 ・相当高度な主任	・課長補佐 ・係長	・課長 ・出先機関の長 ・相当高度な課長補佐	・部長
職員数	15人	12人	6人	14人	17人	11人	4人
構成比	19.0%	15.2%	7.6%	17.7%	21.5%	13.9%	5.1%
1号給の給料月額	135,600円	185,800円	222,900円	261,900円	289,200円	320,600円	366,200円
最高号給の給料月額	243,700円	307,800円	354,700円	388,300円	403,200円	422,600円	456,200円

備考1 豊山町職員の給与に関する条例に基づく給料表の級区分による職員数です。  
 2 標準的な職務内容とは、それぞれの級に該当する代表的な職務です。

(7) 代表的な職種の平均給料月額、平均給与月額及び平均年齢の状況

区分	平均給料月額	平均給与月額	平均年齢
一般行政職	308,900円	355,999円	40.6歳
技能労務職	327,000円	354,943円	48.7歳

備考 平均給与月額は、平成26年4月分の給料及び職員手当（期末・勤勉手当を除く。）の合計を平成26年4月の職員数で除したものです。

(8) 主な職員手当の状況（平成26年4月1日現在）

特集

期末・勤勉手当		期末	勤勉
	6月期	1.225月分 (0.65月分)	0.675月分 (0.325月分)
12月期	1.375月分 (0.80月分)	0.675月分 (0.325月分)	
計	2.60月分 (1.45月分)	1.35月分 (0.65月分)	
職制上の段階、職務の等級による加算措置 有 ※主査・相当高度な主任 5%、係長 10% 課長補佐 12%、課長 15%、部長 20%			

備考 ( ) 内は、再任用職員に係る支給割合です。

退職手当		定年	勸奨・応募認定	自己都合等
	1人当たり平均支給額	25,011千円	24,603千円	2,647千円

備考 平均支給額は、平成26年度に退職した全職種に係る職員に支給された平均額です。

地域手当	支給対象地域	全地域
	支給率	3%
	職員1人当たり平均支給年額	109,062円

備考 平均支給年額は、平成26年度決算額（普通会計）を平成26年4月の職員数で除したものです。

時間外勤務手当	平成26年度決算額	職員1人当たり平均支給年額
	17,239千円	181,464円

備考 平均支給年額は、平成26年度決算額（普通会計）を平成26年4月の職員数（管理職手当受給職員、派遣職員の一部を除く。）で除したものです。

区 分	内 容
扶養手当	配偶者 13,000円 その他 1人につき6,500円 ただし、配偶者がいない場合の1人目は11,000円 (満16歳年度初めから満22歳年度末までの子1人につき5,000円加算)
住居手当	借家・借間居住者 ・家賃 23,000円以下の場合 家賃-12,000円 ・家賃 23,000円を超える場合 (家賃-23,000円)×1/2+11,000円 (最高月27,000円)
通勤手当	交通機関等利用者 55,000円を限度とし、運賃相当額の範囲内で支給 交通用具利用者 通勤距離に応じ、最高31,600円

### (9) 特別職の報酬等の状況 (平成26年4月1日現在)

区 分		給料月額等	期末手当	
給 料	町 長	746,100 円 (829,000 円)	6月期	1.40月分
	副町長	685,000 円	12月期	1.55月分
報 酬	議 長	377,000 円	計	2.95月分
	副議長	302,000 円	※役職による加算 45%	
	議 員	282,000 円		

備考 ( ) 内は、減額措置を行う前の金額です。

## 3. 職員の勤務時間その他の勤務条件の状況

### (1) 勤務時間の状況 (変則勤務職場等を除く一般的な職場におけるもの)

正規の勤務時間	開始時刻	終了時刻	休憩時間
7時間45分	午前8時30分	午後5時15分	正午～午後1時

### (2) 主な休暇の種類

区 分	付 与 日 数
年次有給休暇	1年につき20日
選挙権等行使	必要と認められる期間
証人等出頭	必要と認められる期間
骨 髄 提 供	必要と認められる期間
ボランティア	1年につき5日以内の期間
結 婚	連続5日以内の期間
妊娠中通勤緩和	1日60分以内の期間
妊娠中保健指導等	妊娠週数に応じて必要な期間
産 前	出産予定日までの8週間(多胎妊娠の場合は14週間)以内
産 後	出産日の翌日から8週間を経過する日までの期間
子 の 看 護	1年につき5日(2人以上の場合は10日)以内の期間
短 期 介 護	1年につき5日(2人以上の場合は10日)以内の期間
育 児 時 間	1日2回それぞれ30分以内の期間
妻の出産補助	2日以内の期間
忌 引	親族の区分により1～7日以内の連続する期間
父 母 の 祭 日	1日以内の期間
夏 季 休 暇	7月から9月までの連続する5日以内の期間
住居滅失等	7日以内の期間
災害等出勤困難	必要と認められる期間
退勤途上危険回避	必要と認められる期間

## 4. 職員の休業に関する状況

### (1) 配偶者同行休業取得者数

区分	男性	女性
配偶者同行休業取得者数	0人	0人

### (2) 育児休業等取得者数

区分	男性	女性
育児休業取得者数	0人	4人
部分休業取得者数	0人	0人
育児短時間勤務取得者数	0人	0人

備考 休業期間が平成26年度に存する者の合計です。

## 5. 職員の分限及び懲戒処分の状況

### (1) 職員の分限処分の状況

#### ア 休職の状況

理由	心身の故障のため、長期の休養を要する場合	刑事事件に関し起訴された場合	その他	計
対象者数	0人	0人	0人	0人

#### イ 職員の意に反する降任・免職の状況

理由 処分内容	勤務実績が良くない場合	心身の故障のため、職務遂行に支障がある場合	職に必要な適格性を欠く場合	廃職又は過員を生じた場合	計
降任	0人	0人	0人	0人	0人
免職	0人	0人	0人	0人	0人

### (2) 職員の懲戒処分の状況

区分	免職	停職	減給	戒告	計
法・服务等違反関係	0人	0人	0人	0人	0人
職務上義務違反関係	0人	0人	0人	0人	0人
一般非行関係	0人	0人	0人	0人	0人

特集

## 6. 職員のサービスの状況

地方公務員法に定められた職員としての義務を周知徹底するため、新規採用職員研修、一般職員前期研修等において、サービス制度に係る研修を実施しました。

また、随時、通知文書によりサービス規律の徹底を図っています。

## 7. 職員の研修及び勤務成績の評定の状況

### (1) 研修の状況

研修区分	主な研修名等
一般研修	【西春日井地区職員研修協議会】 新規採用職員研修(前期、後期)、一般職員前期研修、一般職員中期研修、一般職員後期研修、新任係長研修、現任係長研修 【愛知縣市町村振興協会研修センター】 部長研修、課長研修、課長補佐研修
専門研修	【市町村アカデミー(JAMP)】 下水道事業の経営管理 【国際文化アカデミー(JIAM)】 自治体福祉行政入門 【愛知縣市町村振興協会研修センター】 プレゼンテーション研修(管理職員、一般職員)、JST基本コース指導者養成研修、内部講師サポート研修(地方自治法)、財政担当初任者実務研修、広報研修、研修企画担当者研修、住民との合意形成と協働研修、カウンセリングマインド研修、折衝力・交渉力向上研修、地方自治法研修、地方公務員法研修、法制執務研修(基礎、実務)、クレーム対応研修、問題解決能力向上研修、アサーティブ・コミュニケーション研修、パソコン操作(eラーニング) 【その他】 情報セキュリティ、個人情報保護、個人番号制度(以上、地方公共団体情報システム機構eラーニング)、やさしい家屋評価の基礎と課税の実務講座、出納事務の合理的運用と予算・決算、地方自治体の条例におけるマイナンバー制度とその課題(以上、日本経営協会)、市町村ゼミナール(地域問題研究所)
町単独研修	新規採用職員研修、被評価者研修、危機管理研修、議会答弁力向上研修、組織適応力向上研修、図上訓練

(2) 勤務成績の評定の状況 平成25年度より本格実施

目的	<b>【管理職】</b> 職員自らが設定した目標の達成度及び職務上の能力発揮度を適正に評価し、主体的な職務の遂行及び能力開発の促進を目的とする。 <b>【課長補佐以下】</b> 組織の目標を踏まえ、職員自らが設定した目標の達成度及び職務上発揮した能力を適正に評価し、主体的な職務の遂行及び能力の開発を目的とする。
制度の概要	目標達成度の評価及び職務上求められる行動に係る能力発揮度の評価の2つに区分し、人事評価シートを用いて行う。 評価は、第1次評価者及び第2次評価者が行い、面談・指導・助言を経て評価し、全体評価の評語（5段階）を決定する。
基準日	<b>【目標達成度】</b> 平成27年1月1日(平成27年3月31日までの見込みも含む) <b>【能力発揮度】</b> 平成26年10月1日
評定期間	平成26年4月1日～平成27年3月31日
対象者	行政職給料表(一)の適用を受ける職員(育児休業取得者、退職者を除く。)

8. 職員の福祉及び利益の保護の状況

(1) 共済組合負担金（平成26年度決算）

（地方公務員等共済組合法（昭和37年法律第152号）に基づく地方公務員共済組合等に対する地方公共団体の負担金）

区分	金額	1人当たりの負担額
普通会計	152,430千円	1,325,479円

備考 1人当たりの負担額は、平成26年度決算額（普通会計）を平成26年4月の職員数で除したものです。

(2) 職員互助会負担金

平成26年度予算額	平成26年決算額	会員数（平成26年4月1日現在）
430千円	324千円	134人

(3) 安全衛生管理体制

ア 安全衛生管理体制の概要

職員の安全の確保、健康の保持増進などの諸施策を効率的に推進するため、豊山町職員安全衛生管理規程の定めるところにより、総括安全衛生管理者（副町長）を組織の長とする安全衛生管理体制を整備しています。

また、安全衛生委員会を設置し、職員の安全衛生についての基本的対策に関する調査審議をしています。

イ 健康診断等

区分	一般定期健康診断	人間ドック	特定健康診査
受診者数	214人	61人	71人

ウ 健康相談

職員の健康の保持増進を図るため、産業医により、健診結果に基づく、一般疾病の予防・治療対策についての相談会を実施しています。

(4) 職員の災害補償

ア 公務災害認定件数

負 傷				疾 病				計
自己職務遂行中	出張中	その他	計	公務上の負傷に起因する疾病	職業病	その他公務起因性の明らかな疾病	計	
0件	0件	0件	0件	0件	0件	0件	0件	0件

イ 通勤災害認定件数

出勤途上	退勤途上	計
0件	0件	0件

9. 平成26年度における勤務条件に関する措置要求、不利益処分に対する不服申立ての状況

区分	26年度当初継続件数	26年度中申立件数	26年度中処理件数	26年度末継続件数
勤務条件に関する措置の要求	0件	0件	0件	0件
不利益処分に関する不服申立て	0件	0件	0件	0件

備考 これらの事務については、愛知県公平委員会に委託しています。

# INFORMATION

## 情報コーナー



国や県などの情報をまとめてお知らせします。

### 12/13 とよやま朝市

商工会主催の「とよやま朝市」。今月の開催日をお知らせします▼  
とき 十二月十三日(日)午前九時～正午頃(小雨決行)▼ところ イベント広場▼問合せ 豊山町商工会 28・3800 FAX 29・1183

### 放送大学四月生募集

放送大学はテレビやインターネットを利用して授業を行う通信制の大学です。福祉、経済、歴史や文学など幅広い分野を学ぶことができます。十五歳以上の方ならどなたでも選科履修生として一科目から学べます。また、十八歳以上の大学入学資格をお持ちの方は全科履修生として入学でき、四年以上在学して二十四単位以上を修得のうえ卒業すると学士(教養)の学位を取得できます▼出願期限 平成二十八年三月二十日(日)(必着)▼問合せ 放送大学愛知学習センター 052・831・1771

## プレミアム付商品券ご利用は年内まで

豊山町商工会が販売した「プレミアム付商品券」が利用できる期間は、12月31日(木)までです。この期間を過ぎますと、利用できなくなりますのでご注意ください。



▶問合せ 豊山町商工会  
28・3800  
FAX 29・1183

### 12/17 不動産無料相談

とき 12月17日(木) 午後1時～午後4時  
ところ 北名古屋市社会福祉協議会 本所 1階相談室  
相談内容 不動産に関する取引と悩みごと 秘密は厳守します。  
問合せ 公益社団法人愛知県宅地建物取引業協会 西尾張支部  
0586・81・3344  
FAX 0586・81・3354

### 有期労働契約の新ルール

平成二十五年度の労働契約法の改正により、有期労働契約に関する新たなルールが設けられました。有期労働契約とは、一年契約、六か月契約など期間の定めのある労働契約のことをいいます。有期労働契約が繰り返し更新されて通算五年を超えたときは、労働者の申込みにより期間の定めのない労働契約に転換できるルールが設けられました。これを「無期転換ルール」といいます。対象になるのは、

### 防火管理講習会

消防法では、多数の人が利用する建物などの火災による被害の防止を図るため、一定規模の防火対象物に防火管理者を選任すること等を義務付けています。小規模な防火対象物を対象とする「乙種防火管理講習」を次のとおり開催します▼とき 平成二十八年二月五日(金) 午前九時～午後四時三十分▼ところ 北名古屋市健康ドーム(北名古屋市九之坪笹塚一丁目)▼定員 三十人(先着順)▼対象 豊山町、北名古屋市、清須市に在住・在勤の方▼申込期間 十二月七日(月)～十二月二十五日(金)(土・日・祝日を除く)▼申込場所 西春日井広域事務組合消防本部 予防防課▼申込に必要なもの 印鑑、写真二枚(サイズなどについてはお問い合わせください)▼受講料 無料(テキストは三千三百円)▼問合せ 西春日井広域事務組合消防本部 予防防課 22・4924

### 名古屋空港だより【12月号】

今年も残すところわずかとなりました。今月も様々な催しを開催いたします。ぜひお立ち寄りください。



#### ★Heart-full smile ミニライブ★

『クリスマスLIVE』

とき: 12月25日(金)

午後1時30分～

出演: 名古屋芸術大学

「MiMowa(ミモワ)」



#### ★Heart-full smile ミニギャラリー★

『フォトコンテスト入賞作品展』

とき: 12月16日(水)～12月22日(火)

優秀賞2作品・入賞10作品を発表展示します。

『書道展』

とき: 12月28日(月)～1月3日(日)

出展: 春日井商業高等学校「書道部」

○イベント参加は全て無料・会場はターミナルビル1階です。

▶問合せ: 名古屋空港ビルディング 28・5633

【東宮名古屋空港からのお知らせ】

年末年始は、駐車場の混雑が予想されます。空港をご利用の際は、公共交通機関などのご利用をお願いいたします▶駐車場に関するお問合せ 名古屋空港ビルディング 29・1600

# 生涯学習 がんばっています!

彩り豊かでおしゃれな飾り巻き寿司作りを楽しんだ女性。家族でミニソフトバレー教室に参加し、優勝を目指す男の子。今回は生涯学習講座の「飾り巻き寿司講座」と「ミニソフトバレー教室」に参加された方の声を紹介します。

## 飾り巻き寿司講座に参加して

有井あきさん



昨年引き続き今年も参加させていただきました。

飾り巻き寿司は、酢めしとのりと様々な食材を組み合わせて、花や動物、アニメのキャラクターやハロウィンやサンタクロースなどの季節のものを巻き寿司として表現するものです。小さなパーツを順序通り細かく丁寧に重ねていく作業は、まるで芸術的です。お料理、手芸、プラモデル作りなど、自分の手から何かを作り出すのが好きな方には本当にたまらない講座だったと思います。講師の上田先生は、とっても明るく楽しくわかりやすく説明してくださり、全くの初心者でも大満足の作品が完成しました。今年の講座はこれで終了ですが、すっかりハマってしまいましたので、引き続き豊山町内の上田先生のお教室に通って、もっともっと色々なバリエーションの作品作りをしていきたいと思っています。

講座の運営に関わる役場の皆様、上田先生、サポーターの先生方、一緒に参加していた皆様、楽しい体験をさせていただきまして本当にありがとうございました。

## ミニソフトバレー教室に参加して

藤原康雅くん



ぼくは、お父さんとお兄ちゃんといっしょにミニソフトバレー教室に通っています。ぼくが小学一年生から始めて、今年で三年目になります。始めたばかりの一年目のころは、サーブやパスがまったく出来ませんでした。でも、二年目になると、サーブがまともに入るようになってきました。今年、パスやレシーブが出来るようになり、ラリーも続いているとソフトバレーボールらしくなってきたので、自分がミスするとすごくやしいので、もっともつと上手になりたいと思います。

来年は、スパイクが打てるようになりたいとがんばっています。そして、ぼくたちは家族で、ふれあいひろばの代表として毎年試合に出ています。今年こそは、ぜひに試合で優勝しようと思っています。みなさんもとっても楽しいミニソフトバレー教室に、ぜひさんかしてみてください。

## 野球を始めて

矢島魁成くん

ぼくがスポ少で野球を始めたきっかけは、三年生になる時にお父さんがスポ少で野球をやっていたと言ったからです。小さい頃からお父さんにボールの投げ方、ボールの打ち方は教えてもらっていましたが、野球のルールは知りませんでした。

初めての頃は知らない子ばかりで不安もあり、行きたくない日学校の違う子とも仲良くなり練習へ行くのが楽しくなりました。

五年生からは試合も増え、チームの方々の指導も厳しくなってきました。試合では負けることが多かったです。そんな中で勝った時はチームをほじめ、応援してくれるお父さん、お母さんと一緒に喜んでいました。

六年生になった今では十三人のチームメイトがいます。試合にも勝ち進めるようになりました。ぼくは、いつもグラウンドに立つと緊張してしまいます。自分のミスがチームみんなの足をひっぱってしまい、結果負けてしまうこともあります。野球のいい所は、自分がミスした時でも仲間が助けてくれる所です。一人の力ではできないことでもみんなが助け合って試合の流れを変えられることができます。自分を信じる、仲間を信じる、仲間に信じてもらえることが大切だと思います。

卒団まで一勝でも多く勝てるようがんばります。これからも大好きな野球を続けていきたいです。



このページについての問合せ  
教育委員会事務局生涯学習係  
396

28 · 0

# 「未来へつなごう日本の文化」

from 新栄小学校

新栄小学校六年生は、総合的な学習の時間に、日本の伝統文化について学習しています。この秋は、三回の体験教室を開催しました。

## 〈第一回 木遣り体験教室〉

九月三十日（水）、豊山町木遣り保存会の方々をお迎えして、木遣りの歴史などを教えていただいた後、実際に木遣りを体験させてもらいました。はじめは、重い材木をかついで全員で合わせて動くのは難しいようでしたが、だんだん慣れてくると、かけ声も動きもそろそろようになり、楽しそうな子どもたちの声が体育館に響きました。

## 〈第二回 狂言教室〉

十月五日（月）、狂言師の野村又三郎さんを講師に、狂言体験教室を行いました。



野村先生の声はとも迫力があり、子どもたちは圧倒された様子でした。

狂言独特の話し方や動き方を練習し、室町から続く伝統の一端に触れることができました。

## 〈第三回 お抹茶を味わう会〉

十月八日（木）、茶道の家元（山田先生）から、茶道の所作や茶道具について教えていただきました。その後、自分たちでお茶をたて、お菓子とともに、季節を感じながら穏やかな気持ちでいただきました。

伝統文化を大切に受け継ぎ、未来へつなげていこうとする児童の育成を図っていききたいと思えます。



## 第百八十五話

# 大正中期における婚姻

今の結婚は、本人の意思が尊重されます。しかし、戦前の結婚では、仲人が家と家を取りもっていました。

仲人は、親戚や知人、世話好きな人によって、家柄、財産を重視して女性または男性を紹介しました。人々からは「ちゅうにん」と呼ばれていました。

仲人の紹介を受けた家の人は、それぞれ近所に血統、財産、親、本人の気性などを聞きましました。これを「きき合わせ」といいました。

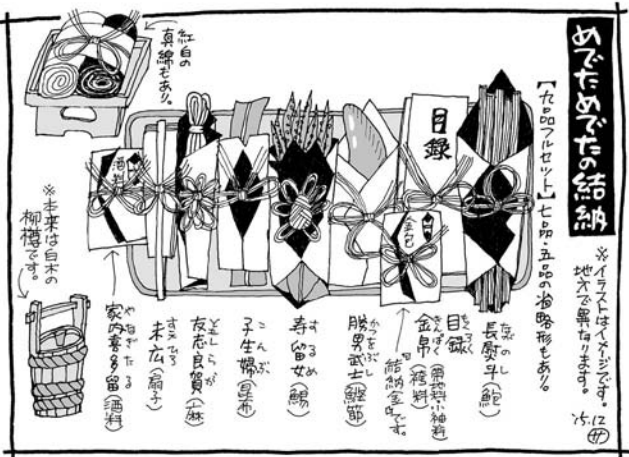
縁談があると、裁縫のけいこ帰りの女性を垣根越しにそっと見ることもありました。正式に男性が女性の家へ出向き、座敷に座ると、女性が着飾ってお茶を出します。しかし、すぐ下がってしまうので、両者ともあまりよく見ることはできませんでした。見合いには親も同席するので、親がよいとなれば女性は文句を言わずにいたがいました。

男性は仲人を通して女性に承諾の伺いをしますが、女性は反対することはありませんでした。そこで結納を交わすことになりました。

大安の日の午前中に、仲人と父親が女性側に結納の品を持参します。女性側では近親者を招いて披露を

## めがためがたの結納

「たのび」の結納品。七五三の御陰形もある。



し、宴を開きました。

結納品は、家により異なりますが、一吊り十円から百円、二吊り二十円から二百円などまちまちでした。そのほか、扇、麻、すめ、昆布、紅白の真綿、兄弟への土産、先祖様への線香などそれぞれ三方の上のし紙に包み納められました。婚礼の当日結納返しとして、水引の色を変えて男性側へ持参しました。結納金のことを小袖料といいました。今は昔の物語です。

（豊山町文化財研究会の郷土文集を参考にしました）

まなびすと



# 保健センター

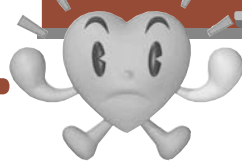
# 地域包括支援センター

♡保健センター

☎28-3150

♡地域包括支援センター

☎28-0932



## ～健康ほっとサロン・うたごえクラブ～

健康を維持し、いつまでも自立した生活をおくるためには、日々の生活に生きがいを持ち、定期的に外出の機会を持つことが大切です。地域包括支援センターでは、「健康ほっとサロン」を総合福祉センターしいの木、南館ひまわりで実施しています。

「健康ほっとサロンしいの木」では月に1回、介護予防の話や簡単な体操、レクリエーションを参加者の皆さんで楽しめます。

「健康ほっとサロンひまわり」では月に2回、音楽療法と簡単な体操教室を実施しています。

また、総合福祉センター北館さざんかでは、「うたごえクラブ」を月に一回実施しています。音楽療法の講師の方に来ていただき、保育園と一緒に懐かしい曲を歌ったり、簡単な楽器の演奏・手遊びなどを楽しく行います。

健康ほっとサロン、うたごえクラブともに地域の60歳以上の方を対象に開催しています。開催日時は、毎月、広報に掲載しています。申込みは必要ありませんので、お気軽にご参加ください。

▶問合せ 地域包括支援センター 28・0932 総合福祉センター北館さざんか 28・2088

### 母子保健

内容	とき	対象	備考
母子手帳交付 (妊婦健康相談)	毎週月曜日 午前8時30分～正午	妊婦	妊娠届出書をご持参ください。ご都合の悪い方は事前にご連絡ください。
3か月児健診	12月15日(火) 午後0時30分～午後1時受付	平成27年8月の出生者	母子手帳と送付したアンケートをご持参ください。
10か月児健診	12月8日(火) 午後0時30分～午後1時受付	平成27年2月～ 平成27年3月の出生者	母子手帳と送付したアンケートをご持参ください。
1歳6か月児健診	12月10日(木) 午後0時30分～午後1時受付	平成26年5月～ 平成26年6月の出生者	母子手帳と送付したアンケートをご持参ください。
こども健康相談 ニューファミリー 教室	12月9日(水)、12月18日(金) 午前9時30分～午前10時30分受付 12月19日(土) 午前9時45分～午前10時受付 午前10時～正午 「土曜日パパママ講座」	乳幼児と保護者 妊婦とその夫	事前に保健センターに予約してください。 母子手帳をご持参ください。 事前に保健センターに予約してください。
あかちゃん広場	12月22日(火) 午前9時45分～午前10時受付 午前10時～午前11時 「絵本で遊ぼう」 場所：保健センター	生後4か月～1歳(誕生月 まで参加できます)	事前に保健センターに予約してください。
個別接種 BCG ヒブワクチン 小児用肺炎球菌ワクチン 四種混合ワクチン 不活化ポリオワクチン 二種混合ワクチン 麻疹・風疹ワクチン 日本脳炎ワクチン 水痘(水ぼうそう)ワクチン	指定医療機関で予約してください。	BCG 生後1歳未満児 ヒブ・小児用肺炎球菌 生後2か月～4歳 四種混合・不活化ポリオ 生後3か月～7歳6か月未満児 二種混合 小学6年生 麻疹・風疹混合 期 生後12か月～24か月未満児、 期 年長児 日本脳炎 (1期)3歳～7歳6か月未満児 (2期)小学4年生 平成7年4月2日～平成19年4月1日に生まれた方で未接種の20歳未満の方 水痘(水ぼうそう) 1歳～3歳未満児	指定医療機関 ・杉山医院 ・Nキッズレディースクリニック ・とよ山内科クリニック ・わかばファミリークリニック ・まき小児科 ・いしぐるクリニック ・かしの木こどもクリニック および北名古屋市、清須市の指定医療機関
成人健康相談	12月16日(水) 午後1時30分～午後2時30分	住民の方	保健センターに直接お越しください。
こころの健康相談	12月11日(金) 午前10時～正午	住民の方	事前に保健センターに予約してください。

### 成人保健



成人保健

内容	とき	対象	備考
個別健診（実施場所：指定医療機関）			
大腸がん検診		40歳以上	保険証・印鑑を持参し、指定医療機関で検診を受けてください。 【検診料】大腸がん検診300円、肺がん検診（胸部X線）無料、前立腺がん検診400円【指定医療機関】杉山医院、とよ山内科クリニック、わかばファミリークリニック、N.キッズレディースクリニック
肺がん検診(胸部X線)	12月末まで	40歳以上	
前立腺がん検診		50歳以上の男性	
子宮がん検診	平成28年3月31日(木)まで	20歳以上の女性 ※体部検査は医師が必要と認められた方のみ	保険証・印鑑を持参して指定医療機関で検診を受けてください。※30～40歳の方はHPV（ヒトパピローマウイルス）検査も同時に無料で受けることができます。【検診料】頸部1,300円 体部800円 【指定医療機関】小林産婦人科、師勝産婦人科、N.キッズレディースクリニック※N.キッズレディースクリニックは12月5日(土)、12月19日(土)の午前10時～午前11時30分のみの実施です。(予約必要)
骨粗しょう症検診	平成28年3月31日(木)まで	30歳以上の女性	保険証・印鑑を持参して指定医療機関で検診を受けてください(予約不要)。 【検診料】400円 【指定医療機関】N.キッズレディースクリニック
*個別健診について ※対象年齢は平成27年4月1日現在の年齢です。70歳以上の方は検診料が無料です。 ※町障害者医療受給者、住民税非課税の方は検診料が無料です。対象の方で個別健診を受ける場合は事前に保健センターにお越しください。			
風しん予防接種	指定医療機関で予約してください。	妊娠を予定または希望している女性とその夫	【指定医療機関】杉山医院、N.キッズレディースクリニック、とよ山内科クリニック、わかばファミリークリニックおよび北名古屋、清須市の指定医療機関

老人保健

健康ほっとサロン(老人健康相談)	12月8日(火) 午後2時～午後3時 12月16日(水) 午後1時30分～午後2時30分	60歳以上の方	総合福祉センターひまわりで行います。 総合福祉センターしいの木で行います。
うたごえクラブ	12月10日(木) 午前10時～午前11時	60歳以上の方	総合福祉センターさざんかで行います。 問合せ 総合福祉センターさざんか 28・2088
認知症介護者のつどい	12月17日(木) 午後1時30分～午後3時	初期の認知症の方を介護している家族	事前に地域包括支援センターに予約してください。
高齢者肺炎球菌予防接種	平成28年3月31日(木)まで	平成27年3月末に64歳、69歳、74歳、79歳、84歳、89歳、94歳、99歳の方既に肺炎球菌ワクチンを受けたことがある方は対象外です。※対象の方には4月中に予約票を送付しています。	【接種方法】指定医療機関に予約して接種してください。※75歳以上の方には別に助成制度があります。保健センターまでお問い合わせください。
高齢者インフルエンザ予防接種	平成28年1月30日(土)まで	満65歳以上の方、満60歳～64歳までで身体障害者手帳1級をお持ちの方か、それに準ずる方(自己負担金額1,000円)	接種は期間中に1回のみです。事前に指定医療機関に予約し接種してください。予約票は指定医療機関、保健センターで配布します。 【指定医療機関】杉山医院、とよ山内科クリニック、わかばファミリークリニック、N.キッズレディースクリニック※北名古屋・清須市の指定医療機関でも接種することができます。ご希望の方は保健センターにお問い合わせください。

トピックス

	日時	内容
第1回	12月11日(金) 午前10時～ 午前11時30分	「女性のためのやさしいヨガ」 講師：あいち健康プラザ 健康運動指導士 尾関 明美氏 ☆動きやすい服装で参加してください。 ☆バスタオルまたはヨガマットをご持参ください。
第2回	平成28年1月14日(木) 午前10時～ 午前11時30分	「輝く女性で過ごそう！ ～健康の源は食事から～」 講師：愛知学院大学心身科学部 健康栄養学科教授 森 圭子氏
第3回	平成28年2月3日(水) 午前10時～ 午前11時30分	「女性のための メンタルヘルスケア ～更年期を迎える前に～」 講師：助産師 木澤静香氏

## 女性のための健康セミナー

忙しい日々のためご自身の健康を考えると、少ない方、生活を振り返って健康について学んでみませんか。

今回は、更年期をテーマに女性の健康セミナーを三回コースで開催します。四十歳代からの身体の変化の仕組みを知り、ライフステージに応じた健康管理について学びます。いつまでもイキイキと輝く女性を目指して、ぜひご参加ください。

▼対象 三十代から四十代の女性  
▼定員 二十人(先着順)  
▼ところ 保健センター  
▼受講料 無料  
▼申込み 十二月九日(水)までに保健センターに電話で予約してください。

▼問合せ 保健センター  
28・

### 3/6 第8回とよやまエアポート ビューマラソン参加者募集

- ▶と き 平成28年3月6日(日)  
午前8時45分(開会式)  
午前9時10分(競技開始)
- ▶コース 航空館boon駐車場⇄大山川堤防道路
- ▶参加資格 豊山町在住・在勤の方もしくはその家族で、ご自身の健康に異常のないことを確認した方
- ▶参加料 マラソン一般 500円、ジョギング一般 300円(小・中・高校生は無料)
- ▶申込み 開催要項にある参加申込書に参加料を添えて、12月2日(水)~12月20日(日)に体育協会事務所へお申し込みください。開催要項は町体育協会事務所、社会教育センター、役場3階9番窓口生涯学習係、各学習等供用施設で配布します。
- ▶問合せ 町体育協会 28・2212  
※月曜休み

### バウンドテニス大会結果

十一月一日(日)、体育協会主催による第二十七回バウンドテニス



### 結果

### 全国大会出場

- 大会が社会教育センターアリーナで開催されました。大会には二十三名が参加しました。結果は次のとおりです。
- ▼ダブルス
    - 優勝 中浜さき子 岩村多恵子
    - 準優勝 柴田京子 久野由美
    - 三位 大山小夜子 佐藤尚子
  - ▼シングルス
    - 男子優勝 浅野國光
    - 女子Aランク優勝 中浜さき子
    - 女子Bランク優勝 西脇愛子
    - 女子Cランク優勝 杉原朋子
  - ▼問合せ 豊山町体育協会 28・2212

### 卓球

十月二十三日(金)~二十五日(日)、全日本卓球選手権大会が山口県周南(しゅうなん)市で開催されました。女子ローシックスステイヤーの

十月三十一日(土)、にっぽんど真ん中祭り東尾張ブロック大会が愛・地球博記念公園で開催されました。町文化協会所属のよさこいチーム仁(ひと)が会場し、審査員特別賞を受賞しました。木遣りや

### チーム仁 審査員特別賞

▼問合せ 教育委員会事務局生涯学習係 28・0396

### スポーツ吹矢

十一月十二日(木)、スポーツ吹矢全日本選手権大会が東京都墨田区で開催されました。男子十メートルの部で吉田秀彦さんが愛知県を代表して出場し、善戦しました。

### ゆめっ子のおはなし会

- と き 12月19日(土)  
午後1時30分~
- ところ 社会教育センター  
幼児遊戯室
- 対象 小学校低学年、幼児
- 問合せ 社会教育センター  
図書室 28・5449



### その他

### シルバー人材センターからのお知らせ

### 嘱託職員募集

平成二十八年四月一日(金)から勤務できる嘱託職員を次のとおり募集します。

- ▼業務内容 折衝外交業務
- ▼募集人数 一人
- ▼勤務日 月曜日~金曜日
- ▼勤務時間 原則午前八時三十分~午後五時十五分
- ▼賃金 月額十四万八千円
- ▼応募資格 平成二十八年四月一日現在、六十歳以上で豊山町在住の方
- ▼勤務条件 豊山町シルバー人材センターの高齢者再雇用制度実施要綱に準じます。
- ▼提出書類 市販の履歴書(写真付き)
- ▼申込み 平成二十八年一月二十九日(金)までに豊山町シルバー人材センターに持参するか郵送してください。
- ▼送付先 〒四八〇・〇二〇二 豊山町大字豊場字神戸一八八番地

豊山首頭など地域の文化を取り入れ、いきいきと表現した点が評価されました。

▼問合せ 豊山町文化協会 28・2102

### 図書室休館のお知らせ

年未年始は、12月28日(月)から1月5日(火)まで、休館となります。  
1月6日(水)からは平常どおり利用できます。

▶問合せ 社会教育センター図書室 28・5449

### 年未年始の休業期間

年未年始は次のとおり休業します。

- ▼休業期間 十二月二十九日(火)~平成二十八年一月三日(日)
- ▼問合せ (公社)豊山町シルバー人材センター 28・6322

### 刃物研ぎ期間限定割引

(公社)豊山町シルバー人材センター

シルバー人材センターでは、刃物研ぎを行っています。期間限定で割引料金により行います。この機会にぜひご利用ください。

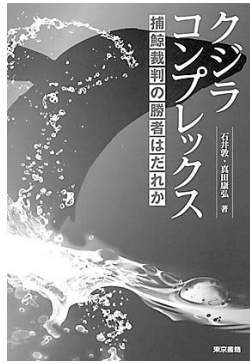
- ▼料金割引後) 文化包丁一本四百円
- ▼割引期間 十二月一日(火)~十八日(金)



確実に速くなる  
ランニングの科学

鈴木清和 著  
(池田書店)

ランニングに必要なスポーツ解剖学・生理学・力学をまとめ、科学に基づいた正しい走り方を紹介。栄養素の基礎知識、休養の取り方、故障したときの対処法、レース対策もまとめる。



クジラコンプレックス

石井敦 真田康弘 著  
(東京書籍)

さまざまな事柄が複雑に絡むクジラ問題。今何が問われ、今後何が必要か。「反捕鯨」でも「反反捕鯨」でもない新たな視点でこの問題をとらえ、今後の解決策を探る。



地図の世界史大図鑑

ジェリー・プロットン 著  
(河出書房新社)

紀元前に岩石に彫られた線刻地図からグーグルマップまで、人類の地図の歴史を一望する図鑑。日本の伊能図、中国の鄭和航海図、朝鮮の疆理図など、西欧だけでなくアジアの地図も多数収録し、各地図の部分拡大図も豊富に掲載。



(3~5歳向け)

児童書

おんがくたいくまちゃん

シャリー・パレントー文  
(岩崎書店)

四つの椅子に一つずつ楽器が置いてあります。鈴、たいこ、ラッパ、シンバル。小さいくまちゃんたちが、好きな楽器を選んで、鳴らし始めると、寝ていたちやいくまちゃんが目覚まして…。すこやかな心を育てる絵本。

豊山俳句クラブ

青山克己 選

かたちなき風の行方や秋桜

高木須磨子

母しのぶつくせぬ思ひ曼珠沙華

杉浦みどり

歩ひてもなを彼岸花咲き続け

田村多喜子

秋の天突き抜けたるや五重塔

坪井昭子

満月の出でて駆ける男の子かな

村上ゆり子

ごんの里ほっこり咲きし彼岸花

小塚美枝

豊山歌壇

水野笑子 選

花火大会浴衣姿で空仰ぐ

安藤定岳

生き方を否逝き方を羨みぬ

一柳千鶴子

戦時下を生きし亡祖父母・亡父母は  
今の我が家を見守りくれぬ

井上とよは

明け昏れを戦の庭に生きて来し

木村和子

吾が胸に抱かれし夫は結婚式に  
写真に笑みて参加となりぬ

柴田満枝

終戦の暑き日より七十年  
平和の継承願ふのみなり

佐藤良子

雨の日は何故心の落ちつくや  
今日は短歌を詠まむと思ふ

近藤時峰

夕早し稲田の出穂の揃ひ立つ  
秋めく風に花をこぼして

小出寿枝

唯一人残りし叔母の声聞きて  
達者なれるに安堵す我は

安達洋子

燃え尽きし思ひもあるや百日紅  
朱を集めて夕映えの中

柳田真寿美

飛び火して野火となりけり彼岸花  
百人に百の咎あり曼珠沙華

青山克己

名月に時間を忘れて酔ひにけり

水野真弓

秋の空歩ひて風の人となる

青山とも子

曼珠沙華川面に写る緋い帯

杉本衿子

野に溢る月のひかりの柔らかき

坪井径子

標本のごとくに止まる鬼やんま

石黒貴代子

編集後記

MRJがついに飛んだ。どれだけの人々がこの日を待ちわびただろうか。空港の歴史は、本町の歴史と切り離せない。鉄道駅のある自治体は数多くある。しかし、空港のある自治体は約百しかない。▼百万点もの部品が一体となったときに完成するMRJ。関係する数多くの方々が自らの役割を極めた先の結晶である▼太夫(たゆう)・三味線・人形が一体となって舞台をつくりあげる伝統芸能人形浄瑠璃文楽。義太夫節を語る若手の太夫 豊竹咲寿大夫(とよたけさきじゅだゆう)さんは現在二十六歳である。文楽発祥の地、大阪・日本橋で生まれ育った▼近くには国立文楽劇場があり、幼いころから文楽に触れる機会を得ながら育った。特有の声色と迫力に魅了された咲寿さんはその道に入門。初舞台を経て、芸を極めることに向き合っている▼MRJの流麗な機体は、細部にわたって研ぎ澄まされた芸術作品のようである。青空に飛び立つその美しい機体を目の当たりにしたこの地の若者たちは、目を輝かせ、感動していた▼MRJは、これで終わりではない。次のMRJ、そしてまた次のジェット機へとつながっていく。その夢への道のりは、あすの開発者たちが紡いでいく▼大きな夢を育むまちMRJが生まれるまちは、世界でたった一つしかない。



年末年始の休業期間			
名称	期間	名称	期間
役場	12/29~1/3	社会教育センター	12/28~1/4
保健センター	12/29~1/3	社会教育センター図書室	12/28~1/5
各総合福祉センター	12/29~1/3	航空館boon	12/28~1/4
各児童センター・児童館	12/29~1/3	とよやまタウンバス(あおい交通)	12/29~1/3
各学習等供用施設	12/29~1/3	尾張東部聖苑	1/1

日	月	火	水	木	金	土
11/29 ☒きよす整形外科 クリニック (清須市) 052-400-1188 ☒寺町歯科医院 (豊山町) 0568-28-2818	30 母子手帳交付 納期限・口座振替日 ・介護保険料第6期分 ・後期高齢者保険料 普通徴収第5期分 ・国民健康保険税 普通徴収第6期分 ・国民年金保険料10月分 ・保育料11月分 ②可燃ごみ	1 ①可燃ごみ	2 ②不燃ごみ	3 ①不燃ごみ	4 ②可燃ごみ	5 ①可燃ごみ
6 ☒新居外科 (北名古屋市) 0568-23-2200 ☒横井歯科 (清須市) 052-400-2030	7 母子手帳交付 ②可燃ごみ	8 10か月児健診 健康ほっとサロン (ひまわり) 母子家庭自立支援・就業相談 身体障がい者等相談 ①可燃ごみ	9 こども健康相談 ②資源分別収集日	10 1歳6か月児健診 うたごえクラブ (さざんか) ①資源分別収集日	11 こころの健康相談 ②可燃ごみ	12 ①可燃ごみ
13 ☒済衆館病院 (北名古屋市) 0568-21-0811 ☒豊山歯科クリニック (豊山町) 0568-28-6480	14 母子手帳交付 ②可燃ごみ	15 3か月児健診 ①可燃ごみ	16 ウォーキング体験 成人健康相談 健康ほっとサロン (しいの木) ②不燃ごみ	17 認知症介護者のつどい 女性相談 ①不燃ごみ	18 こども健康相談 家庭児童相談 ②可燃ごみ	19 ニューファミリー教室 ①可燃ごみ
20 ☒かんやまクリニック (北名古屋市) 0568-23-2007 ☒おおまえ歯科医院 (清須市) 052-408-0800 紙資源分別収集日	21 母子手帳交付 ②可燃ごみ	22 あかちゃん広場 ①可燃ごみ	23 天皇誕生日 ☒名古屋整形外科 人工関節クリニック (北名古屋市) 0568-22-7772 ☒アマノ歯科 (北名古屋市) 0568-25-2348 ②資源分別収集日	24 障がい者就業相談 納期限・口座振替日 ・介護保険料第7期分 ・後期高齢者保険料 普通徴収第6期分 ・国民健康保険税 普通徴収第7期分 ・固定資産税・都市計画税 第3期分 ・保育料12月分 ①資源分別収集日	25 ②可燃ごみ	26 ①可燃ごみ
27 ☒済衆館病院 (北名古屋市) 0568-21-0811 ☒岡崎歯科 (清須市) 052-400-7236	28 母子手帳交付 ②可燃ごみ	29 ☒かいがわ歯科 (北名古屋市) 0568-25-4108 ①可燃ごみ	30 ☒ゆたかクリニック (清須市) 052-408-0171 ☒おぜき歯科クリニック (清須市) 052-401-8020 ②不燃ごみ	31 ☒済衆館病院 (北名古屋市) 0568-21-0811 ☒川崎歯科医院 (北名古屋市) 0568-22-1130 ごみ収集休業	1/1 元日	2 ☒済衆館病院 (北名古屋市) 0568-21-0811 ☒くまざわ歯科 (北名古屋市) 0568-24-0505 ごみ収集休業

※ごみ収集「①可燃ごみ」は第1地区可燃ごみ収集日の意味です。以下同じです。 ※リサイクルステーション開設日時:毎週金・土・日曜日、午前8時30分~午後5時  
 ※ ☒印:休日救急外科病棟の診療時間:午前10時~正午 午後1時~午後5時(年末年始も診療)、☒印:休日歯科診療の受付時間:午前9時30分~午前11時30分(年末年始も診療)

ハルクリニック  
かんやまクリニック  
済衆館病院  
新居外科  
東消防署  
名古屋整形外科  
人工関節クリニック

東部休日急病診療所(診療科目・内科・小児科)  
 北名古屋市九之坪白山39 ☎ 0568-23-0122  
 救急医療情報センター ☎ 0568-81-1133  
 東消防署 ☎ 0568-22-2511  
 西枇杷島警察署 ☎ 052-501-0110

町への問合せ先  
 TEL 0568-28-0001(代表)  
 FAX 0568-28-2870  
 (会計課、住民課、保険課、税務課、福祉課)  
 0568-29-3151  
 (建設課、地域振興課)  
 0568-29-1177  
 (総務課、防災安全課、教育委員会事務局)  
 0568-29-3152  
 (議会事務局)

町の人口(11月1日現在)総人口:15,326人(+40人)・男性:7,886人(+17人)・女性:7,440人(+23人)・世帯数:6,280戸(+17戸)