

とよやま



TOPICS

- 53年ぶりに飛んだ国産機MRJ…4
- 定例会あれこれ……………2～3
- 7人が一般質問……………5～11
- 新成人インタビュー……………12
- 追跡 どうなったあの質問……15
- 翔びたて豊山っ子！……………16

【表紙写真】

翔びたて社会を担う若者達
1月4日成人式

2016 No. **135**

議会だより

12月定例会

発行：愛知県豊山町議会
平成28年2月1日

一般会計補正予算 6990万8千円を可決

平成27年第4回定例会が、11月30日から12月11日までの12日間開かれた。道路線の認定、税条例の一部改正など、20議案が審議され、すべて可決された。委員会に付託された陳情4件は、不採択となった。

歳入において特記することは、財政調整基金（貯金）から5699万9千円を充てていることである。また、JA西春日井合併40周年にあたり、農業振興のための寄附金30万円を受けた。

さらに、ふるさと寄附金（匿名）10万円をまちづくりに活用する。

一方、歳出においては、名古屋空港の利用が順調に進展し、本年は20%増の利用者があり、補助金160万円の増額を見込んだ。また、国民健康保険特別会計への財政支援として、1992万8千円を繰出金として支出する。

また、語学支援員1名増員



教育費も増額された

など、教育費は693万8千円増額補正した。

財政調整基金（貯金）は、27年度当初の10億3061万1千円が、現在高8億9734万3千円と目減りした。



新しく認定された町道

反対討論 vs 賛成討論

賛成8 反対1 で可決！

反対

山本亮介議員

豊山町国民健康保険税条例の一部改正によって、保険税の減免を受けられるための申請書に、住所、氏名だけでなく、個人番号も記載するようになる。この個人番号はマイナンバー制度に規定する個人番号である。マイナンバー制度は、個人情報流出のリスクや徴税強化につながる恐れがある。そのため、マイナンバー制度に規定する個人番号の記載に賛成することはできない。

賛成

岩村みゆき議員

国民健康保険税の減免、介護保険料の猶予、減免を受ける際に、個人番号を明記することで、添付書類等の省略が可能になる。また、申請期限を「支払日の前7日」から「支払日」までに改められることは、減免申請者等に有利な改正である。よって、原案に賛成する。

審議結果

議案	審議結果
平成 27 年度一般会計補正予算（第 3 号）	全員賛成 可決
平成 27 年度国民健康保険特別会計補正予算（第 2 号）	全員賛成 可決
平成 27 年度介護保険特別会計補正予算（第 2 号）	全員賛成 可決
平成 27 年度公共下水道事業特別会計補正予算（第 2 号）	全員賛成 可決
公の施設の区域外設置	全員賛成 可決
道路線の廃止	全員賛成 可決
道路線の認定	全員賛成 可決
税条例等の改正	全員賛成 可決
国民健康保険税条例及び介護保険条例の改正	賛成 8 反対 1 可決
心身障害者手当支給条例の改正	全員賛成 可決
消防団員等公務災害補償条例及び議会の議員その他非常勤の職員の公務災害補償等に関する条例の改正	全員賛成 可決
西春日井広域事務組合規約の変更	全員賛成 可決
平成 27 年度一般会計補正予算（第 4 号）	全員賛成 可決
平成 27 年度国民健康保険特別会計補正予算（第 3 号）	全員賛成 可決
平成 27 年度後期高齢者医療特別会計補正予算（第 2 号）	全員賛成 可決
平成 27 年度公共下水道事業特別会計補正予算（第 3 号）	全員賛成 可決
公の施設の区域外設置	全員賛成 可決
行政境界に係る道路の管理	全員賛成 可決
議会の会議に関する規則の改正	全員賛成 可決
議会傍聴規則の改正	全員賛成 可決

質疑あれこれ

国民健康保険税条例および介護保険条例の一部改正

問 申請書に個人番号を書かない場合は。

答 所得証明書など様々な添付書類が必要になる。

補正予算

国民健康保険特別会計

問 現在の医療請求額と補正額は何カ月分を想定しているのか。

答 医療請求は10月分まで来ている。補正額は半年分の実績を考えている。

定例会あれこれ

トピックス

一般質問

インタビュー

視察報告

議会用語

追跡

53年ぶりに飛んだ 国産機MRJ

開発が進められている国産ジェット旅客機「MRJ」（三菱リージョナルジェット）。

11月11日、赤、黒、金のラインが描かれた真っ白な機体が青空に飛び立った。

待望の初飛行に成功し、現在、2017年の初号機導入を目指して飛行試験が重ねられているところだが、残念ながら知らせも聞こえてくる。

国産旅客機の初飛行は戦後初のプロペラ旅客機YS11以来、53年ぶり。

2008年の事業化から7年、この初飛行に日本中が湧いたことは、まだ記憶に新しい。

県営名古屋空港の滑走路から離陸した瞬間、スタッフや見学者から歓喜の声が上がっていた。

初飛行のパイロットを務めた安村佳之（やすむら よしゆき）機長は「離陸速度に達したら飛行機が『飛びたい』と言っているような感じで、フワッと浮き上がりました」と笑みを浮かべながらインタビューを受けていたのは印象的だ。

その初飛行を助けたのは、同じ空港内に隣接するJAXA（宇宙航空研究開発機構）である。

実験用航空機「飛翔」が、天候偵察を行ったほか、航空自衛隊岐阜基地所属の



練習機「T4」、三菱重工の「ビーチ400」が随伴機としてともにフライトした。

三位一体の飛行は、大変かっこよく飛行技術力も大変すごいと感じられるものであった。

早く大空へ飛んで欲しいが、やはり安全を最大優先する日本人気質がそうさせるのである。プロペラ旅客機YS11



以来、半世紀がたち、今は、初産の生みの苦しみといったところか。

最後に三菱航空機がMRJの武器として掲げているのが、従来の同型ジェット機と比較して20%以上優れているという燃費性能や機内の快適性だ。

その実力をアピールするためにも、いち早い飛行の実現が待たれる。



よりよい町政へ

Q・食育の推進について問う

A・大人にも食育情報などをPRし、広めていく



岡島 政信 議員

春日井市東部調理場を視察研修した。私は、安全で安心して食べられる食生活について考えさせられた。

そこで、次の内容について問う。

Q 保護者の方に「家庭が食育に

おいて、重要な役割を有していること」を認識してもらう場はあるのか。また、朝の欠食の調査はしているか。

A 教育委員会事務局 親子ふれあい給食を始め、学校保健委員会の行事等に参加し、保護者に食育についての理解を深めてもらう機会を設けている。

朝食をとらない児童・生徒は、小学校6%、中学校8%。引き続き、0%に向け、指導していく。

A 生活福祉部長 保護者が給食試食会に出席し、講習会を受けさらに、食育をテ-

マした地域交流会を実施して理解を深めている。

Q 生産者の分かった食材、身体に

悪影響のない食材を、子どもたちに提供していると思う。そこで、食の安全対策は、どのようになっているのか。

A 生活福祉部長

産地の確認、業者からの納入時に、色、においなどを目視で確認している。必要に応じて、納入業者から検査証明書等の提示を求め、安全の確認を行い食材の使用確保に努めている。

A 教育委員会事務局

長 保育園で実施している対策の他、地産地消の観点から地元および愛知県産、愛知県以南産の食材使用に努力している。

Q 11月20日の新聞紙上で、親子が

子どもにサプリメントを与え、弊害が出ている内容の記事があった。

大人の食育はあまり広まっていないように感じる。大人への教育の推進をしていく考えはないか。

A 生活福祉部長、

教育委員会事務局

長 保護者へのPRは、保育園及び様々な学校行事の中で給食および各行事を通して、保護者等多くの方に広めていく。

また、保育園だより、ホームページ、広報ケーブルテレビを通じて、食育情報をPRしていく。



おいしい給食ありがとう



服部 正樹 議員



Q・寡婦（夫）控除のみなし適用を A・法改正に合わせて対応する

Q 当町における非婚の母子・父子家庭の現状は。

A 生活福祉部長
国、県、町の各種手当の支給状況から、支給対象者は、母子・父子家庭合計171件のうち、非婚者は10件。寡婦（夫）控除のみなし適用の該当者はいない。

Q 当町の非婚の母子・父子家庭の保育料算定や公共住宅利用等の現状は。

A 生活福祉部長
対象児童の保護者、祖父母等を含む世帯全員の市町村民税所得割額を基にした各階層区分で算定する。

A 産業建設部長
「公営住宅法施行令」に定められた、所得税法を参考に控除が設けられている。特別な理由があれば「町営住宅家賃減免事務取扱要

綱」により、家賃を減額する。

Q 当町の「寡婦（夫）控除のみなし適用」導入に対する考えは。

A 産業建設部長
「公営住宅法施行令」
**Q・「まち・ひと・しごと創生」について聞く
A・雇用、子育て、人口減少など総力をあげて取り組むテーマである**

Q 地方創生を、どのように受け止めているか。

A 総務部長
人口減少、超高齢化社会を見据えた戦略を策定することが重要と受けとめている。

Q 現在の人口の現状分析、将来展望は。

A 総務部長
2020年まで増加し、それ以降減少に転じる見込み。少

の改正により、平成29年4月から、家賃計算に寡婦（夫）控除を適用する。

A 生活福祉部長
当町では、独自の福祉施策を手厚く実施している。しかし、公営

子高齢化を緩和し、2060年の人口約1万6000人を見込んでいます。

Q 地方版総合戦略の目標設定と具体的施策の選定、計画実行のプランの進め方は。

A 総務部長
専門分野から意見を聞き、国の示す4つの基本目標に沿って、平成28年度から本プランの実行に移る。

住宅法施行令の一部改正を受け、福祉施策にも拡大されることが考えられる。

国の動向を注視し、法改正にあわせて適切な対応をとっていく。

Q 近隣市町との連携や調整などの考えは。

A 総務部長
総合戦略は、自治体が地域特性を活かし、日本全体の活力を維持しようとするもの。他市町と連携・調整が必要となる可能性もあるが、MRJ最終組み立て地、県営名古屋空港の立地と本町の特性を活かした総合戦略としていく。



一般質問

TOYOYAMA

栗田 昌子 議員

Q・公共施設の和式トイレに 手すりの設置を

A・設置する



Q 役場の1階から4階までのトイレは、男女ともに同じ形態か。

A 総務部長

男女共通の形態である。

1階は和式トイレ2つ、洋式トイレ1つ。2階から4階は和式トイレ、洋式トイレ各1つずつ。男女共通の障がい者用トイレも1つずつ設置してある。

Q 和式トイレに手すりが設置されていない理由は、

A 総務部長

建築時の法令や愛知県の施設整備基準に基づいた設計、建築のため、和式トイレに手すりを設置していない。

Q 保健センターの3階、4階の和式トイレには男女ともに手すりがあるが、1階、2階のトイレは、

A 生活福祉部長
手すりは、設置してある。

Q 「ひまわり」には、和式トイレ

がなく洋式トイレが2つある。理由は、

A 生活福祉部長

旧伊勢山保育園の再利用で、構造上の制約があった。障がい者や高齢者が、安心して利用できる設備や仕様を最優先した。

Q 社教センターの1階女子和式トイレに手すりはある

A 教育委員会事務局長

手すりが設置されている。他の供用施設のトイレにないのはなぜか。

Q 新栄供用施設の和式トイレには、

A 総務部長

本庁舎から、設置を始めてはどうか。

Q 高齢社会。トイレに手すり設置

は、大事な配慮。新栄供用施設は、平成17年度に建築。16年度に県の条例が改正され、新たな基準に基づき、手すりを設置した。他の供用施設は、16年度以前の建築のため、設置されていない。



手すりがあると助かります



大口 司郎 議員



Q・空港の利・活用について聞く

A・様々な活用を目指す

Q MRRJ関連企業の当町への集積情報と見込みは。

A 理事
MRRJは、三菱の既存工場等を活用して、部品の製造・組み立て等を行い、現在町内に建設中の新工場で最終組み立てを行うことになる。部品メーカーは

Q 愛知県の展示施設について、町の考え方や要望を県に届けることが大切だと思いが。

A 理事
県の展示施設は、平成28年3月までを用途に、施設の実施設と展示物などの基本設計が行われている。展示施設は、MRRJの最終組立工場や航空館boonやJAXAなどとの連携により、空

Q 「空港があるまち」から「空港を活用するまち」への新しいアイデアか、現政策の充実等の進展はあったか。

A 理事
FDAの運航やMRRJの生産拠点、航空機の展示拠点施設などにより様々な機能や役割が期待される名古屋空港。その空港を活用して、まちの活性化や魅力向上につなげていくため、基盤整備や利用促進などの取り組みを進めている。

Q 既存工場にアクセスしやすい場所に集積し、本町には三菱航空機と三菱重工業が既に立地している。

A 理事
このため、これ以上、MRRJの部品メーカーが本町に立地する見込みはないと考えている。

港全体をフィールドミュージアムとして活用するとされている。町としては、展示施設に町内外から多くの方に来ていただくよう、県や関係機関と連携を密にしている。



さまざまな役割が期待される名古屋空港



Q・新しい介護保険による 日常生活支援総合事業は

A・28年度より実施する

Q 介護保険制度が改正され全国一律の予防給付を市町村が取り組む地域支援事業に移行され、民間企業、住民ボランティアによる多様なサービスの提供が可能になった。この新しい総合事業の取り組みは、どうなっているのか。

A 生活福祉部長

平成30年度までに新たに介護予防、日常生活支援総合事業を実施することが、義務付けられた。
豊山町は、28年度より実施する。

Q 新しいことは、何か考えているか。

A 生活福祉部長

訪問介護では、掃除、買物等の簡易な家事援助サービスを、通所介護では、短時間のミニデイサービスや地域サロンを検討している。

Q 体制強化のためには、人材の確保、発掘、育成が必要では。

A 生活福祉部長

重要と考えている。社会福祉協議会やシル

バー人材センターなどと連携し、人材の発掘、育成に取り組む。

Q 生活支援コーナーとダイネーターと協議体を設置すること

重要と考えている。

Q・いなべ市の

「元気づくりシステム」の活用を

A・今のところ考えていない

Q 委員会、いなべ市の「元気づくりシステム」を視察させていただいた。

A 生活福祉部長

介護予防、生きがいづくり、引きこもり予防、さらには地域コミュニティの絆もできる素晴らしいシステムであった。

が、新しい総合事業を確

立させることが最優先。今のところ、活用する考えは持っていない。

豊山町にもぜひ、取り入れてほしい。このシステムの導入マネージメントを活用してはどうか。



豊山でもやってほしいな



熊沢 直紀 議員



Q・空き家対策を聞く

A・該当する空き家が見受けられない

平成27年5月26日の新聞報道によると、国の空き家対策の特別措置法が全面施行された。全国には、820万戸（平成25年10月時点）の空き家があり、放置された空き家は、318万戸もある。

危険性のある空き家は、強制撤去も可能であるが、内容と当町の現状を問う。

Q 空き家の法律とは、どのような内容か。

A 産業建設部長 適切な管理がされてなく安全性の低下、公衆衛生の悪化等を及ぼす空き家に対して、修繕を勧告したり強制撤去も可能としている。

Q 「特定空家等」とは、どのような内容か。

A 産業建設部長 そのまま放置すれば

倒壊等、著しく保安上危険となる恐れのある状態または、著しく衛生上有害となる恐れのある状態、その他、周辺の生活環境の保全を図るために、放置することが不適切である状態であると認められる空家等を言う。

Q 「特定空家等」における固定資産税の措置はどうか。

A 産業建設部長 居住用家屋の敷地については、「住宅用地に対する固定資産税等の課税標準の特例」として、課税標準額を最大6分の1にする特例措置が講じられているが、「特定空家等」と認定されれば、対象から除外され、最大で6倍の固定資産税が賦課されることになる。

Q 改めて空き家の確認と状態を調

査したのか。また、する気はあるのか。

A 産業建設部長 人口が増加傾向にあること、航空産業の集積に伴い、該当する空家が見受けられないと認識している。調査をしたことはないし、今後も調査する必要はないと判断している。



安全な対策をのぞむ



Q・F35 整備拠点に対する見解は A・具体的な動きは見えない

Q F35ステルス戦闘機の整備拠点が、三菱重工小牧南工場に2018年初期までに整備される。

日本の次期主力戦闘機として、42機の整備・採算が予定されているだけでなく、在日米軍や韓国が導入するF35についても、整備される可能性が高いと思われる。これまでも明らかに性質の異なるものであり、見過ごせない。

また、F35が整備のために飛来し、空港での離発着が増える。内外での事故のリスクの増加や騒音などが懸念される。

F35の整備拠点について、当局の見解は。

A 産業建設部長

最先端の戦闘機技術やノウハウに接することができ、高いレベルの技術集積につながることを期待される。現段階では、具体的な動

きが見えていないので、当町への影響については申し上げられない。

Q 今後、豊山町に影響を与えるので、説明を求めていく必

要があるのではないかと。要があるのではないかと。

A 産業建設部長
国の技術について、それぞれの地域が個別の役割を担うことは、有意義と考える。

F35がどのような枠

組みで製造されるか、整備拠点が安全保障上どのような役割を担うか、具体化されていない段階では、説明を求める考えはない。

Q・障害者の理解促進・啓発を A・懸垂幕を掲げるなどで 周知していく

Q 障害者週間に、どのような取り組みが行われているか。

A 生活福祉部長

庁舎に懸垂幕を掲げ、ロビーに障害者週間啓発用ポスターを掲示して、障害及び障害者に対する関心・理解を深め、周知している。

今後、取り組みを継続していく。

Q 障害者権利条約について、学び、考える機会を設けてはどうか。

A 生活福祉部長

現在のところ、考えていない。



もっと理解を深めよう

新成人にインタビュー

◆ 質問内容 ◆

- ① 成人式を迎えた感想 ② 今やってみたいこと ③ 10年後の自分 ④ 豊山町のいいところ
 ⑤ 豊山町や議会への要望 ⑥ 今の日本について ⑦ 育ててくれた親に一言

- ① あまり実感はありませんが、運転免許、飲酒、選挙権など社会人としての責任を感じています
- ② 大学のチームで化学製品を開発したいです
- ③ 10年後は想像できないので、今をしっかり堅実に生きていれば、今より成長した自分がいると思います
- ④ 名古屋に近いところです
- ⑤ 通勤時間に渋滞する伊勢山の交差点の改善
- ⑥ グローバル化により自動化・機械化が進んでいて、何もスキルがないと社会に取り残されることをニュースで聞き、危機感を抱いている
- ⑦ 育ててくれて、ありがとう！

渡邊 将太さん



林 実沙紀さん



- ① あまり実感はないけれど、いろいろなことに責任をもたなければいけないと思います。
- ② 小学校とか中学校にみんなと行きたいです
- ③ 社会人として立派に働いてほしいです
- ④ 町民の仲が良く、地元を誇りに思っているところ
- ⑤ 駅がほしいです
- ⑥ 悪質な事件などが多いので、もっと明るい社会になってほしいです
- ⑦ 心配かけることばかりだけど、一生懸命育ててくれてありがとう！

◀ 視察報告 ▶

定例会あれこれ

トピックス

一般質問

インタビュー

視察報告

議会用語

追跡

福祉建設委員会

三重県いなべ市「元気づくりシステム」
平成27年10月23日（金）



いなべ市における取り組みは、予防サービスの介入、活動的な高齢者には支援メニューの担い手になってもらう、互助の関係を作る予防重視システムであった。

ストレッチ体操、ウォーキング、ポール体操などを取り入れた介護予防体操を①拠点コース②集会所コース③元気リーダーコースの3つのコースで行う。

元気リーダーコースを卒業した高齢者が、地域で主体的に運営する「通いの場」「居場所」を作り、地域づくりの活性化にもなっていた。

豊山町も、健康な方をより健康に、また健康なまままでいていただくよう、このシステムを取り入れるべきと感じた。

総務文教委員会

大規模な厨房設備 春日井市東部調理場で8千食の調理
平成27年11月2日（月）



事前に通告した15項目の質問に丁寧にお答え頂いた。主な点は、

①ドライシステム採用は、国の衛生管理基準に基づき運用し、調理時の細菌防止となっている。

②献立作成に関しては、県栄養士を中心に、栄養士、管理栄養士の綿密な連携のもと、4調理場から現場の12人を交えて、作成会議を開催している。

③食材の仕入れ先は2年ごとに更新、現在、39事業所と取引。

④残滓（ごんさ）を炭酸ガスと水に分解する消滅型処理機を備え、太陽光発電設備も設置。

⑤米飯は週3・5回、パンは1回、麺は0・5回（2週で1回）提供。アレルギー食は、現在市内全校の卵アレルギー対応食だけを東部調理場でまとめて調理している。

⑥食育推進事業は様々な形で実施。作文コンテスト、親子料理教室、ホテルのシェフによる本格的な味覚授業等。

小中学校合わせて1381人の豊山町とは比較にならない大規模給食センターである。建て替えを予定している当町の給食センターも、他の良い点を取り入れて、「安全でおいしい給食」を追求し続けたい。

身近な議会広報へ

議会広報編集委員会研修報告

平成27年10月20日（火）、21日（水）に東京のシェーンバツハサボーで開催された町村議会主催の広報研修会に、服部正樹と山本亮介が参加しました。

この研修を通して、豊山町の議会広報をより身近なものにするためのヒントを得ました。「わかりやすい文書」の作り方や「見やすい誌面」の作り方、「町民と共に作る議会広報」のあり方などを学びました。

これからの社会の担い手である町内の新成人の紹介、読み手が分かりやすいインデックスなど、今回の研修で学んだことをさっそく生かしました。

これからもより身近な議会広報を目指し、頑張っていきますので、よろしくお願ひします。皆さんの議会広報へのご感想・ご意見をお待ちしております。



議会用語

おしえて!?

地空人く〜ん

〜第3回〜

皆さんに議会用語を
分かってもらえるように…
議会運営の用語を中心に
僕が分かりやすく
解説していくよ〜



一問一答方式（いちもんいつとうほうしき）

質問し、これに答弁し、次いで質問、答弁という形式で同一質問者と答弁者の間で問答を続けることをいうんだよ。

傍聴（ぼうちょう）

開催中の議会定例会などを議場へ行きその場で聞くことをいうんだよ。

追跡

あの時の
あの質問

どうなった
あの答弁

26年12月議会の質問を追跡した

プロジェクションテレビの交換を

社会教育センター2階に設置されているプロジェクションテレビの映像と音声が非常に悪い。早急な交換を

学校給食の食材は安全か

たびたび危険な事件を起こしている中国食材は安全とは言えない。なぜ、中国産を使用しているのか

答弁

答弁

更新を検討する

このテレビは15年以上経過していることから、更新時期を今後検討する

安全性を確保する

学校給食会の乾燥ひじきは、原材料として中国産ひじきを使用しているが、27年度より国内産ひじきを使用する

どうなった

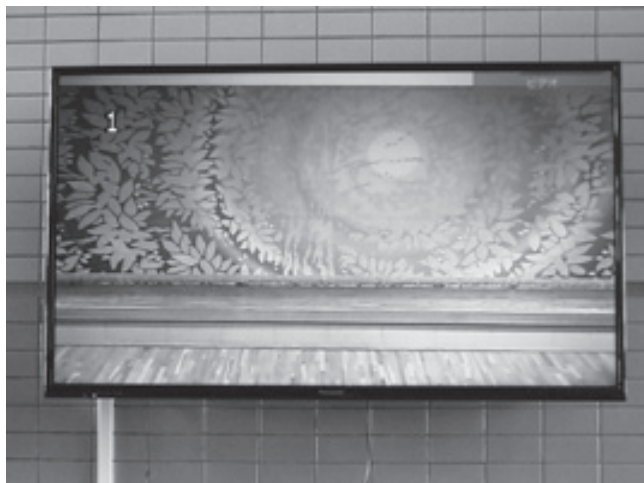
どうなった

6月に交換をした

27年6月に42型液晶テレビと交換をした

国内産使用に努めている

外国産については、オレンジ、グリーンピース等で、極力国内産の使用に努めている



新しくなったテレビ



栄養を考えたメニュー

12月5日(土) 愛知駅伝に出場

「長距離を続ける理由」

小瀧 花愛

私は、4年生の終わりごろから長距離を続けています。理由は、やっぱり長距離が楽しくて好きだからです。長距離は、短距離と違って苦しい時間がとても長いです。

でも、試合や大会で走り終わったあとはとても気分がよく、達成感があります。それに、精神的な面でも体力的な面でも成長している実感がわきます。

それでも、毎回いい結果がでるわけではありません。だから私は、結果が悪い時でも「次は必ずいい結果を出そう」と思って練習しています。

私が、長距離を続ける一番大切な理由は、長距離が努力を裏切らないことです。

だから私は、たくさん努力をして、たくさん走って、1秒でも速くなれるように頑張りたいです。



「生まれて初めてのプレッシャー」

上野 寧々

私は、先日、愛知駅伝に出場しました。

大会当日は、体調も万全でいいタイムが出るような気がしていました。

スタート地点では、たくさんのライバルがい

ましたが、学校の先生やお父さんの会社の人などが応援に来てくれたので「がんばらなくてもいい」という気持ちで挑みました。

しかし、前半のオーバーペースが、最後の上り坂にひびいてしまい、実力が出せないまま区間4位という残念な結果に終わったので、応援してくれたみんなに申し訳なく思いました。

中学生になっても、走ることを楽しみ、ライバルと競い合い、たくさん経験を積み重ねて、プレッシャーに負けない選手になろうと思います。

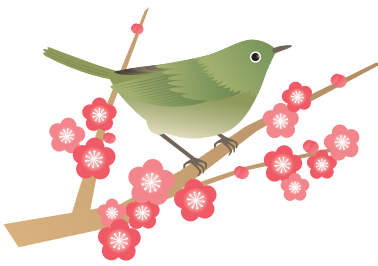


春夏秋冬

2016年、最初の議会広報の表紙を飾ったのは、二十歳を迎える新成人です。

成人式では、それぞれの夢や目標に向かう、凛々しい姿がありました。新成人より、もっと年を重ねた私たちは、彼らの見本となる生き方ができているか、彼らを大切にしているか。そして、その社会が彼らにとって生きやすいものか。これからの社会を担う新成人やその子どもたちの為にも、まだまだやれることが町議会にあると思います。

そういう想いで3月議会を迎えたいと思います。(R・Y) 今後とも議会広報をご愛読ください。



議会の傍聴に来てください

今回の定例会は、3月1日(火)午前9時30分開会予定 (一般質問は、3月7日(月)午前9時30分からの予定) 町のホームページから会議録がご覧いただけます

町議会 をクリック!

<http://www.town.toyoyama.lg.jp/>

寄付行為の禁止

議員はお祭りへの寄付や町内会の催し物へ差し入れることを禁止されています。

有権者が求めてもいません。ご理解をお願いします。

- 委員長 栗田昌子
- 副委員長 服部正樹
- 委員 安藤春一
- 岩村みゆき
- 山本亮介

