

とよやま

議会だより

NO.114

9月定例会

発行：愛知県豊山町議会
平成22年11月1日

TOPICS

ケーブルテレビで視聴できます
アナログ放送 27年3月まで P4

- 認定しました、平成21年度決算 P2
- 皆さんのお金で実施した主な新事業 P3
- 11議員が一般質問 P5
名古屋空港、外来種「オオキンケイギク」等、17項目

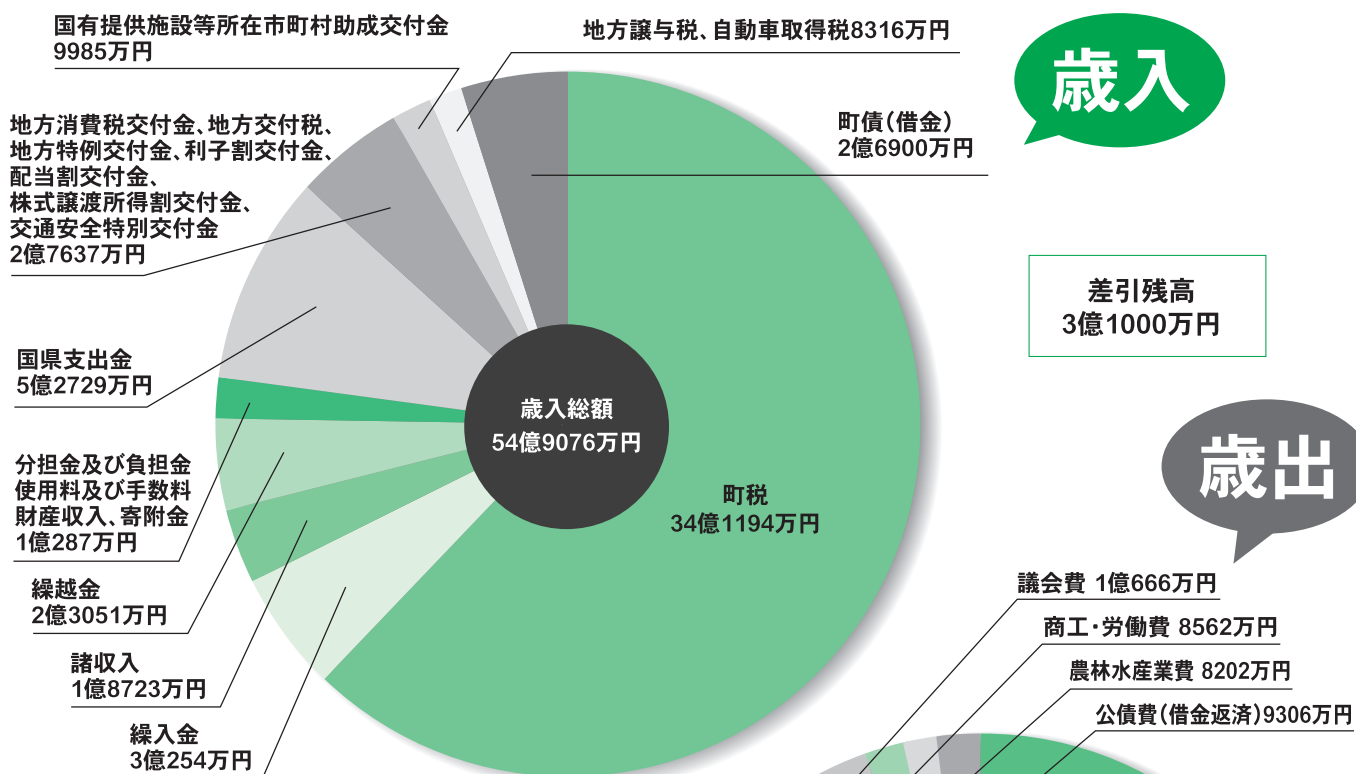
騎馬戦 ただいま熱戦中!! (豊山小学校)



町の財政の健全性を確保

— 平成21年度決算を認定 —

区分	歳入	歳出	差引残高
一般会計	54億9千万円	51億8千万円	3億1千万円
特別会計	27億円	25億8千万円	1億2千万円
決算総額	81億9千万円	77億6千万円	4億3千万円



審議結果

議案	採決	結果
平成21年度一般会計歳入歳出決算の認定	賛成 11 反対 2	可決
平成21年度国民健康保険特別会計歳入歳出決算の認定	全員賛成	可決
平成21年度老人保健特別会計歳入歳出決算の認定	全員賛成	可決
平成21年度後期高齢者医療特別会計歳入歳出決算の認定	賛成 11 反対 2	可決
平成21年度介護保険特別会計歳入歳出決算の認定	賛成 11 反対 2	可決
平成21年度介護サービス事業特別会計歳入歳出決算の認定	全員賛成	可決
平成21年度公共下水道事業特別会計歳入歳出決算の認定	全員賛成	可決

皆さんのお金で実施した主な新事業

- キラリと輝く町づくり
第4次総合計画策定……………777万円
- 効率的な保育をめざし町の中央に保育を集中
豊山保育園に新園舎……………4500万円
- 防災無線の機能アップ
防災行政無線操作卓更新……………2814万円
- 小中学校にデジタルテレビ、
電子黒板を設置……………1555万円
- アリーナトップライトを改修……………1239万円



いち早く災害予防を知らせる行政無線

議決されたその他の議案

議案	採決	結果
教育委員の任命	全員賛成	同意
名古屋都市計画名古屋空港周辺林先地区計画の区域内における建築物の制限に関する条例の制定	全員賛成	可決
豊山町国民健康保険条例の一部改正	全員賛成	可決
豊山町特別工業地区建築条例の一部改正	全員賛成	可決
豊山町消防団条例の一部改正	全員賛成	可決
豊山町消防団員等公務災害補償条例の一部改正	全員賛成	可決
平成22年度一般会計補正予算(第3号)	賛成 11 反対 2	可決
平成22年度国民健康保険特別会計補正予算(第1号)	全員賛成	可決
平成22年度老人保健特別会計(第1号)	全員賛成	可決
平成22年度後期高齢者医療特別会計補正予算(第1号)	賛成 11 反対 2	可決
平成22年度介護保険特別会計補正予算(第1号)	賛成 11 反対 2	可決
平成22年度介護サービス事業特別会計補正予算(第1号)	全員賛成	可決
平成22年度公共下水道事業特別会計補正予算(第1号)	全員賛成	可決

一般会計決算討論

反対討論

ここ数年間の増税は重いものであった。配偶者や老年者の特別控除・定率減税・高齢者の非課税措置や累進性等々の廃止で、ついに住民税は一律10%となり、大幅な増税で町税収納率も低下してきている。

厳しい経済情勢の中で、この増税は町民の暮らしを圧迫している。国が決めたことを淡々と法に則って進めるだけでは、町民の暮らしは守れない。国への厳しい視点と町民の暮らしを守る暖かい姿勢を強く求めて、21年度決算に反対する。

賛成討論

世界的な大不況の中、町税収入は微増したが、全体の収入は減少という厳しい財政状況の1年であった。しかし、この限られた予算の中で、住民福祉を中心とした取り組みが最大限に実施されてきた。国の方針を受け入れつつも、町独自の発想で福祉やサービスの向上に信念を持って取り組んだ結果である。安易な反対討論は、健全な行政執行の障害となる。また審査意見書でも財政の健全性は評価されている。よって、21年度決算に賛成である。

………… アナログテレビに朗報 ……………

来年7月以降もそのまま

現在アナログテレビで放送をご覧の方は「平成23年7月24日以降見ることができなくなる」とデジタル化への変更が促されております。皆さんの中には、「まだテレビを変えるには」と迷って見える方もあると思います。

本町の場合は殆どのご家庭がケーブルテレビの対応となっており、このたび、総務省の要請を受けケーブルテレビ事業者において、現在のアナログテレビのまま、平成23年7月以降もご覧いただけるよう延長の対策が取られることになりました。

したがって、来年以降もこれまでどおりご覧いただけますが、平成27年3月末までには、デジタル化されるようご注意願います。

9月議会に提出された意見書・要望書

- 平成23年4月執行予定の愛知県議会議員選挙において
旧西春日井郡が一つの選挙区となることを求める要望書 (全員賛成)
- 30人以下学級の実現と義務教育費国庫負担制度拡充を求める意見書 (全員賛成)
- 公共事業を防災・生活関連予算に転換し、
国道41号の国による整備・管理を求める意見書 (全員賛成)
- 国の私学助成の増額と拡充に関する意見書 (全員賛成)
- 愛知県の私学助成の増額と拡充に関する意見書 (全員賛成)

9月定例会の あらまし

会期：9月6日(月)～24日(金)

- 6日(月) 本会議(議案上程、説明)
- 13日(月) 本会議(一般質問)
- 14日(火) 本会議(議案質疑)
- 16日(木) 福祉建設委員会
- 21日(月) 総務文教委員会
- 24日(金) 本会議(報告、討論、採決)

12月議会一般質問のテレビ中継 (予定)

と き 12月13日(月) 午前9時30分～
チャンネル とよやま8チャンネル

※議会進行上、放映時間に変更が生じる場合がありますので、ご注意ください。

お問い合わせ：議会事務局 ☎ 28-6004 Fax.29-3152



議会の傍聴に来てください! 次回定例会は、12月6日午前9時30分開会予定

一般質問 Q&A

よりよい町政に 向かって!

Q. 高齢社会と自治会の現況

A. 自治会の加入率は平均65%

青山克己議員



みなさん自治会に加入しましょう

る。

②自治会の加入率は地区平均65%となっている。

加入促進のため、転入時に自治会加入チラシを配り、加入の案内を行っている。

Q. せんえんせい 遷延性意識障害者の対策は

A. 施設整備は 県に要望する

Q. 遷延性意識障害者の実態の把握と窓口対応、施設整備に対する支援、地域生活支援事業のメニューの充実についてたずねる。

整備の要望については、尾張中部福祉圏域障害者自立支援協議会において地域の課題としてまとめ県に提出している。町においても県に要望する。

A. 遷延性意識障害の方の把握は可能であり、障害者福祉サービスの相談に応じている。医療ショートステイ施設

一方では、今後も多様なニーズに対応できるよう、福祉障害者サービスの充実を図るよう努める。



Q. 社会の絆が希薄になった中で、

①高齢者に対する福祉支援、実態の把握。
②各自治会の加入状況などについてたずねる。

A. ①高齢者の対策は介護保険サービ

スや高齢者福祉サービスを始め、地域民生委員、自治会、地域老人クラブにより高齢者の見守り支援を行っていただいでい

Q. 景観形成、県との連携を

A. 総合計画、都市計画で対応する

安藤春一 議員



Q

景観を左右する
大山川。

子ども達が魚を追い、夜には虫が舞う―多くの人に夢と希望を与える水辺空間構想。後世に残る事業は小さくまとまらないで、スケールの大きなものを、そして一日も早い実現を期待したい。

空港線の低木剪定等は、首をかしげたくなるような様を呈していた。空港が縮小された影響とは思

A

大山川を活かす
ための長期的な構

いたくないが…。役場前を通る空港中央線と大山川堤防はきれいにされて、一目見て壮快な気分になる。業者間で、バラツキのある現状を、県へ確実に届けて欲しい。

空地の雑草や、電柱・倉庫に得体の知れないビラが目立つ。指導は可能か。

あまり効果の上からない「犬のフン・尿」看板は、景観を損ねる。他に、一步踏み込んだ対策はないものか。

具体的には、大山川右岸側に歩道の設置に向け、概略設計を行っている。街路樹の管理は、県に確認する。

空地の雑草の適正な管理については、豊山町空き地管理条例により、所有者等へ指導している。電柱等へのはり紙、はり札等の屋外広告物条例違反の広告物については、



清掃管理が待たれる県道

町により定期的に簡易除却を行っている。

犬の糞尿対策は、看板・チラシなどで飼い主のマナー向上に向けて、PRする。

Q. どうなったか 県営名古屋空港

A. 利用促進と更なる路線拡大に努める

Q

前回は県営名古屋空港の路線の撤退についての質問をした。その時は日本航空と話し合う計画であった。その後町当局をはじめ町議会、商工会など各方面の関係者によって署名運動や町民決起集会など、町民の多数が参加して空港問題に取り組んだ。その後の状況等が町民に報告されていないようで、皆が心配している。愛知県や2

市1町及び空港に関する団体、会社はどのように変化しているか。

A

日本航空が裁判所に提出した会社

更正計画案では、シエイアの9路線は、平成23年3月までにすべて廃止となっている。このうち

福岡線をFDA（フジドリムエアラインズ）が引継ぎ、10月31日から1日5往復で就航する。来春以降については、路線

柴田勝明 議員

の拡大も検討されている。

日本航空の青森線と花巻線の中部国際空港から県営名古屋空港への移管については、現在のところ結論が出ていない。

町としては、シエイアの廃止予定路線についても、引き続き存続活動を継続していく。また、FDAの福岡線について

は、利用促進に努め、今後の路線の拡大につなげていく。

日本航空の青森線と花



住民の夢をのせて

巻線については、中部国際空港での存続が不可能な場合には、県営名古屋

空港への移管を積極的に働きかけていく。

Q. 街路樹が「裸」にされた A. 周りの影響を考慮し剪定した



坪井 武成 議員



みんなの日陰になりたいなー

Q

41号の下青山交差点から西コンビニまでの街路樹。毎年6月に毛虫が大発生し、付近の住宅や畑に入る。連絡すると消毒がされていた。

しかし、今年はきれいさっぱり。新緑の一番きれいで日陰にもなる時期に、つるつるの「裸」に

A

県道名古屋豊山稲沢線の青山下屋敷付近の街路樹について、薬剤を使って毛虫を駆除

された。ならば毛虫のつきにくい木に変更を。

また、東へ三菱までの街路樹は、大きくなりすぎ防犯上や落葉に困る。サッパリと剪定を。

また、別の街路樹に変更することは困難との回答であった。

なお、三菱重工付近の街路樹は9月から順次に剪定を実施する。

また、別の街路樹に変更することは困難との回答であった。

Q. 施設「さざんか」の雨・雪対策を

A. 利用者の出入りは、センター玄関の利用を検討

Q

雨天になかよし会へ迎えに行くと、出入口まで屋根も庇も無いので中までびしょぬれ。選挙のときも遠い西出口から軒下を濡れて戻る。老人や足の不自由な人は、よけい濡れて気の毒。軒下を利用し雨、雪の防止対策を。「さざんか」以外にもこうした施設があれば早い改善を。

A

施設北西の軒部にある差し掛けを雨除けに改造するには、構造的に問題がある。このため、利用者別の出入方法を大きな雨除けのある北側のセンター玄関（自動ドア）を使用できるように、施設主体の運用管理・防犯安全面からの見直しを検討する。

「さざんか」以外では天候に不都合な施設は、現在のところない。



粟田 昌子 議員

Q. 地域に開かれた学校、小中学校での聴講生制度の導入を

A. 聴講生制度の導入は考えていない

Q

①地域に開かれた学校経営とは。②小中学校での聴講生制度を本町でも導入してはどうか。

A

①各校ともに、参観・公開活動を年間計画に位置づけ、参

加交流を多く図っている。また学校評議員制度も定着しており、「開かれた学校」の取り組みは着実に進んでいる。②地域住民との交流やふれあい等、地域との連携という点では、効果は期待できる。しかし学校は、児童生徒への教育活動に責任をもつことが使命であり、聴講生制度という形での一般の方の参加は考えていない。

Q. 特定外来生物「オオキンケイギク」の駆除と住民への周知は

A. 駆除は県と協議し対応する

Q

2006年に特定外来生物に指定され栽培が禁止された「オオキンケイギク」は、今年大山川堤防に繁茂し、美しく咲いていた。しかし、在来の生態系を壊す外来植物なので、「オオキンケイギク」の撲滅運動があちこちで報じられた。本町の今後の取り組みは。

A

大山川に繁茂している「オオキンケイギク」は特定外来生物に当たり、防除するには、種の無用な拡散を防ぐため、安易な方法での防除は困難である。また、許可なく現場からの運搬や処分ができない。そのため、河川管理者の愛知県や関係機関と協議のうえ慎重に対応させていただくと共に、住民に周知する。



キレイだけど、ダメなんです

Q. 「小中学校の食育」の現状と対応は A. 栄養教諭による指導を継続する



熊沢 直紀 議員



おいしい給食をつくっているよ!

Q

食を通じて地域等を理解することや、食文化の継承を図ること等を踏まえて、平成17年に食育基本法が、翌年に食育推進基本計画が制定された。

平成21年度から幼稚園

の学習指導要領に「食育」が入り、平成23年度から小学校、24年度から中学校に「食育」が行われると聞いている。栄養面の指導をする栄養教諭が、学校給食を活用して実践的な指導をするよう法律に盛り込まれたとのことだが、どのような現状であり、今後の対応は。

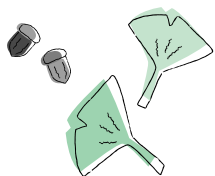
内閣府の食育白書によると地場産物が学校給食に活用されている割合は全国平均23%とのこと。当町ではどうか。

文部科学省の統計によると、週5日の学校給食のうち米飯の回数は全国平均で3・1回とのこと。当町ではどうか。

A

食育の推進をすすめるために「食育基本法」が施行され、ほぼ同時に食に関する指導もその本務とする栄養教諭の配置が17年から始まった。本町も20年度から栄

養教諭を配置して、食に関する専門家として、給食管理・栄養管理・衛生管理など、食に関する指導を行っている。児童生徒には、総合学習の時間で朝食指導、栄養指導等を行っている。保護者には、親子ふれあい給食での講話、親子食育教室の実践を行っている。今後も、学校教育活動の中でも、栄養教諭等による体系的な指導を実施する。地場産物の活用について、21年度においては、33%となっており、全国平均を上回っている。米飯給食の回数についても、本町では年間の米飯給食回数は、週3・3回実施しており、全国平均を上回っている。





Q. ワクチン助成やがん対策で子どもや女性の命を救え

A. すぐの実施は難しい 国の動向をみてから

今村 一正 議員

Q

子宮頸がんや、細菌性髄膜炎のワクチン接種に対して公費助成をする自治体が増えている。

本町でも一日でも早いワクチン接種の公費助成にむけて、次の点を聞く。
①3月発表の厚生労働省調査結果を見て、どのような認識を持ったか。
②来年度予算編成では、

A

国の動向に係らず、細菌性髄膜炎や子宮頸がんの対策に最優先の公費助成と積極的な検診啓発を。
③予防できる唯一の子宮頸がん対策を最優先で。

④助成対象者は12歳から14歳として、任意の個別接種で実施しては。
⑤20代以降にも接種費用の一部補助を。
⑥居住地にかかわらず、全町民を対象とするべき。

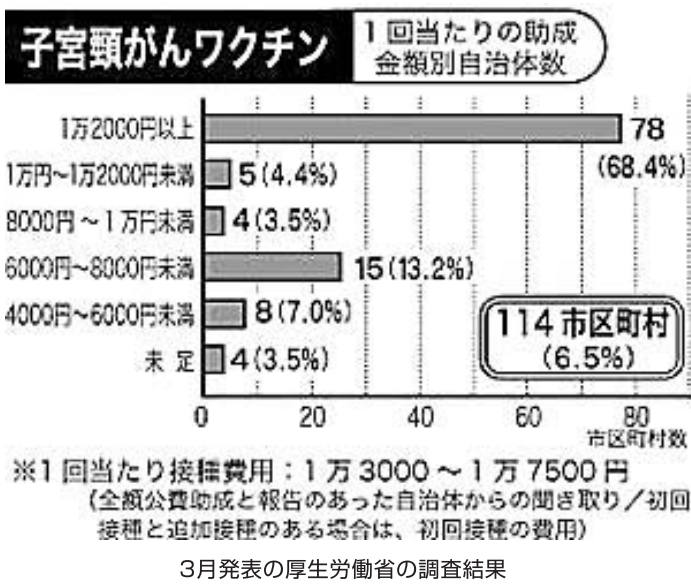
①予防接種費用の個人負担の軽減、国の公費助成による関与度の考え方をまとめる作業の一環と認識している。
②20歳以上の女性には子宮頸がん検診の積極的な受診勧奨、また、子宮頸がんや細菌性髄膜炎の予防ワクチン接種等の有効性等の情報提供・啓発に取り組み。

③国の今後の動向を踏まえ、子宮頸がんワクチン接種事業の検討を進める。
④最も効果の上がる年

⑦子宮がん検診、受診率アップの取り組みは。
⑧国に対して、ワクチン接種全額補助の要望書を。

⑦クーポン券発行、妊婦の子宮がん検診の受診促進、3歳児健診時での母親への子宮がん検診の受診勧奨など、多様な広報媒体により、町民へのがん予防対策の啓蒙活動を継続する。
⑧県町村会等における国への要望事項となるよう要請を行う。

齢は、中学生の年齢層であり、個別接種となる。
⑤国では、10歳代はワクチン接種、20歳からはがん検診受診とする子宮頸がん予防対策の検討が進んでおり、引き続き町実施の子宮がん検診の受診促進の支援に努める。
⑥ワクチン接種助成対象者の範囲は、実施の段階で考える。



Q. 避難勧告の判断・伝達マニュアル等は

A. ケーブルテレビで

地域に密着した情報を伝達



水野 晃 議員

Q

平成12年9月11日発生した東海豪雨から10年。おおむね5年から10年に1回発生する豪雨に対応する町の対策を問う。

- ① 町単独で行う水位観測箇所は。
- ② 手動・自動の警報ランプはどこに。
- ③ 排水ポンプは。
- ④ 業者委託の有無は。
- ⑤ ハザードマップ、過去10年の最高雨量は。

⑥ 過去、床下・床上の浸水、対策は。

⑦ その他、新川や水場川ほかの水位観測所からの連絡。折りたたみポートの管理・訓練は。

⑧ 避難勧告等のケーブルテレビなど、各伝達に関して問う。

また、身体の不自由な方、高齢の一人住まいの方の救援について、避難対策は。安否確認の方法と個人情報保護法との関

A

- ① 9箇所。
- ② 警報赤色ランプはない。
- ③ 2箇所。
- ④ 久田良木川排水機場の運転補助及び点検整備を委託している。
- ⑤ ハザードマップは平成15年6月のものが最新。東海豪雨時の、平成12年9月11日が最高雨量。
- ⑥ 床上浸水は105世帯、床下浸水は78世帯。

⑦ 避難勧告等のケーブルテレビなど、各伝達に関して問う。

また、身体の不自由な方、高齢の一人住まいの方の救援について、避難対策は。安否確認の方法と個人情報保護法との関



知っていますか？ あなたの避難場所

観測所からの連絡はなく、折りたたみポートは使用できる状態で管理し、訓練は行っていない。

ケーブルテレビによる

伝達は、地域に密着した情報伝達を第一の目的とし、運用している。

災害時要援護者登録をしている方は、安否確認と避難所への移送を行い、個人情報保護については、本人が家族の承諾を得て、情報提供を行う。



Q. 空港の路線撤退で バス運行の影響はないか

A. バス路線削減の
予定はない

筒井 俊秋 議員



いつまでも私たちの足でいてね

Q

日本航空の撤退後FDAが運行決定し、地元が最も懸念していた完全撤退は避けられた。しかし、利用者が現在の約4割程度まで減少すると見込まれる。空港利用者の減少に伴い名古屋駅・空港間と西春駅・空港間の運行が懸念される。町はどのような見通

A

しを持っているか、尋ねる。 県営名古屋空港には、名鉄バスの西春・空港線とあおい交通の名古屋空港直行バスが乗り入れをしている。路線撤退に伴い空港利用者も減少するだろうが、バス路線の削減は今のと

ころ予定されていない。今年度策定する地域公共交通総合連携計画の中で、西路線の利便性の向

上についても研究するとともに、バス路線全体の安定的な維持に努めていく。

Q. 補助金交付団体の 運営を問う

A. 指導、助言していく

Q

補助金の財源は言ってもなく税金である。補助の目的に沿って事業を行わなければならないのは当然のことである。団体の運営を町に肩代わりさせている団体があると聞く。それが事実ならば、補助金に關しても申請から交付まで全ての事務を町職員が行っていることになり、補助金の適切な執行という点でも問題である。町が団体に代わって事務事業を行っている団体はいくつあるかを尋ねる。

A

補助金交付団体のうち、町が事務の肩代わりを行っている団体は、30団体になる。これらの団体は、会員が高齢者で占められる団体や町に代わり公益性の高い活動を実施するために設立された団体で、人材や財政的な基盤が弱く自立的な運営が困難な団体となっている。 補助団体としてあるべき姿となるよう、指導・助言を行っていく。

Q. 高齢者の孤立化を防ぐ手立ては A. 地域福祉コミュニティの形成を進める



野崎 隆子 議員

A

- ① 390人
- ② 895人
- ③ 高齢者の安否確認方

互扶助の重要性が高まっ

る。

④ 地域社会における相

互扶助の重要性が高まっ

る。

④ 地域社会における相

互扶助の重要性が高まっ

る。

④ 地域社会における相

互扶助の重要性が高まっ

る。

④ 地域社会における相

互扶助の重要性が高まっ

る。

④ 地域社会における相

互扶助の重要性が高まっ

る。

④ 地域社会における相

互扶助の重要性が高まっ

る。

④ 地域社会における相

互扶助の重要性が高まっ

る。

④ 地域社会における相

互扶助の重要性が高まっ

る。

④ 地域社会における相

互扶助の重要性が高まっ

る。

④ 地域社会における相

互扶助の重要性が高まっ

る。

Q

経済的貧困と貧弱な社会保障の中、① 65歳以上一人暮らしの数の。

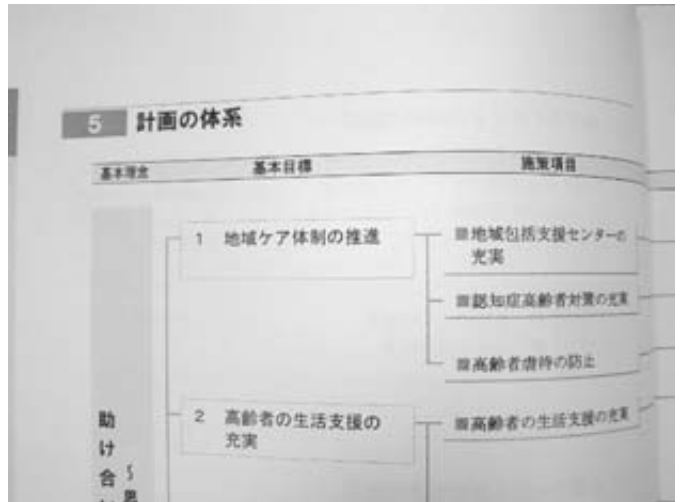
② 地域包括支援事業への参加者数。

③ みんなで取り組めな

いか黄色い旗運動(中日)。

④ 地域福祉計画の具体的

取り組みの開始を。



高齢者支援は策定された計画で

**Q. 安心して預け、働ける
保育園を**

**A. 健全な育成をめざした
保育運営を行う**

Q

○年度途中の0・1歳児の転園や集中保育はやめて。○土曜日の保育は全園で実施を。

○全年齢児を全園で保育。

この署名は、またたく間に

お母さんたちに広がり、短期間に1497名も集まり、町長に提出された。この民意をどう受け止めるか。

国では、営利企業の参入、給食の外部委託など規制緩和が進んでいるが、子育てに関する町の公的実施責任について問う。

○署名は、またたく間に

お母さんたちに広がり、短期間に1497名も集まり、町長に提出された。この民意をどう受け止めるか。

A

1497名の署名は保育行政に対する大きな要望と期待であると受け止めている。保護者の意見を保育サービスの向上の課題ととらえ、改善に努める。

保育に対する方針については、保育園施設や保育設備など保育環境の整備に努めるとともに、保育士の配置等保育実施体制に関する指針・基準を遵守し、子どもたちの養護と健全な育成をめざした保育運営を進める。

○署名は、またたく間に

お母さんたちに広がり、短期間に1497名も集まり、町長に提出された。この民意をどう受け止めるか。

国では、営利企業の参入、給食の外部委託など規制緩和が進んでいるが、子育てに関する町の公的実施責任について問う。

○署名は、またたく間に

お母さんたちに広がり、短期間に1497名も集まり、町長に提出された。この民意をどう受け止めるか。



**Q. 高い国保税の減免拡大を
基本健診料は無料が本旨**

**A. 減免基準の見直しは検討
特定健康診査の手数料は継続**

野崎 八十治 議員

Q

長引く不況による失業や非正規化、退職者等の増加は加入者の所得を全体的に引き下げ、高い国保税の収納率を下げている。減免を拡げ収納率向上を。

- ① 所得半減減免の前年所得基準の引上げ。
- ② 北名古屋市のように法定軽減の上積み。
- ③ 70歳以上高齢者や18歳以下の者、障害者等の均等額割の減免。

40歳から70歳の特定健

A

診は疾病予防で医療費抑制を図るもの。無料が基本。

A

①②③本町の国保税は、均等割額・平等割額とも県下自治体の中でも最も低い税額であり、低所得に対応した税率体系をとっている。

所得激減による減免基準額の見直し等は、引き続き検討を進める。

生活習慣病の予防や医療費の抑制を目指した特定健康診査は、受診率の向上が最優先課題と考えている。手数料の徴収はこの観点から、検討を続けていく。

Q. 県営名古屋空港関連、その後の状況と見通し

A. 10月末からFDAが福岡便就航

Q

これからの豊山町を見通す場合、空港と周辺の関連する諸問題は、多くの住民の関心事である。機会あるごとに報告を。

- ① JAL撤退問題とFDA就航について。
- ② ジャクサその後の状況。
- ③ 三菱MRJ開発製造計画と工場内整備状況等。
- ④ 空港跡地の利用計画等。

A

① ジェイエアが廃止する9路線のうち福岡線については、

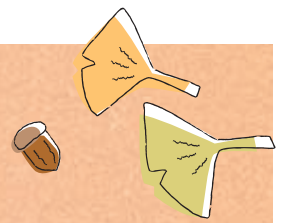
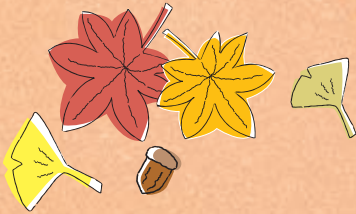


建設が進むJAXAの試験研究施設

10月末からFDAが運航することになった。その他、廃止路線については引き続き存続に向け、活動を継続していく。

- ② JAXA(ジャクサ)の試験研究施設は平成23年3月。(以後稼働予定)
- ③ 三菱MRJの技術試験場は、平成22年12月の完成に向け建築工事が進められている。
- ④ 旧空港用地の現在の状況は、県と民間に売却が進み、現時点では、A地区2.9ha、C地区の5haが未定となっている。

読者コーナー



テレビ雑感

豊場 山田 米さん

地デジ移行も1年を切りました。この頃の番組は不況を反映して低予算のものが多くですね。でも新しいテレビは画面も美しく、音も予想外に良くて楽しんでいます。先日NHKスペシャルで「砂漠の富の争奪戦」にショックを受けました。

息子からドバイやカタール、ドーハの話等聞いていましたが、私の知識は石油産出国、白の民族衣装、ドバイのビル群程度です。内容は石油の時は西欧に利権を取られた経験を持つ国々が石油による大資本で石油後のエネルギ

ーとして天然ガス、風力発電の設備を開発している現状でした。世界中の国が受注競争の中、日本企業の社員の苦勞、特に決断するマネージャーの思いのほか淡々とした姿に感銘を受けました。

国内外を問わず働く世代にとって厳しい時代です。時代は早いスピードで変化し、中近東が力を今より持つのでしょうか。

よい番組は知識を与えてくれます。選んで知識を得て時代遅れにならないように心掛けようと思いました。

わかりやすい議会だよりを

広報研修会で学び、反省会も開く

7月23日、アイリス愛知で、愛知県町村議会広報研修会が、開催された。私たち5人の編集委員が出席し、心新たに議会だよりの編集ポイントを学んだ。

8月2日には、研修会で学んだことや、8月1日発行の議会だよりの評価を話し合った。議案の取り扱い、学んだことを紙面に生かしたい、内容が分かるようなタイトルを考えたい、住民の皆さんに分かりやすくしたい等々、意見を交換し合った。

微力ながら、委員一同、読みやすく魅力ある議会だよりを目指して更に張りきっていきたい。



町のホームページから会議録が閲覧できます

町議会 をクリック!

<http://www.town.toyoyama.lg.jp/>



編集委員

■委員長 栗田 昌子 ■副委員長 今村 一正
■委員 尾野 康雄 / 坪井 武成 / 安藤 春一

