

前期計画における事業の現状と課題 参考データ

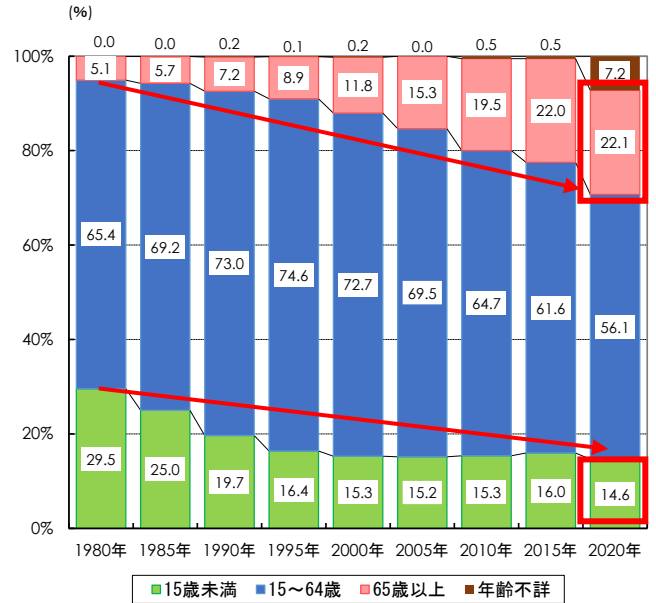
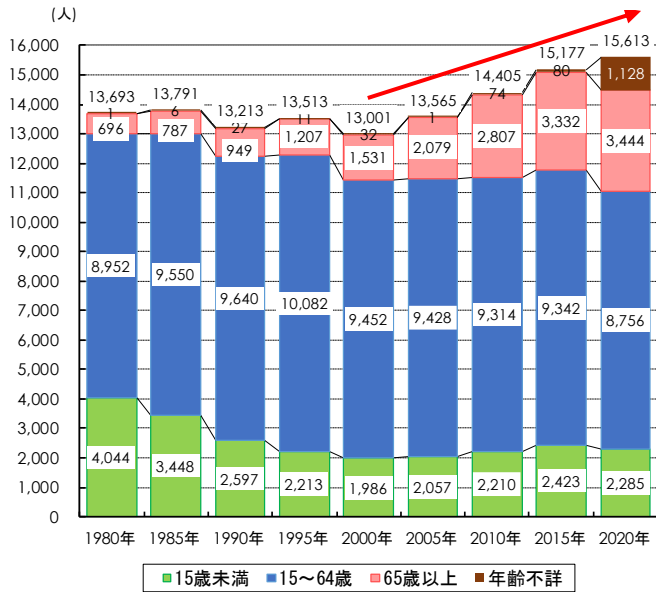
※1 少子高齢化への対応

■人口増加と少子高齢化の進展に関するデータ

① 年齢3区分別人口と比率の推移

総人口は増加傾向にあります。65歳以上人口は増加傾向にある一方、15歳未満の割合は減少傾向にあります。

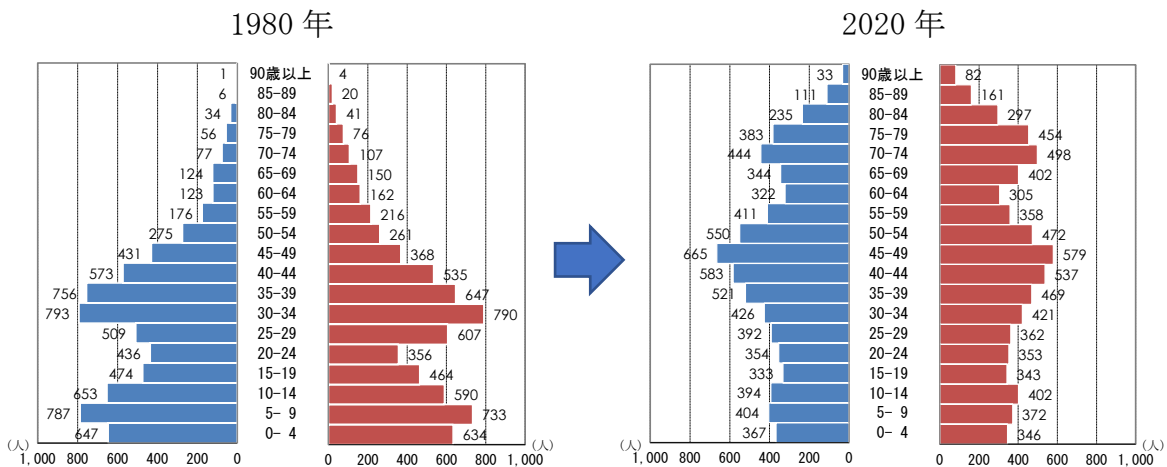
比率についても、65歳以上の割合は上昇傾向にある一方、15歳未満の割合は低下傾向にあります。



※国勢調査

② 人口ピラミッドの比較

この40年間で、低年齢の人口が減少し、高年齢の人口が増加しています。

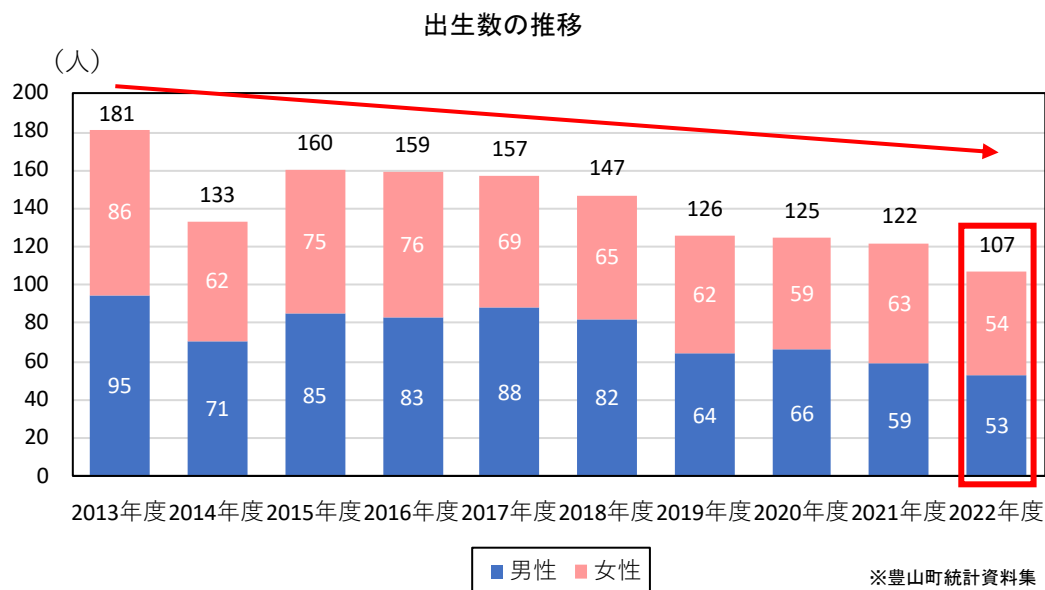


※国勢調査

■出生数の低下に関するデータ

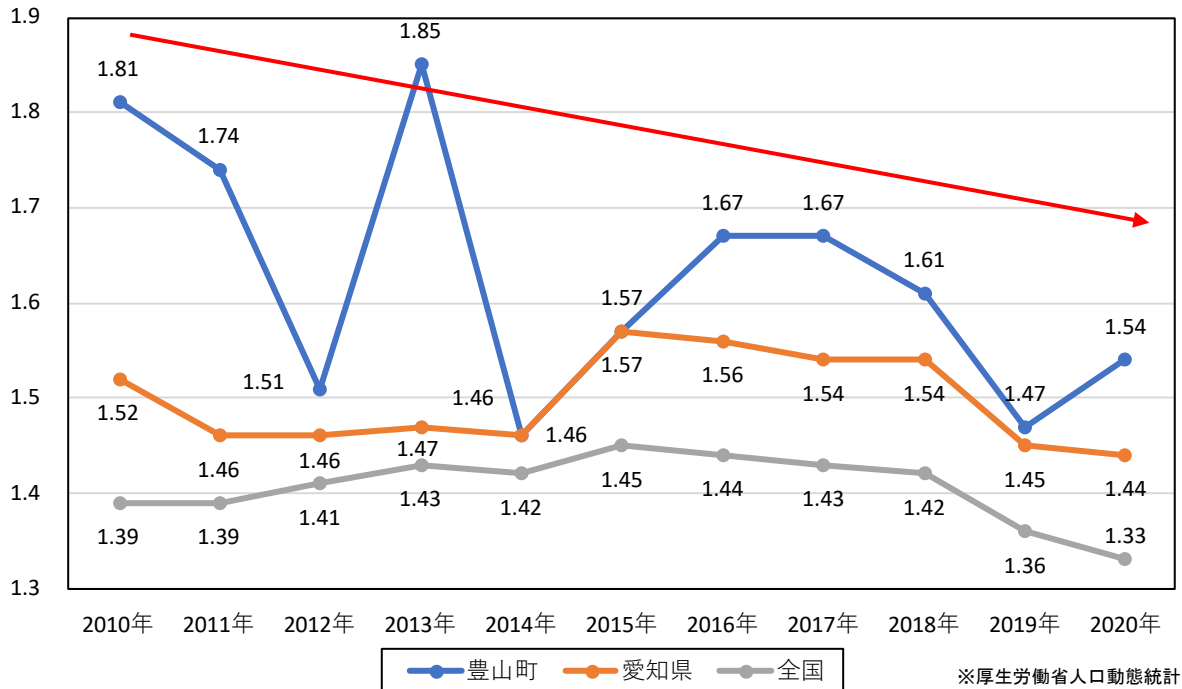
① 出生数の推移

出生数は減少傾向にあり、2022年度は過去最低の107人となっています。



② 合計特殊出生率の推移

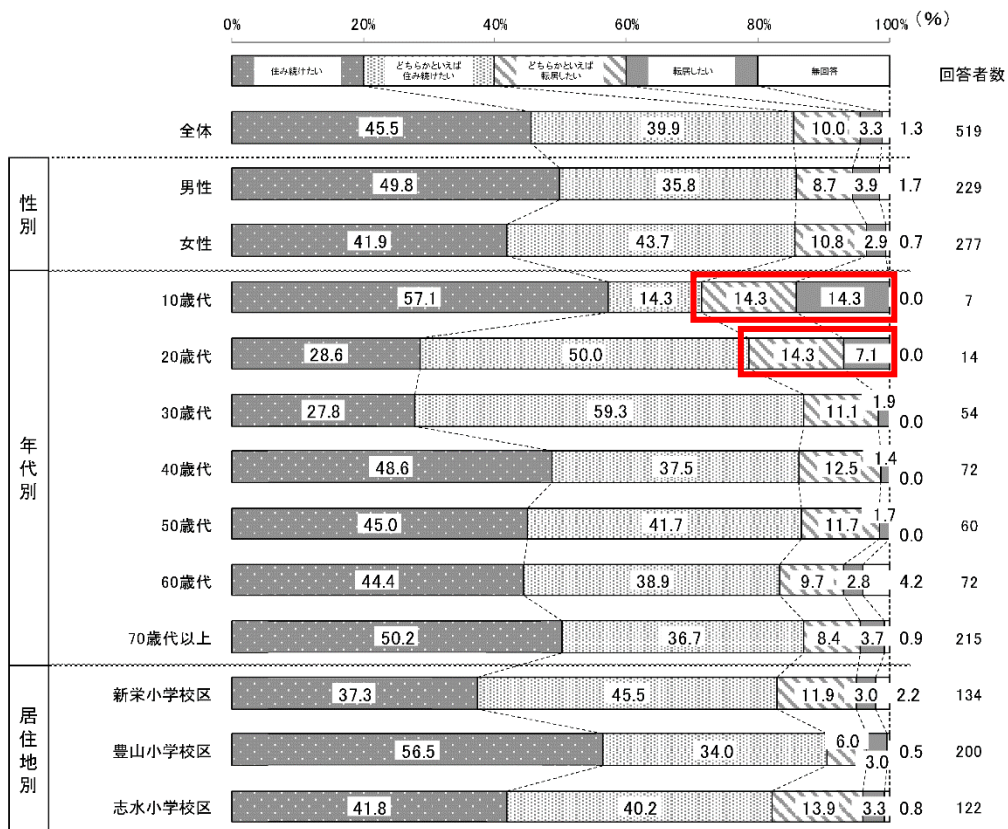
合計特殊出生率は、全国平均、県平均より高いものの総じて低下傾向にあります。



■若者、子育て世代のまちの評価

今後の居住意向

「どちらかといえば転居したい」「転居したい」と考える人の割合は、10歳代、20歳代で比較的高くなっています。

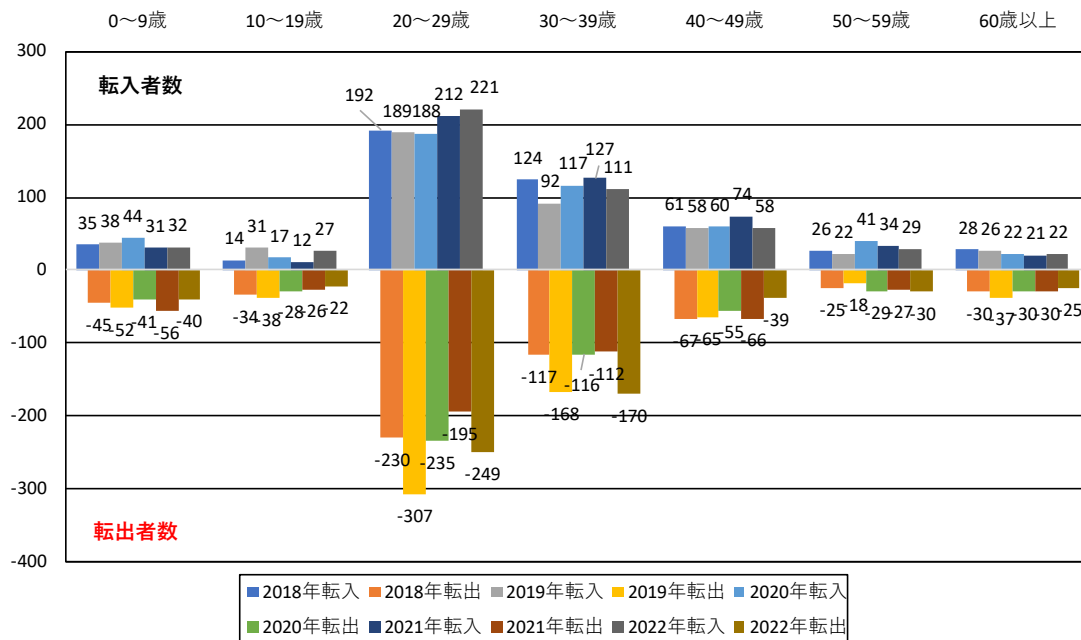


※2022 町民意識調査

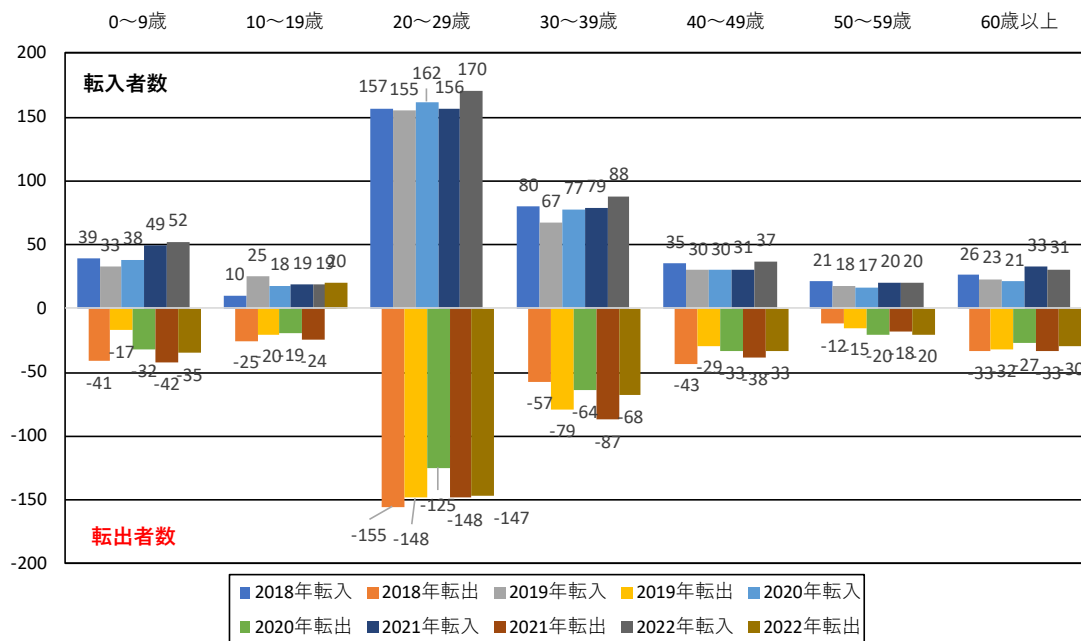
■若者、子育て世代の減少（転出超過）

転入・転出の状況

【男性】



【女性】



※豊山町住民基本台帳

愛知県基幹的広域防災拠点について

- 空港と高速道路網の二つに直結する「名古屋空港・北西部」に、全国から人員・物資の支援を受入れ、県内全域に供給する「愛知県基幹的広域防災拠点」を整備し、2027年4月全面開業
- 大規模災害時に、全国の防災機関と連携・連動して災害応急活動を展開

「県土全体の災害対応力」の強化が急務

基本方針

- 「空港・高速道路」のダブルアクセス性を確保
- 本部機能として「24時間危機管理体制」を確保
愛知県・名古屋市の「消防学校の共同設置」
- 「支援要員」のベースキャンプ機能を確保
- 「緊急支援物資」の備蓄と中継・分配機能を確保
- 広域医療搬送拠点臨時医療施設(SCU)を設置
- 中部圏の「基幹的な拠点」としても貢献



『南海トラフ応急対策活動計画』

(内閣府)に基づき、

”愛知県全域”を対象とした「後方支援機能」を確保

規模 19.2ha

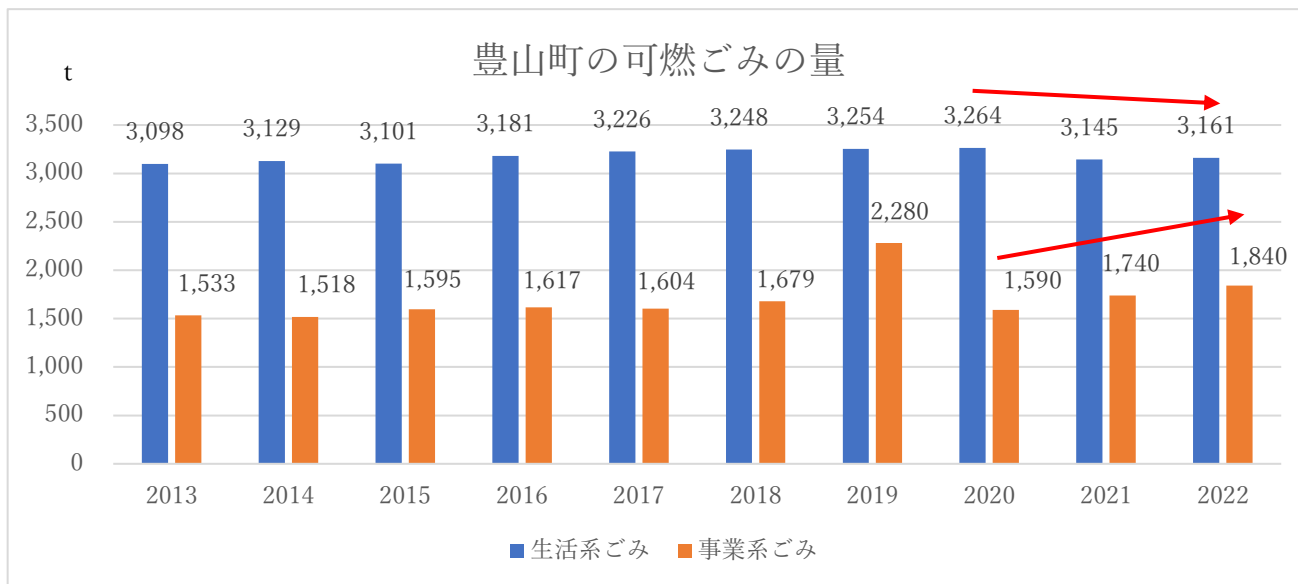


「豊山町エリア」は、豊山町において計画

平常時は、「消防学校」、
「公園」として活用

※3 ごみ処理の状況

生活系可燃ごみは2020年まで微増していましたがその後、減少し、2022年には3,161tとなっています。
事業系ごみは、ここ最近では増加傾向にあり、2022年で1,840tとなっています。



※豊山町住民課

※4 持続可能な社会への対応

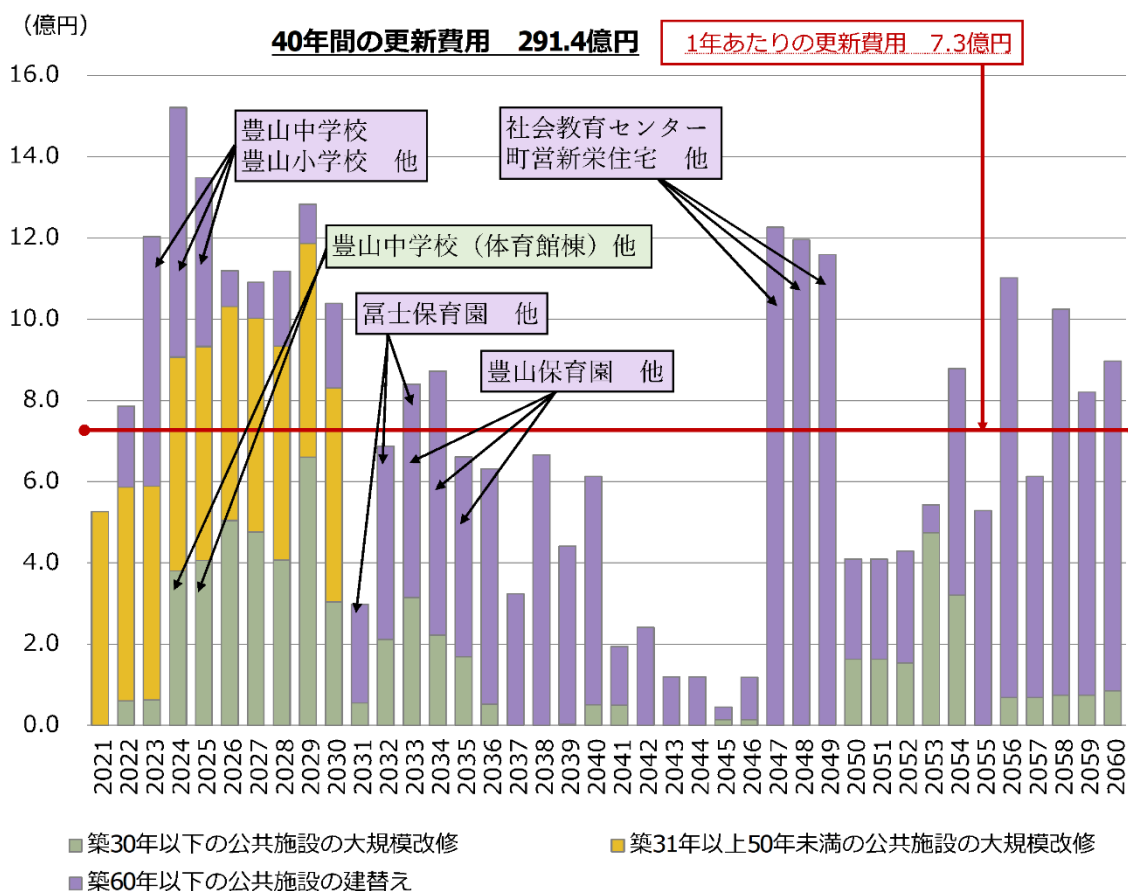
■公共施設の状況

2021年度時点

施設分類	施設名称	小学校区	延床面積	代表建築年	経過年度
行政系施設	役場庁舎	新栄	7,113.07 m ²	1996年	25年
	資材倉庫	志水	419.98 m ²	1992年	29年
	防災倉庫	新栄	18.61 m ²	1994年	27年
町民文化系施設	東部学習等供用施設	豊山	510.62 m ²	2003年	18年
	富士学習等供用施設	志水	232.26 m ²	2002年	19年
	新栄学習等供用施設	豊山	419.00 m ²	2005年	16年
子育て支援施設	豊山保育園	豊山	1,791.40 m ²	1973年	48年
	富士保育園	志水	1,569.37 m ²	1971年	50年
	志水なかよし会クラブ棟 (志水小学校)	志水	268.56 m ²	2010年	11年
保健・福祉施設	高齢者生きがいセンター	豊山	321.65 m ²	2003年	18年
	総合福祉センター しいの木	豊山	2,514.34 m ²	1999年	22年
	総合福祉センター北館 さざんか	新栄	1,736.88 m ²	2002年	19年
	総合福祉センター南館 ひまわり	豊山	1,566.38 m ²	1976年	45年
社会教育系施設	社会教育センター	新栄	6,763.67 m ²	1987年	34年
	航空館boon	新栄	840.25 m ²	2004年	17年
スポーツ・	豊山スカイプール	新栄	1,321.67 m ²	1990年	31年

施設分類	施設名称	小学校区	延床面積	代表建築年	経過年度
レクリエーション系施設	豊山グランド	新栄	376.98 m ²	1990年	31年
	志水テニスコート (クラブハウス)	志水	31.41 m ²	1985年	36年
	志水ふれあい広場 (衛生施設)	志水	7.16 m ²	2003年	18年
学校教育系施設	豊山小学校	豊山	6,661.53 m ²	1962年	59年
	新栄小学校	新栄	3,992.18 m ²	1972年	49年
	志水小学校	志水	5,614.87 m ²	1978年	43年
	豊山中学校	豊山	9,659.76 m ²	1963年	58年
	給食センター	新栄	1,917.53 m ²	2020年	1年
公営住宅	町営新栄住宅	新栄	2,510.78 m ²	1987年	34年
供給処理施設	久田良木川排水機場	志水	595.08 m ²	1998年	23年
	し尿中継施設	志水	224.30 m ²	1985年	36年

※豊山町公共施設等総合管理計画



※棒グラフは公共建築物の今後40年間における年度ごとの更新（大規模改修・建替え）費用を示したものです。

※上記更新費用は、総務省の更新費用試算ソフトに基づき大規模改修・建替え時期（耐用年数）をすべての施設一律で設定しているため、施設ごとの過去の改修状況や今後、予定している改修は考慮していません。

※豊山町公共施設等総合管理計画