



ちこうじん  
地空人くん

10月6日(日)、豊山グラウンドで町民体育大会を開催しました。  
秋晴れの下、地区別対抗綱引きでは熱戦が繰り広げられました。

## 特集

### P2 平成30年度決算報告 ～理想の未来に向けて～

## 町政あんない

- P6 都市計画マスタープラン(案)に関する意見募集と町民説明会
- P7 環境フェスティバル
- P8 文化振興事業
- P9 プレミアム付商品券申請期限
- P10 2市3町ふれあい協働フォーラム
- P11 会計年度任用職員を募集
- P14 愛知駅伝 選手紹介
- P15 ブロック塀の撤去費補助金

## 情報コーナー

- P20 わくわくウォーキング
- P21 個人事業税第2期分の納付
- P22 救命講習
- P23 エアポートインフォメーション

P16 キラリ健康ナビ / P18 子育てひろば / P24 まなびすと / P26 わいわいプラザ

小さな町で、大きな夢は育つ。



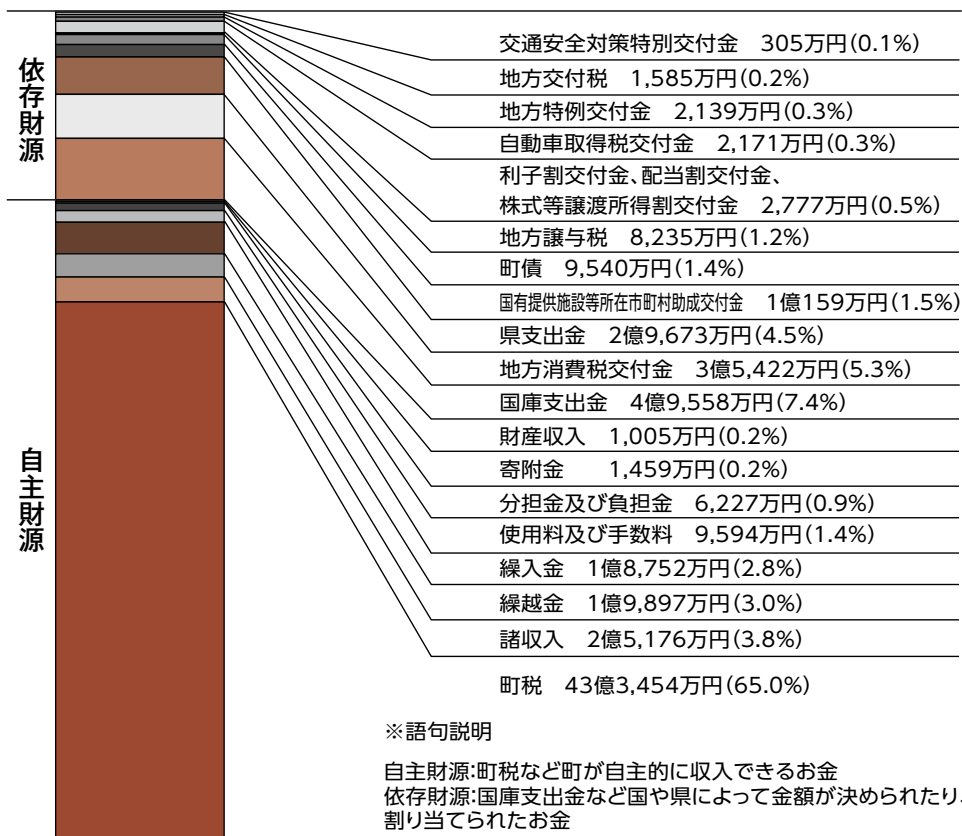
<https://www.town.toyoyama.lg.jp/>

広報とよやまを  
スマホへお届け



# 決算報告と理想の未来に向けて

## 歳入 66億7,128万円



平成30年度決算についてお知らせします。

一般会計の歳入は66億7128万円、予算現額に対して98・7%の収入率でした。歳出は効率的な執行の結果、64億1610万円となり、予算現額に対して94・9%の執行率でした。今月号では昨年度の歳入と歳出の執行状況と実施した主な事業、財政健全化法に基づく健全化判断比率と資金不足比率の算定結果についてご報告します。

### 歳入

歳入総額は、前年度比1億1392万円の減収となりました。これは、法人町民税が大きく減少したことが主な理由と考えられます。

また、平成20年度から導入した都市計画税は、都市計画事業を対象とした

目的税であるため、下水道の整備費に充当しました。

### 歳出

歳出総額は、前年度比1億7012万円の減少となりました。

目的別歳出では土木費で1億3023万円の増加（対前年度比プラス23・2%）、農林水産業費で2642万円の増加（対前年度比プラス41・2%）となる一方で、総務費は3億8607万円の減少（対前年度比マイナス24・3%）、民生費は1219万円の減少（対前年度比マイナス0・6%）となりました。

平成30年度末で、第4次総合計画の後期基本計画期間も残すところあと1年となりました。平成30年度は、計画の総仕上げに向けた取組を進めるとともに、まちの将来を見据えた長期戦略を意識し、行政運営を行いました。

## 町民1人あたりに換算すると…

- 1人あたりの税負担額……………27万4,147円
- 1人あたりの支出額……………40万5,800円
- 1人あたりの基金積立額……………15万958円
- 1人あたりの地方債発行残高………11万951円

## 町民1人あたりの支出額の内訳

区 分	1人あたり支出額
社会福祉・児童福祉	12万8,282円
学校・生涯学習	6万7,108円
都市基盤の整備	4万3,765円
防災活動	1万9,642円
その他	14万7,003円
合 計	40万5,800円

※平成31年3月31日現在の住民基本台帳人口15,811人で算定

## 用語解説

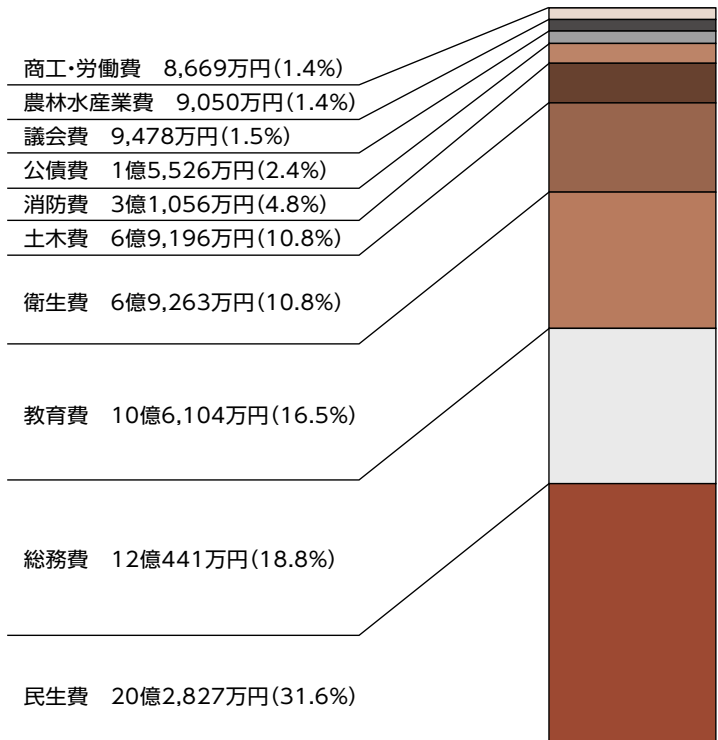
### 基金

一般的に地方公共団体が条例に定めるところにより、財産を運用し、資金を積立て、定額の資金を運用するために設けるものです。これらは、緊急の支出や財源の不均衡に対応するための財政調整基金、ある特定の目的を達成するために積立てられる特定目的基金、地方債（借金）の償還に充てる減債基金の大きく3つに分類されます。

### 地方債

地方公共団体が必要な財源を調達するために負う債務（借金）であり、原則として地方債は法律に定められた特定の歳出に充てるとされています。

## 歳出 64億1,610万円



### 平成30年度 歳出決算(性質別)

区 分	決 算 額	構 成 比
義務的経費	人 件 費	9億5,317万円 14.9%
	扶 助 費	8億8,959万円 13.9%
	公 債 費	1億5,526万円 2.4%
投資的経費	単 独 事 業	5億6,360万円 8.8%
	補 助 事 業	2億 665万円 3.2%
その他の経費	物 件 費	16億6,110万円 25.9%
	補 助 費 等	8億2,496万円 12.9%
	繰 出 金	7億5,765万円 11.8%
	積 立 金	3億1,714万円 4.9%
	投資及び出資金・貸付金	5,900万円 0.9%
	維 持 補 修 費	2,798万円 0.4%
歳 出 総 額	64億1,610万円 100.0%	

### 平成30年度 都市計画税の使途

事 業 区 分	事 業 費	都市計画税充当額
公共下水道事業	5億8,904万円	2億4,538万円
合 計	5億8,904万円	2億4,538万円

### 平成30年度 特別会計決算

会 計 区 分	歳 入 決 算 額	歳 出 決 算 額
国民健康保険特別会計	14億8,978万円	14億5,770万円
後期高齢者医療特別会計	2億 696万円	1億9,867万円
介護保険特別会計	9億2,313万円	9億1,312万円
介護サービス事業特別会計	334万円	288万円
公共下水道事業特別会計	6億9,731万円	6億9,175万円
合 計	33億2,052万円	32億6,412万円

**実施した主な事業**

第4次総合計画のまちづくり目標別にお知らせします。

**目標1** 快適で活気あふれる  
コンパクトなまち

・道路改良工事の実施

(1億1833万円)

中道地内における用地取得と県道春日井稲沢線へ接続する町道9号線の道路整備を実施

・大山川堤防道路の整備

(4001万円)

大山川右岸堤防道路（神明公園側）に歩道を設置するための用地取得と一部道路整備を実施

・都市公園の管理

(2265万円)

とよやまタウンバスの一時待機場とイベント開催時の臨時駐車場を整備

**目標2** にぎわいを生み出す  
個性豊かなまち

・空港を活かした観光振興

(9300万円)

「とよやまSORAブルメーヤ」「ヒコーキスイーツ」の開発、体験プログラム付きの町内バスツアーを試行的に実施

・豊山町の魅力発信・PR  
(38万円)

マスコットキャラクター「地空人くん」を活用し、町の魅力をPRした。

・町民農園の運営

(388万円)

神明地区に駐車場を備えた新たな町民農園を整備

**目標3** 安全・安心で  
住みやすさを実感できるまち

・とよやまタウンバスの充実

(2655万円)

新たなバス停の設置と北ルートの一部見直しを実施

・防犯に関する施設の整備

(937万円)

犯罪抑止のため、神明社と豊山グラウンド南側駐車場に防犯カメラを設置

・防災設備の管理

(1226万円)

志水小学校に避難所用備蓄倉庫を設置し、避難所用資機材を整備

・運転免許証自主返納の支援

(26万円)

運転免許証を自主返納された65歳以上の方に、とよやまタウンバスの回数券やタクシー利用券を交付

**目標4** 地球にも人にも  
優しい持続可能なまち

・資源分別収集・再資源化の推進

(3918万円)

ごみの再資源化を推進するため、資源分別収集と資源の常時回収を実施

・自然環境の保全

(2万円)

大山川において新栄小学校5年生と水生生物調査を実施

**目標5** 助け合い、支え合う  
健康であたたかなまち

・健康推進事業

(3143万円)

これまで個別検診のみであった子宮がん検診の集団検診を開始

・「障害者総合支援法」サービスの充実

(2億468万円)

これまで月2回の実施であった入浴サービスを、週2回の実施へと拡大

・地域介護予防活動の支援

(277万円)

ボランティア登録した65歳以上の方がボランティア活動を行って貯めたポイントを対象となる商品等と交換できる「介護支援ボランティアポイント制度」を新たに創設

・福祉医療制度の充実  
(1億9261万円)

子ども医療費基金（特定防衛施設周辺整備調整交付金を積み立て）を活用し、一定の障がいをお持ちの方や中学生以下の子どもなどを対象に医療費を助成

・多様な保育サービスの提供

(2億8620万円)

施設整備工事や必要な備品の整備を実施

**目標6** いきいきとした  
豊かな心を持った人を育むまち

・小学校の施設整備

(8311万円)

各小学校において空調機設置工事等を実施

・中学校の施設整備

(2601万円)

空調機設置工事等を実施

・給食センター建設事業

(9595万円)

新給食センターの建設に向け、用地の購入・造成工事等を実施

・社会教育センター施設設備の改善整備

(8696万円)

老朽化に伴う防水機能の低下が著しいため、屋上防水工事を実施

目標7 住民と行政がともに考え、  
ともにつくる信頼のまち

・ふるさと寄附金事業

(707万円)

新たな財源確保と本町や地場産品のPRを図るため、寄附者に対して返礼品の贈呈を実施

・ホームページ運用事業

(650万円)

町公式ホームページの運用のほか、リニューアルを実施

・広報紙による情報提供事業

(1207万円)

「広報とよやま」の印刷製本のほか、リニューアルに向け、紙面のデザインやレイアウトに対する助言を専門家に依頼

▼問合せ 総務課財政・管財係  
☎28・0939

本町の財政は健全

「財政健全化判断比率および資金不足比率の公表」

財政健全化法は、地方公共団体の財政状況を統一的な指標で示し、財政の健全化や再生が必要な場合に迅速な対応を取るために制定されたものです。

健全化判断比率と資金不足比率の2つで自治体の財政状況を判断し、基準値より低いほど、その自治体の財政は健全であると評価されます。

全項目で健全化基準をクリア

指 標	健全化判断比率				資金不足比率	
	実質赤字比率	経実質赤字比率	実質公債費比率	将来負担比率		
説 明	財政規模に対する一般会計などの赤字の割合	財政規模に対する全会計の赤字の割合	財政規模に対する1年間で支払った借入金返済額などの割合	財政規模に対する将来町が支払う借入金返済額などの割合	公共下水道事業特別会計の資金不足額の割合	
H30	赤字なし	赤字なし	△0.8%	実質的な将来負担なし	資金不足なし	
国が示す基準	早期健全化基準	15.0%	20.0%	25.0%	350.0%	経営健全化基準 20.0%
	財政再生基準	20.0%	30.0%	35.0%	-	

まとめ

以上のとおり、平成30年度決算における本町の算定結果はすべての指標において基準値を大きく下回り、健全な財政状況であることが証明されました。今後においても、限られた財源を最大限活用するために最新の情報を収集しながら各事業の精査を進めていきます。また、借入に頼らない自立的な財政を堅持してまいります。

▼問合せ 総務課財政・管財係  
☎28・0939

平成30年度豊山町一般・特別会計 歳入歳出決算審査意見書 (抜粋)

豊山町監査委員 大野真一 豊山町監査委員 水野晃

一般会計及び特別会計の決算総額は、歳入99億9179万2197円、歳出96億8021万923円、歳入歳出差引額3億1158万1274円で、翌年度へ繰り越すべき財源6025万7000円を差し引いた実質収支額は、2億5132万4274円の黒字を計上した。

一般会計において対前年度比でみると歳入では、自主財源の柱である町税収入において、個人町民税180万6360円、固定資産税4187万3799円の増額となった。一方、法人町民税は6461万5999円の減額となった。全体では、2539万5030円の減額となり前年度より0.6%の減額となった。

歳出は主に土木費1億3022万9842円、教育費5540万7236円の増額となった。

また、減少したのは総務費△3億8606万9107円、民生費△1218万5055円である。全体では1億7012万3895円の減額となった。

歳出では、経常経費の見直しを図り、費用対効果を

検証するなかで限られた財源を効果的に配分し、職員1人ひとりが常にコスト意識をもって、効率的・効果的な予算執行に心がけていただきたい。

経済状況は、引き続き緩やかに回復している。しかし、通商問題の動向や、海外経済の不確実性、労働力問題など留意する必要があるとされている。財源確保に向け情報収集に努められたい。本町では、自然災害への対策、公共施設の長寿命化計画、公共下水道のインフラ整備等、多くの事業が予定されている。各事業について経費を的確に把握し、事業の重要性・有効性を検証し、効率的・効果的な財政運営に努められたい。第4次総合計画も残り1年となった。次期計画の策定も着実に進んでいると推察される。安心して住み続けたいまちに向け、引き続き自主財源の確保に努め、健全な行政運営が推進されることを期待し決算審査の意見とする。

▼問合せ 監査委員事務局（議会事務局） ☎28・6004

# 町政あんない

## info 新教育委員就任

青山美代子教育委員が9月30日任期満了により退任され、10月1日から中田めぐみ氏が教育委員に就任されました。



## ▼問合せ

学校教育課  
28・2211

## info 都市計画マスタープラン(案)に関する意見募集と町民説明会

### 意見募集・町民説明会の趣旨

都市計画マスタープランとは、都市計画法第18条の2に位置づけられる「市町村の都市計画に関する基本的な方針」のことで、市町村自らが定める都市計画の総合的な指針としての役割を果たすものです。

本町では、現行マスタープランの計画期間が令和元年度に満了となることから、令和2年度から令和11年度までを計画期間とする新たな計画の策定を進めていきます。

つきましては、新たな豊山町都市計画

マスタープラン(案)について、町民の皆さまからのご意見を募集するとともに、小学校区ごとに説明会を開催します。

### 意見募集(パブリックコメント)

#### ▼意見の提出方法

お名前・ご住所をご記入の上、次によりご提出ください。様式は自由です。

・役場2階6番窓口(産業・都市政策課)

・郵送(〒480・0292 所在地記載不要 豊山町役場産業・都市政策課都市政策係宛て)

メール [toshiseisaku@town.toyoyama.jp](mailto:toshiseisaku@town.toyoyama.jp)

29・3151

▼提出期間 11月6日(水)～11月20日(水)

▼資料閲覧 案は町ホームページに掲載するほか、役場1階情報コーナー、産業・都市政策課窓口で閲覧できます。

### 町民説明会

#### ▼とき・ところ

##### 新栄小学校区

11月6日(水) 午後7時から 総合福祉センター北館さざんか

##### 豊山小学校区

11月8日(金) 午後7時から 総合福祉センターしいの木

##### 志水小学校区

11月13日(水) 午後7時から 志水小学校多目的室

#### ▼問合せ

産業・都市政策課都市政策係  
28・2463

## 募集 中学校制服等バザー 用品提供のお願い

豊山中学校では11月23日(土・祝)PTA主催制服・学用品バザーの準備にあたり、不要となった中学校の学用品を集めています。

▼提供期限 11月15日(金)

▼回収場所 豊山中学校職員室

▼集める品 豊山中学校男女制服(夏・冬)・防寒コート・体操服・ジャージ(平成28年度卒業生以降のもの)・上履き・体育館シューズ・豊中リュック・ポスターカラーセット・水泳キャップ・部活用品全般・スキー研修・自然体験学習で使うもの(スキー用靴下・アンダーシャツ・ウインドブレーカー・白Tシャツ・黒か紺のハーフパンツ・白シューズ)

▼注意事項 \*記名してあるものはできる範囲で消してください。  
\*提供して頂いても出品できない場合もありますのでご了承ください。また、提供品が少ない場合はバザーを行わない場合もあります。  
\*右記以外のものは、回収しません。  
\*バザーの売上金は、生徒の学習や部活動の費用に充てます。

\*このバザーは、豊山町内の小学校6年生、豊山中在校生の保護者の方が対象です。

▼問合せ 豊山中学校 28・0021

## 12/1 少年野球教室

中日ドラゴンズの選手と元選手を講師として、小・中学生を対象にした野球教室を開催します。

町内在住の小中学生なら個人でも団体でも申し込めます。

▼とき 12月1日(日) 午前9時～正午

▼ところ 豊山中学校(雨天時は豊山中学校体育館)

▼講師 中日ドラゴンズ選手・元選手

▼後援 中日新聞社・加藤新聞社・野原新聞店

▼申込期限 11月29日(金)まで

▼申込方法 生涯学習課(役場3階10番窓口)へお申し込みください。(団体の場合は一覧表で提出してください)

▼問合せ 教育委員会事務局生涯学習課  
28・0396  
29・1177

## info 無戸籍者解消の相談窓口

法務局では、事情があつて子ども出生届を出していないなど日本国民であるにもかかわらず戸籍に記載がない方について、戸籍に記載されるための相談を行っています。相談は無料で秘密は厳守します。

▼問合せ 名古屋法務局民事行政部戸籍課  
052・952・8072

## 家族で楽しむ環境の祭典 環境フェスティバル

▼とき 11月9日(土) 午前9時30分から午後2時30分

▼ところ スカイプール駐車場

地球温暖化やごみ減量について、家族で楽しみながら学ぶことのできる環境フェスティバルを開催します。  
また、飲食コーナーもあります。

### 【主なイベント】

◎フリーマーケット

家庭でいらなくなった物や使っていないものをリユースします。

◎環境を考えるコーナー

環境に関するクイズを実施します。環境保全の大切さを学ぶことができます。

◎低公害車PRコーナー

愛知県が燃料電池自動車の展示とエコドライブの啓発を行います。

◎あいち下水道キャンペーン

愛知県尾張建設事務所との共催により、下水道PRパネルの展示や親子を対象とした下水道クイズ、顕微鏡観察、缶バッチづくりを実施します。当日、下水道クイズの解答者には、オリジナルエコバッグ(400個限定、1人1個限り)を進呈します。

◎エコカー体験試乗会

エコカー(ドリフトバイク)の体験試乗会を行います。

◎三重県立桑名工業高校デュアルシステム

ム

デュアルシステムとは、学校と企業が協力し人材育成をするシステムで、学生による木材からボールペンを作成するワークショップを実施します。

◎ごみ収集・リサイクル分別体験コーナー

ごみ収集車を展示します。ごみ収集とリサイクルの分別を体験できます。

◎地球温暖化防止PRコーナー

岐阜県地球温暖化防止推進センターによる地球温暖化防止について、体験しながら学びます。

◎浄化槽維持管理PRコーナー

浄化槽の維持管理の必要性をPRします。

◎おもちゃ病院出張診療

壊れたおもちゃをなおします。簡単な修理はその場で行います。ただし修理に時間が必要な場合は入院になります。

◎鴨田エコパークPRコーナー

し尿や浄化槽汚泥、事業所から出る生ごみを処理して再利用する施設の紹介を行います。

◎エネルギーPRコーナー

天然ガスの超低温の疑似体験や電気の発電を体験し、エネルギーの大切さを学びます。

▼問合せ 住民課環境保全係 ☎28・0916

◎緑化木配布コーナー

緑化は、生活に潤いを与えるとともに

地球温暖化要因の1つの二酸化炭素削減に有効です。

今年は午後2時から先着350名の方に《青島温州みかん》の苗木を配布いたします。配布は1人1本に限りまので、お早めにおこしください。

▼問合せ 建設課土木・農政係 ☎28・0380

### リサイクルステーションの休止

環境フェスティバルが開催される11月9日(土)のリサイクルステーション資源収集は休止します。

▼問合せ 住民課環境保全係 ☎28・0916

### 11/9・10 町文化展・芸能発表会

町文化展・芸能発表会を町社会教育センターで開催します。

町文化展には文化協会所属クラブをはじめ、町内の各種サークルや団体、個人など多数の作品を展示します。

芸能発表会では、芸能クラブ会員の日頃の練習成果を発表します。

陶芸クラブのチャリティーバザー、豊山中学校、豊山保育園、ふれあいひろば・子ども会の発表、展示などもありまです。是非ご覧ください。

### 【町文化展】

▼とき

11月9日(土) 午前9時～午後7時  
11月10日(日) 午前9時～午後4時

▼主な展示 絵画・写真・手芸・陶芸・俳句・生け花・盆栽・書道など

▼呈茶席 1席200円(今年度より改定しました)

9日(土)のみ開催  
午前10時～午後1時(各席先着200名)

### 【芸能発表会】

▼とき 11月10日(日) 午後0時15分～午後3時30分

### ▼演目

和太鼓・舞踊・民謡・神楽・木遣など

▼問合せ 町文化協会事務局 ☎28・102

### info アルコール関連問題啓発週間

11月10日(日)～11月16日(土)はアルコール関連問題啓発週間です。不適切な飲酒は、本人の健康だけでなく周りの人へも深刻な影響を与える恐れがあります。アルコールに関連する問題として、アルコール依存症、がんなど臓器障害、生活習慣病の悪化、さらには暴力・虐待や飲酒運転、うつ・自殺、妊婦の飲酒による胎児への影響などがあげられます。アルコール健康障害の予防とお酒に関する問題を一人ひとりが理解することが大切です。

▼問合せ 保健センター ☎28・3150

# 文化振興事業 ぐっさんのハッピーオンステージin豊山

今年度の文化振興事業は、ぐっさんこと山口智充氏によるトーク＆ライブをお送りします。

チケットは早期完売が予想されますので、お求め忘れのないようにお気をつけください。

## ▶とき

令和2年2月16日(日) 午後2時開演(開場は30分前)

## ▶ところ

社会教育センター 2階ホール

## ▶入場料

大人(高校生以上) 1,500円

小人(小中学生) 700円

※全自由席、未就学児の入場はお断りします。

※入場券は、11月10日(日)午前9時から正午まで社会教育センター1階で販売を開始します。11日(月)以降は生涯学習課(役場

3階10番窓口)で販売します。(お1人様4枚まで)

## ▶問合せ

生涯学習課生涯学習係 ☎28・0396



## 人権落語講演会の開催 ～笑ってかんがえよう！身近な人権～

落語歴43年、教員歴32年の経験を活かし、日常の中にある身近な人権問題についてお話しいたします。来場された方には日常で使える啓発品セットをお渡しします。ぜひご参加ください。

▶とき 11月16日(土) 午後1時30分～午後3時(開場午後1時)

▶ところ 社会教育センター3階和室

▶講師 切磋亭琢磨氏

▶入場料 無料

▶定員 50人(先着順・要申込み)

▶申込締切 11月8日(金)

申込み、問合せは福祉課福祉係までお願いします。

☎28・0912 ☎28・2870

メール fukushi@town.toyoyama.lg.jp



## ファミサポ交流会 ハーバリウム作り体験

会員相互の交流を目的に交流会を行います。今回は、オリジナルのハーバリウム作りをします。会員の皆様ぜひご参加ください。

▶とき 12月4日(水) 10:00～12:00

▶ところ 総合福祉センター南館ひまわり

▶講師 恒川真由美氏

▶定員 10人(ファミサポ会員限定)

▶申込締切 11月25日(月)先着順・電話可  
会員は、随時募集しております。

▶問合せ ファミリー・サポート・センター  
☎39・0060

## 家庭教育講演会

毎年青少年に関わる各分野の専門家を招いて、講演していただく家庭教育講演会を開催しています。今年度は、株式会社てっぺんの代表取締役である大嶋啓介氏による講演会を開催します。参加は無料です。事前に生涯学習課までお申し込みください。詳細については広報1月号にてお知らせします。  
※生涯学習情報誌「生きがいタウン」にて2月上旬開催と記載がありますが、1月に変更になりましたのでご了承ください。

▶とき 令和2年1月17日(金) 時間未定

▶ところ 社会教育センター視聴覚室

▶入場料 無料

▶対象 高校生以下のお子様の保護者

▶申込み・問合せ 生涯学習課生涯学習係  
☎28・0396



## 11/5 Jアラート訓練放送

Jアラート（全国瞬時警報システム）は、緊急地震速報や、弾道ミサイル情報などを、各自治体の防災行政無線（屋外スピーカー）を通じて瞬時に自動放送し、被害の軽減に役立てるシステムです。このJアラートによる訓練放送を次の日程で行います。

本放送とお間違いにならないようご注意ください。

▼とき 11月5日（火）午前10時頃

▼実施内容 地震発生への備えを目的とした訓練放送

▼放送内容 「（チャイム）ただ今から訓練放送を行います。（緊急地震速報チャイム音）緊急地震速報。大地震です。大地震です。これは訓練放送です」（三回繰り返し）これで訓練放送を終わります。」

▼問合せ 防災安全課防災安全係 ☎28・0355

## 11/29 プレミアム付商品券申請期限

豊山町プレミアム付商品券の申請期限が迫っています。

▼交付申請期限 11月29日（郵送申請の場合）は当日消印有効

▼購入対象者 令和元年度住民税非課税の方（課税基準日平成31年1月1日）

※住民税課税者と生計同一の配偶者・扶養家族、生活保護被保護者を除く。

購入対象者となり得る方には、役場から「購入引換券交付申請書」を発送しています。

申請書が届いた方で、プレミアム付商品券の購入を希望される方は、同封する返信用封筒にてご返送いただくか、役場2階6番窓口産業・都市政策課まで期間内にご提出ください。審査後、購入対象となった方には「購入引換券」を発送します。

※申請いただいた場合でも、審査のうえ、対象外となることもございます。その場合は「不交付通知書」を送付しますので、ご了承ください。

## ▼プレミアム商品券購入方法

令和2年2月28日まで、町商工会にてプレミアム商品券を販売します。購入引換券と本人確認書類をお持ちください。

▼問合せ 産業・都市政策課 産業・観光係 ☎28・0944

## 11/5~ 旧姓の印鑑が登録できます

11月5日（火）から、希望により、旧姓を住民票・マイナンバーカードに併記できます。住民票に旧姓を併記すると、印鑑登録証明書にも旧姓が併記されます。

これまでは結婚などで姓が変わった場合、旧姓の印鑑で印鑑登録をしていた方は印鑑を再登録する必要があります。今後は、証明書に旧姓を併記することにより、旧姓の印鑑登録を継続することができるようになります。ただし、登録で

きる印鑑は1人につき1つです。旧姓・新姓両方の印鑑を登録することはできません。

また、この制度の変更に合わせて、性別に関係なく自分らしく生きることができる男女共同参画社会の実現に向けて、印鑑登録証明書の性別記載欄を廃止します。

▼問合せ 住民課住民・年金係 ☎28・0966

## info 野焼きは禁止されています

家庭から出るごみや草・木等を燃やすことは、次の例外を除いて禁止されています。

ごみは町のルールに従って出してください。

・どんと焼き等の風俗慣習上又は宗教上の行事を行うために必要な場合

・農業、林業等を営むためにやむを得ないものとして行う場合

・たき火その他日常生活を営む上で通常行われる軽微な場合

・学校教育又は社会教育活動に必要なものとして行われる場合、等

なお、これらの場合でも、煙や灰の飛散等、近隣の方の迷惑にならないように注意してください。

▼問合せ 住民課環境保全係 ☎28・0916

## info なくそう不法投棄とフンの放置

不法投棄や散歩中の犬のフンの放置

は、美観を損なうばかりでなく、生活環境にも悪影響を与えることとなります。ごみはそれぞれが責任を持ってルールを守って処理し、ごみ減量・リサイクルの推進に努めましょう。

▼問合せ 住民課環境保全係 ☎28・0916

## info 第48回豊山町民体育大会

10月6日（日）、第48回町民体育大会を開催しました。町内25地区から選ばれた選手、各種団体、応援の皆さんなど約2千人が参加して玉入れ、綱引き、地区別リレーなどの各種目で地域の交流が深まりました。また、豊山小学校バトントリング部のオープンングアクトを始めとした演舞も会場を盛り上げました。競技の結果は次のとおりです。

▼玉入れ

優勝 伊勢山第1地区

準優勝 名栗第1地区

▼綱引き

優勝 新田第1地区

準優勝 青塚第3地区

▼女子リレー

優勝 名栗第2地区

準優勝 新町南地区

▼男子リレー

優勝 中稲地区

準優勝 新町南地区

▼問合せ 実行委員会事務局（生涯学習課） ☎28・0396

第5回

# 2市3町ふれあい 協働フォーラム



～さあ、協働の舞台へ！！～

平成27年度から毎年開催している2市3町ふれあい協働フォーラム。これまで、各市町で活動するたくさんのひとや団体が出会い、知り合い、一緒にまちの課題を解決する方法について考えてきました。第5回を迎え、開催地が2市3町を一巡する今回のフォーラムを一つの区切りとし、これまでのフォーラムで提案されたアイデアや2市3町で動き始めた協働の取組みを振り返り、次の協働の舞台へつなげる機会とします。過去に参加された方でも、初めての方でも大丈夫です。これまでの成果を分かち合い、今後の活動につなげましょう。

日時

令和元年 **12月14日(土)** 13時30分～16時45分  
受付：12時45分～

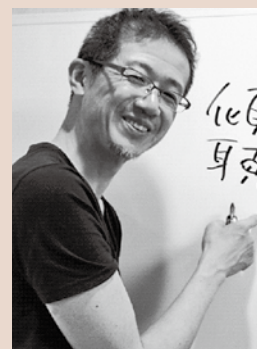
プログラム

- ・過去のフォーラムふりかえり
- ・事例発表  
「2市3町防災ひろめ隊」 「尾張小牧なべ」
- ・講演「2市3町へのエール」
- ・交流会「さあ、協働の舞台へ上がろう！」

全体コーディネーター

## 加藤武志氏

らぼ  
まち楽房有限会社  
代表取締役  
中京大学  
現代社会学部 講師



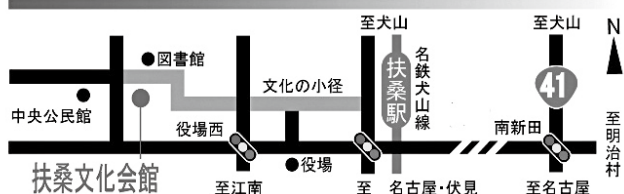
会場

## 扶桑文化会館

所在地：扶桑町大字高雄字福塚200番地

※車でお越しの方は扶桑文化会館駐車場をご利用ください。

●交通のご案内／名鉄犬山線「扶桑駅」下車、西へ徒歩約10分



▶申込方法 11月25日(月)までに、電話、ファクス、メール、役場窓口で次の事項をお伝えください。

①お名前 (あれば所属団体も) ②ご住所 ③電話番号

▶申込み・問合せ 総務課企画・情報係(役場3階11番窓口)

☎28・0913 ☎29・1177 メール kikaku@town.toyoyama.lg.jp

# 令和2年度 会計年度任用職員を募集します

地方公務員法の改正により、令和2年4月1日から従来の非常勤職員は会計年度任用職員へと身分が変わります。これに伴い、町では、令和2年4月から採用する会計年度任用職員を次のとおり募集します。

<b>会計年度任用職員とは</b>	従来の非常勤職員と同様、一会計年度（4月1日～翌年3月31日）内で任用される非常勤の地方公務員です。
<b>報酬等</b>	<ul style="list-style-type: none"> <li>・報酬と通勤費に加え、期末手当が支給されます。</li> <li>・期末手当については、任用期間が6か月以上の職員のうち、週の勤務時間が15時間30分以上の職員に対し、6月と12月に支給されます。支給月数は、年間最大2.6か月分（令和2年度は1.69か月分）です。</li> <li>・翌年度に同じ職種で再度任用された場合は、会計年度任用職員としての経験が報酬単価に加算されます。</li> </ul>
<b>勤務時間・勤務場所等</b>	<ul style="list-style-type: none"> <li>・本町では、従来の非常勤職員と同様、勤務時間が週38時間45分未満の職（パートタイム会計年度任用職員）を募集します。</li> <li>・勤務時間、勤務場所等については、職種により異なりますので、次ページ以降の表でご確認ください。</li> </ul>
<b>休暇</b>	<ul style="list-style-type: none"> <li>・年次有給休暇、疾病等の場合に与えられる病気休暇、結婚・出産・忌引・夏季等の特別休暇（有給又は無給休暇）があります。また、一定の条件を満たす職員は、介護休暇、育児休業等を取得することができます。</li> </ul>
<b>服 務</b>	<ul style="list-style-type: none"> <li>・地方公務員法の「分限・懲戒」及び「服務」の規程が適用されます。ただし、営利企業への従事等の制限は適用外となります。</li> </ul>
<b>採用試験</b>	<ul style="list-style-type: none"> <li>・面接試験及び職場適応性検査（全職種）、作文試験（役場で勤務する事務員のみ）を実施します。</li> <li>・試験は、11月下旬以降に実施します。試験日時については、応募いただいた方に対し、後日お知らせします。</li> </ul>
<b>申込方法</b>	<ul style="list-style-type: none"> <li>・11月1日（金）から11月15日（金）までに①申込書（顔写真添付）、②資格証明書類の写し（有資格者のみ）、③返信用封筒（長形3号 [120mm×235mm] の封筒に郵便番号・住所・氏名を記入して、84円分の切手を貼ったもの）を役場3階8番窓口総務課総務・人事係に持参するか郵送してください。</li> <li>郵送の場合は11月13日（水）までの消印有効です。</li> <li>郵送先：〒480-0292（所在地記載不要）豊山町総務課総務・人事係</li> </ul>
<b>募集要項・申込書の配布</b>	<ul style="list-style-type: none"> <li>・募集要項と試験申込書は、町のホームページからダウンロードできます。</li> <li>・役場3階8番窓口総務課総務・人事係でも配布します。</li> <li>・なお、郵送を希望する場合は、返信用封筒（A4版が入る大きさの封筒に郵便番号・住所・氏名を記入して、120円分の切手を貼ったもの）を同封の上、請求してください。</li> </ul>

職種	勤務内容	勤務場所	募集人数	応募資格	時間給	勤務日	勤務時間
児童館指導員							
資格無	総合福祉センターにおける児童館運営、施設管理業務	総合福祉センターのしいの木又は南館ひまわり	8人	—	980円～	月曜日～土曜日 (祝日等を除く)のうち5日	午前8時30分～午後5時30分のうち7時間 ※勤務時間は相談に応じます
資格有(児童厚生員)				児童厚生員	1,020円～		
資格有(保育士・幼小・中・高等学校教諭)				保育士資格・幼稚園・小学校・中学校・高等学校教諭	1,080円～		
レセプト点検事務員	レセプトの点検業務・窓口・一般事務	豊山町役場	1人	メディカルクラークの有資格者でワード・エクセル等の簡単なパソコン操作のできる方	1,080円～	月曜日～金曜日 (祝日等を除く) (週5日)	午前8時30分～午後5時15分のうち6時間
要介護認定調査員	介護保険における要介護認定調査及び認定調査票の作成等	豊山町役場	1人	介護支援専門員、正看護師	1,270円～	月曜日～金曜日 (祝日等を除く) のうち4日	午前8時30分～午後2時30分
				准看護師	1,110円～		
介護支援専門員	地域包括支援センターのケアマネジメント業務	地域包括支援センター	1人	介護支援専門員として5年程度勤務経験のある方	1,270円～	月曜日～金曜日 (祝日等を除く) (週5日)	午前8時45分～午後3時45分
主任介護支援専門員				主任介護支援専門員	1,370円～		
保健師、助産師	保健センターにおける業務	保健センター	1人	保健師、助産師	1,430円～	月曜日～金曜日(祝日等を除く)(週5日)	午前9時～午後5時
特別支援教育支援員	支援が必要な児童の生活介助	豊山小学校、新栄小学校又は志水小学校	4人	—	990円～	月曜日～金曜日 (祝日等と夏休み、冬休み、春休み等の校長が定める日は休日)(週5日)	午前8時～午後4時30分のうち7時間
学校用務員	町立小中学校における用務	豊山小学校、新栄小学校、志水小学校又は豊山中学校	4人	—	980円～		午前8時30分～午後3時30分
放課後子ども教室支援員	放課後子ども教室児童の指導	豊山小学校	4人	—	1,020円～	月曜日～金曜日 (祝日等と学校の夏休み、冬休み、春休み期間中を除く)のうち2日	午後0時30分～午後4時30分のうち必要な時間
放課後子ども教室支援コーディネーター	放課後子ども教室児童の指導及び運営に関する用務		1人	—	1,510円～		午後1時～午後5時

## 令和元年度 非常勤職員募集

令和2年度からは「会計年度任用職員」となります。

職種	税務課事務職員	保育士	保育園調理員	保育園用務員
業務内容	個人住民税の課税資料の整理および点検、パソコンの入力業務	町立保育園における保育業務 0・1・2歳児複数担任、フリー…①② 長時間保育…③	町立保育園における給食調理	町立保育園における用務
募集人員	2人	若干名	1人	1人
勤務日	月曜日～金曜日 (祝日等を除く)	月曜日～金曜日(祝日等を除く) 年に数回土曜日勤務あり(代休あり)	月曜日～金曜日(祝日等を除く) 2か月に1回程度土曜日勤務あり(代休あり)	月曜日～金曜日 (祝日等を除く)
勤務時間	午前8時30分～午後3時30分までの6時間。 ただし、週のうち1日は5時間	上記業務内容①②③によって異なります。 ①午前8時30分～午後4時45分 ②午前8時30分～午後4時15分 ③午後3時30分～午後6時00分	月曜日～金曜日 午前8時30分～午後4時15分 土曜日 午前8時30分～午後0時30分 (勤務時間は相談に応じます)	月曜日～金曜日 午前9時00分～午後3時45分
賃金	時間給950円 ※交通費は2km以上別途支給	上記業務内容①②③によって異なります。 ①時間給1,180円(保育士資格有) 時間給1,100円(幼稚園教諭免許のみ有) ②時間給1,130円(保育士資格有) 時間給1,050円(幼稚園教諭免許のみ有) ③時間給1,230円(保育士資格有) 時間給1,150円(幼稚園教諭免許のみ有) ※交通費は2km以上別途支給	時間給980円 時間給1,010円(調理士免許有) ※交通費は2km以上別途支給	時間給950円 ※交通費は2km以上別途支給
その他の条件	豊山町非常勤職員等に関する取扱要綱によります。町内在住者は自動車通勤不可			
応募資格	令和2年1月15日(水)から令和2年6月30日(火)まで勤務できる20歳以上65歳までの方(学生は不可)	保育士または幼稚園教諭免許の有資格者で12月2日(月)から勤務できる方	12月2日(月)から勤務できる方	
提出書類	市販の履歴書(写真付き)	市販の履歴書(写真付き)、保育士証または幼稚園教諭免許の写し	市販の履歴書(写真付き)、有資格者は調理士免許の写し	市販の履歴書(写真付き)
申込み	11月15日(金)までに役場1階4番窓口税務課課税係に持参するか郵送(当日消印有効)してください。郵送先:〒480-0292(所在地記載不要) 豊山町税務課課税係	11月15日(金)までに役場1階5番窓口福祉課に持参するか郵送(当日消印有効)してください。郵送先:〒480-0292(所在地記載不要) 豊山町福祉課子育て支援係		
問合せ	税務課課税係 ☎28・2434	福祉課子育て支援係 ☎28・0936		

職種	勤務内容	勤務場所	募集人数	応募資格	時間給	勤務日	勤務時間
事務員	窓口・一般事務	豊山町役場	9人	ワード・エクセル等の簡単なパソコン操作のできる方	980円～	月曜日～金曜日 (祝日等を除く) (週5日)	午前8時30分～ 午後5時15分 のうち6時間
事務員 (税務課収納係)	窓口・一般事務	豊山町役場	1人			午前9時～正午	
事務員 (生涯学習課)	窓口・一般事務	豊山町役場(月曜日～金曜日)、社会教育センター(土曜日)	1人			月曜日～金曜日 (祝日等を除く)のうち4日 及び土曜日(週5日)	午前8時30分～ 午後4時のうち 6時間
事務員 (航空館boon)	航空館boonの運営業務	航空館boon	2人	—	980円～	水曜日～月曜日 のうち5日	午前8時30分～ 午後4時30分
事務員 (社会教育センター)	社会教育センターにおける 窓口・運営事務	社会教育センター	4人	—		火曜日～日曜日 のうち3日	午前8時30分～ 午後4時30分
図書室事務員 (社会教育センター)	社会教育センター 図書室における事務		5人	—		火曜日～日曜日 のうち2～3日	午前9時45分～ 午後6時15分 午後5時45分～ 午後8時45分(金のみ)
用務員	役場における用務	豊山町役場	2人	—	980円～	月曜日～金曜日 (祝日等を除く)のうち4日	午前8時30分～ 午後2時30分
放課後児童クラブ 指導員	なかよし会 (学童保育)児童の生活指導	豊山なかよし会 又は 志水なかよし会	10人	—	1,020円～	月曜日～金曜日 (祝日等を除く) 月に1回程度 土曜日勤務あり (週5～6日)	午後1時30分～午後6時 30分のうち必要な時間 土曜日・夏休み・冬休み・ 学校の代休日は、午前8時～ 午後6時30分の間で必要な時間
ファミリー・サポート・センター アドバイザー	ファミリー・サポート・センター運営における アドバイザー業務	ファミリー・サポート・センター	2人	保育士資格又は 幼稚園教諭免許	1,080円～	月曜日～金曜日 (祝日等を除く)のうち4日	午前8時30分～ 午後5時
母子通園施設指導員	母子通園施設での 幼児療育	母子通園施設 ひまわり園	2人	保育士資格	1,080円～	月曜日～金曜日 (祝日等を除く)(週5日)	午前8時30分～ 午後4時15分
保育士							
週37.5時間未満 (保育士資格)	町立保育園に おける保育業務 (0・1・2歳児 複数担任、 加配保育、 フリー)	豊山保育園 又は 富士保育園	23人 程度	保育士資格	1,160円～	月曜日～金曜日(祝日等を除く) ※勤務日数は相談に応じます。 年に数回土曜日勤務あり (振替休暇あり)	午前8時30分～午後6時30分 ※勤務時間は、週37.5時間 未満の範囲で相談に応じます。
週37.5時間未満 (幼稚園教諭資格)				幼稚園教諭資格	1,080円～		
週37.5時間 (保育士資格)			13人 程度	保育士資格	1,210円～		
週37.5時間 (幼稚園教諭資格)				幼稚園教諭資格	1,130円～		
長時間 (保育士資格)	町立保育園に おける保育業務 (長時間保育)		7人 程度	保育士資格	1,260円～	月曜日～金曜日 (祝日等を除く) ※勤務日数は相談 に応じます。	午前7時30分～ 午前10時 午後3時30分～ 午後6時30分 ※勤務時間は相談に 応じます。
長時間 (幼稚園教諭資格)				幼稚園教諭資格	1,180円～		
保育園用務員	町立保育園に おける用務		2人	—	980円～	月曜日～金曜日 (祝日等を除く)(週5日)	午前9時～ 午後3時45分
保育園給食調理員							
資格無	町立保育園に おける給食調理	豊山保育園 又は 富士保育園	7人	—	1,010円～	月曜日～金曜日 (祝日等を除く) 2か月に1回程度 土曜日勤務あり (振替休暇あり) (週5日) ※勤務日は相談に 応じます。	月曜日～金曜日 午前8時30分～ 午後4時15分 土曜日 午前8時30分～ 午後0時30分 ※勤務時間は 相談に応じます。
資格有 (調理士免許)				調理士免許	1,040円～		
資格有 (管理栄養士免許) ※管理栄養士業務を 兼ねる場合のみ				管理栄養士免許	1,180円～		

**12/7<sup>土</sup>**  
**12時35分(予定)**  
**スタート!**  
 愛・地球博記念公園



**第1区 中学生女子**

  
**伊藤 愛那**  
 3回目の愛知駅伝で悔いの残らないように頑張りたいと思います。


  
**泉 菜季**  
 中学1年生ですが2年生3年生に負けないように頑張るぞ!!


**第2区 ジュニア男子**

  
**柿原 温人**  
 自分のベストを尽くす。

  
**野原 大希**  
 前回惜しくもならなかったモリコロ賞を目指して頑張ります。

**第3区 40歳以上**

  
**中嶋 博之**  
 駅伝の素晴らしさを糧を通じて、子供達に伝えます!!

  
**山下 茂司**  
 豊山町チームの成績に貢献できるように、しっかり走ります。

**第4区 小学生女子**

  
**関根 りりこ**  
 豊山の代表として、モリコロパークを駆け抜けます!

  
**河村 紗衣**  
 豊山町代表としてがんばります! 皆で協力してがんばります。

**第5区 中学生男子**

  
**水野 瑛人**  
 楽しむ!!

  
**後藤 優心**  
 今年の愛知駅伝で最高順位を取れるように皆でがんばります!!

# 愛知駅伝

## 走魂! 駆け抜ける!! とよやま

14回目を迎える「愛知県市町村対抗駅伝競走大会」。  
 9月上旬より練習に励んでいる選手たちが郷土の期待を背負い、師走のモリコロパークを駆け抜けます。  
 皆さんの声援が、上位入賞を目指す選手たちの力になります。  
 熱い応援をよろしくお願いします!

**第6区 小学生男子**

  
**松井 徠輝**  
 初めて駅伝に出ます。練習の成果が出せるよう頑張りたいです。

  
**橋本 剛**  
 ゴリランナーたけるです。チャーター目指してがんばる人間です。

**第7区 一般女子**

  
**村山 菜月**  
 大好きな豊山町の代表として全力で走ります。

  
**東 千春**  
 今年も応援よろしくお願ひします。

**第8区 ジュニア女子**

  
**上野 寧々**  
 1つでも順位を上げることができるよう、全力で頑張ります。

  
**小瀧 花愛**  
 自分に負けずに頑張ります。応援よろしくお願ひします。

**第9区 一般男子**

  
**戸村 将**  
 チームに貢献する走りをし、1つでも良い順位でゴールします。

  
**古市 祐也**  
 仲間を信じて、襷を繋ぎます!!

▶ 当日は各市町村の物産品等を紹介・販売する「愛知ふるさと市」が開催されます。豊山町ブースにもぜひお立ち寄りください。


**監督・コーチ**

**監督**  
 戸田 久晶

**コーチ**  
 和島 慎太郎  
 安藤 啓二

▶ 12/7 (土) 東海テレビにて生中継 (予定)  
 ▶ そのほか詳しい情報が決まり次第、町ホームページでお知らせいたします。

▶ 詳しくは豊山町ホームページをご覧ください。  
[豊山町愛知駅伝](#) [検索](#)



info  
**ブロック塀の撤去費補助金**

道路や公共施設に面したブロック塀等を撤去する際に補助金を交付しています。

▼補助の対象となるブロック塀等

コンクリートブロック、レンガ、大谷石等の組積造の塀で道路等からの高さが1m以上かつ組積造の部分が80cm以上のものである。

▼補助金の額

ブロック塀等の撤去に要した経費と撤去したブロック塀等の延長に1m当たり1万円を乗じた額のいずれか少ない額の2分の1の額とし、10万円を限度とします。

なお、令和4年3月31日までの間にあって、小学校の通学路に指定されている道路等に面するブロック塀等を撤去する場合の補助額は、1m当たり1万円を乗じた額のいずれか少ない額の4分の3の額とし、15万円を限度とします。

▼申込み・問合せ 産業・都市政策課都

**相談**

**よろず相談**

とき 11月20日(水)  
午後1時～午後3時  
場所 役場3階会議室4  
相談員 行政相談委員 人権擁護委員  
問合せ 総務課総務・人事係  
☎28・6003  
福祉課福祉係  
☎28・0912

**消費生活相談**

とき・ところ 11月6日(水) 役場3階会議室3  
11月20日(水) 役場3階会議室4  
いずれも午後1時～午後3時  
相談員 消費生活相談員  
問合せ 産業・都市政策課 産業・観光係  
☎28・0944

**心配ごと相談**

とき 11月19日(火)  
午後1時30分～午後3時  
ところ 総合福祉センターしいの木  
2階相談室  
相談員 民生児童委員  
問合せ 社会福祉協議会  
☎29・0002

**法律相談**

弁護士による無料の法律相談を毎月開催しています。事前の予約(先着順)が必要です。予約状況により来月以降の申込みとなります。

とき 11月20日(水)  
午後3時～午後5時  
(1人30分程度)  
ところ 役場2階会議室2  
対象者 町内に在住か在勤の方  
(1人2回まで)  
予約方法 前日までに電話か役場3階  
11番窓口でお申し込みください。  
総務課総務・人事係  
☎28・6003

**いのちの相談**

「いのちの電話」(通話無料)  
受付時間 毎月10日  
午前8時～翌日の午前8時  
☎0120・783・556  
[名古屋いのちの電話](通話有料)  
受付時間 24時間いつでも  
☎052・931・4343  
問合せ 福祉課福祉係  
☎28・0912

**身体障がい者等相談**

とき 11月12日(火)  
午前10時～午前11時30分  
ところ 総合福祉センター  
しいの木2階相談室  
☎39・0776(電話相談可)  
身体障害者相談員  
福祉課福祉係  
☎28・0912

**障がい者就業相談(要予約)**

とき 月曜日～金曜日(祝日除く)  
午前8時30分～午後5時15分  
ところ 役場1階相談室  
相談員 尾張中部障害者就業生活支  
援センター職員  
福祉課福祉係  
☎28・0912

**母子家庭自立支援・就業相談**

とき 11月12日(火)  
午前10時～午後3時30分  
ところ 役場1階相談室  
相談員 愛知県母子自立支援員  
福祉課福祉係  
☎28・0912

**女性相談(要予約)**

とき 11月21日(木)  
午前10時～午後3時30分  
ところ 役場1階相談室  
相談員 愛知県女性相談員  
福祉課福祉係 ☎28・0912

市政係 ☎28・2463

info  
**下水道接続のお願い**

公共下水道が整備された地域では、浄化槽はすみやかに、くみ取りトイレは3年以内に水洗トイレに改造し、公共下水道に接続することが義務付けられています。下水道に接続すると、生活環境が良くなり、悪臭や害虫の発生が少なくなります。一日も早く公共下水道への接続をお願いします。

なお、下水道への接続により不要となる合併処理浄化槽を雨水貯留施設に転用する方には、次のとおり工事費の一部を補助する制度があります。

▼浄化槽転用雨水貯留施設設置補助金制度

この制度は下水道接続により不要となる合併処理浄化槽を雨水貯留施設に転用する工事費の一部を補助するものです。補助金額は工事費の5分の4で浄化槽の大きさにより異なる限度額があります

(5～10人槽の浄化槽の場合、限度額は25万円です。)補助は予算の範囲内で先着順に受け付けますので、お考えの方は、町に登録している指定工事店までお早めにご相談ください。

合併浄化槽を雨水貯留施設へ改造することで、大雨の際の洪水・浸水被害を緩和できます。また、貯留した雨水を散水や洗車等に使用することで、上下水道使用料を節約することもできます。

▼問合せ 建設課 下水道係  
☎28・0940

info  
**窓口封筒の無償提供者募集**

住民票の写しや各種証明書などを持ち帰る際に使用する広告入り窓口封筒を、無償で提供していただける事業者を募集します▼封筒の種類 窓口用封筒(住民課・税務課窓口)に設置予定)▼規格・枚数 角形二号・6千枚、角形六号・5千枚▼広告掲載範囲 表面・裏面とも封筒下部、面積3分の1以下▼募集期間

11月1日(金)～11月11日(月)▼申込方法 申込用紙に必要事項を記入し、持参か郵送(当日消印有効)してください。申込用紙は役場3階11番窓口総務課にあります(ホームページからもダウンロードできます)▼送付先・問合せ 豊山町総務課財政・管財係 ☎28・0939

info  
**宝くじの助成金で整備**

一般財団法人自治総合センターからの助成により、名栗第二自治会の備品の整備を行いました。この事業は、同センターが社会貢献広報事業として宝くじの収益を財源に実施しているものです。自治会のお祭りで使用する子供みこしをはじめ、屋外活動で使用するテントなどを購入しました。

▼問合せ 総務課総務・人事係 ☎28・6003

## 年1回がん検診を受けましょう

がんは、加齢にとまいない罹患する確率が高くなります。高齢化時代の今日、2人に1人が生涯において一度はがんにかかるかと推計されており、がんは誰でも罹患する可能性のある病気です。

がん検診を受けることで、特に症状がなくても早期の段階でがんを見つけることができ、早くに適切な治療を受けることができます。

また、がん検診は定期的に受けることが大切です。1回の結果が「異常なし」であっても、その後のがんができる可能性があります。

本町では集団検診と個別検診を行っており、ご自身の都合に合わせてがん検診を受診できます。検診日などは左記の健康診査・がん検診の欄でご確認ください。

がん検診無料クーポン券対象の方には、5月にクーポン券を郵送しています。期限は11月30日（土）までです。まだ利用していない方は期限までにクーポン券を利用してがん検診を受診してください。

▶問合せ 保健センター ☎28・3150

## 風しん抗体検査・定期予防接種

**対象** 【抗体検査】 昭和37年4月2日～昭和54年4月1日生まれの男性

【予防接種】 抗体検査の結果、抗体が不十分と判断された昭和37年4月2日～昭和54年4月1日生まれの男性

※今年度は昭和47年4月2日～昭和54年4月1日生まれの男性の方に5月にクーポン券を送付していますが、昭和37年4月2日～昭和47年4月1日生まれの男性についても希望があればクーポン券を発行します。ご希望の方は保健センターへお問い合わせください。

**費用** クーポン券持参で抗体検査・予防接種とも無料で受けることができます。

**医療機関** 杉山医院、N. キッズレディースクリニック、とよ山内科クリニック、わかばファミリークリニック他協力医療機関等（厚生労働省ホームページ「風しんの追加対策」でご確認ください）

※抗体検査は、職場の事業所健診等でも受けることができます。

**とき** 令和4年3月末まで（3年間）

### 高齢者の健康

事業名	とき	対象者	ところ
健康ほっとサロン 予約不要	11月12日（火）、19日（火） 午後2時～午後3時	60歳以上の方	総合福祉センター ひまわり
元気はつらつサロン 予約不要	11月6日（水）、13日（水）、20日（水） 午後1時30分～午後2時30分	60歳以上の方	総合福祉センター しいの木
うたごえクラブ 予約不要	11月14日（木） 午前10時～午前11時	60歳以上の方	総合福祉センター さざんか
オレンジカフェしいの木 予約不要	11月25日（月） 午後1時30分～午後3時	認知症の方やその家族、その他の住民の方	総合福祉センター しいの木
まちかど健康長寿教室 予約不要	11月5日（火） 午後1時30分～午後3時30分	65歳以上の方	保健センター
	11月15日（金）午前10時～正午		富士学習等供用施設
介護支援ボランティア説明会	11月18日（月） 午前10時～午前11時	65歳以上で要支援・要介護認定等を受けていない方 （持ち物：介護保険被保険者証、保険登録料250円、印鑑）	保健センター

### 包括支援センターだより

## いきいきライフ応援会 開催

「いきいきライフ応援会」を開催します。本会では、「いきいきライフ応援団」が、65歳以上の方の生活に役立つ情報提供を行い、年齢を重ねてもいきいきとした毎日を送れるように応援します。ぜひご参加ください。

▶とき 11月27日（水）午後2時～午後3時

▶ところ 社会教育センター3階 視聴覚室

▶対象者 65歳以上の住民

▶内容の例

☆介護保険制度の仕組みや手続きの説明

☆ボランティア活動に関する情報提供

☆シルバー人材センターへの入会方法の説明

「いきいきライフ応援団」とは？

社会福祉協議会、シルバー人材センター、町（役場 高齢者・介護係、地域包括支援センター）により構成された65歳以上の方々の応援団です。

☆地域サロンや介護予防教室の紹介など

▶申込方法

11月26日（火）までに、電話または来所によりお申込みください。当日参加も可能です。

▶問合せ・申込み

地域包括支援センターあおぞら ☎28・0932



## 相談・健康づくり

事業名	とき	内容など
成人健康相談 <b>要予約</b>	11月27日(水) 午後1時～午後2時30分	保健師による健康相談 対象者：住民の方
こころの健康相談 <b>要予約</b>	11月22日(金) 午前10時～正午	臨床心理士によるこころの健康相談 対象者：住民の方
女性の健康講座 <b>要予約</b>	11月22日(金) 午前10時～午前11時30分	内容：運動講座「骨盤調整講座①」 対象者：30～50歳代の女性の方 定員：20名(先着順) 持ち物：水など水分補給できるもの、運動できる服装
とよやま健康マイレージ	まいか交換期間 令和2年1月31日(金)まで	健康づくりの実践や、健診等の受診により、一定のマイレージをため「まいか」(優待カード)と交換します。 対象者：16歳以上の町在住、在勤の方 ※チャレンジシートは、保健センター窓口でお渡しできます。

## 健康診査・がん検診

事業名	予約	検診日	対象	費用	
集団健診 (保健センターで予約・受診)	大腸がん検診 <b>要予約</b>	10月31日(木)～11月5日(火) ※土日祝休日を除く 電話予約可(平日午前9時から午後5時まで) ※電話予約の方は、検診日までに受診票を取りに来ていただく必要があります。	40歳以上の方	300円	
	胃がん検診 <b>要予約</b>			600円	
	肺がん検診(X線) ※65歳以上の方は結核検診も兼ねています。 <b>要予約</b>			無料	
	肺がん検診(喀痰) <b>要予約</b>		11月6日(水)～11月9日(土) ※いずれの日も午前中	肺がん検診受診者のうち、50歳以上で喫煙指数が600以上の方	400円
	前立腺がん検診 <b>要予約</b>				50歳以上の男性
	骨粗しょう症検診 <b>要予約</b>		11月6日(水)～11月9日(土)午前 11月12日(火)午前・午後	30歳～74歳の女性	400円
	B・C型肝炎検査 <b>要予約</b>			40歳以上で未検査の方	無料
	乳がん検診(エコー) <b>要予約</b>			30歳～39歳の女性	500円
	乳がん検診(X線) <b>要予約</b>			40歳以上の女性	1,200円
子宮がん検診 <b>要予約</b>		20歳以上の女性	1,300円		
事業名	とき	対象・持ち物	費用	指定医療機関	
個別健診 (指定医療機関で予約・受診)	12月末まで	特定健康診査 <b>要予約</b>	無料	杉山医院 とよ山内科クリニック わかばファミリークリニック N.キッズレディースクリニック および北名古屋・清須市の指定医療機関	
		大腸がん検診 <b>要予約</b>	300円		
		肺がん検診 ※65歳以上の方は結核検診も兼ねています。 <b>要予約</b>	無料		
		前立腺がん検診 <b>要予約</b>	400円		
	子宮がん検診 <b>予約不要</b>	令和2年2月29日(土)まで	対象者：20歳以上の女性 持ち物：保険証・印鑑		頸部1,300円 体部800円 ※30歳～40歳の方はHPV(ヒトパピローマウイルス)検査も同時に受けられます。(費用：無料) ※体部検査は医師が必要と認めた方のみ
骨粗しょう症検診 <b>要予約</b>	令和2年2月29日(土)まで	対象者：30歳～74歳の女性 持ち物：保険証・印鑑	400円	N.キッズレディースクリニック	

※対象年齢は平成31年4月1日現在の年齢です。70歳以上の方は検診料が無料です。

※町障害者医療受給者、住民税非課税の方は検診料が無料です。対象の方で検診を受ける場合は事前に保健センターで手続きをしてください。

# 児童センター・児童館 情報



## ● しいの木児童センター ☎39・0114

行事名	とき	対象・定員・申込みなど
伝承あそびをしよう	11月2日(土) 午後1時30分～	小学生
○×ゲーム	11月9日(土) 午後1時30分～	小学生
遊戯室であそぼう	11月12日(火) 午前10時～	乳幼児親子
にこにこ・子育て相談	11月15日(金) 午前10時30分～	乳幼児親子
工作あそび(ぬり絵)	11月16日(土) 午後1時30分～	小学生
工作あそび(クリスマスの飾り作り)	11月30日(土) 午後1時30分～	小学生

## ● ひまわり児童館 ☎39・3600

行事名	とき	対象・定員・申込みなど
フリスビーであそぼう	11月2日(土) 午前10時30分～	小学生
ベビーマッサージ	11月5日(火) 午前10時30分～	6ヶ月までの乳幼児親子10組まで 持ち物:バスタオル
工作あそび(プラ板)	11月9日(土) 午前10時30分～	小学生
おひさまおはなし会	11月14日(木) 午前10時30分～	乳幼児親子
ドラムサークル	11月18日(月) 午前10時～	小学生、地域の方
きらきら	11月22日(金) 午前10時30分～	乳幼児親子
工作あそび(クリスマスの飾り作り)	11月30日(土) 午前10時30分～	小学生

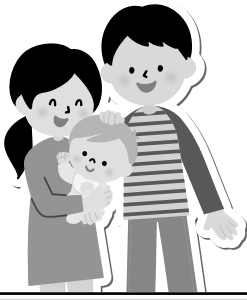
## ● さざんか児童館 ☎28・2088

行事名	とき	対象・定員・申込みなど
おはなし会	11月2日(土) 午前10時～	小学生
Wall art	11月2日(土) 午後1時～	小学生
Let' Try みんなでランチ(自由参加)※	11月7日(木) 午前10時30分～	乳幼児親子
工作教室	11月9日(土) 午前10時～	小学生
べびーたち	11月13日(水) 午前10時30分～	乳幼児親子
しょうぎ大会	11月18日(月) 午前10時～	小学生
ほかほかみんなでランチ(自由参加)※	11月21日(木) 午前10時30分～	乳幼児親子
リトミック みんなでランチ(自由参加)※	11月26日(火) 午前10時～	1歳6ヶ月以上の乳幼児親子20組まで 申込受付11月1日～(TEL可)
誕生日会	11月28日(木) 午後4時～	小学生
Happy Day みんなでランチ(自由参加)※	11月29日(金) 午前10時30分～	乳幼児親子
Wall art	11月30日(土) 午後1時～	小学生

※ランチに参加される方は、お弁当・水筒を持参してください。

## ● 子育てに関する相談窓口

種類	とき	ところ	相談員	問合せ
保育園 子育て相談	月～金曜日(祝休日除く) 午前10時～午後3時	各保育園	町保育士	豊山保育園 ☎28・2888 富士保育園 ☎28・3459 青山保育園 ☎28・3562
家庭教育相談	11月20日(水) 午後1時～午後3時	役場3階 会議室3	町内在住の子育て ネットワーク	生涯学習課生涯学習係 ☎28・0396
家庭児童相談	11月15日(金) 午後1時～午後3時	保健センター 2階研修室	愛知県家庭相談員	保健センター ☎28・3150 <b>要予約</b>
しいの木児童センター 子育て相談	11月15日(金) 午前10時30分～午前11時30分	しいの木児童センター	愛知県家庭相談員	しいの木児童センター ☎39・0114
教育相談	月～金曜日(祝休日除く) 午前9時～午後4時 ☎0120・28・7867	新栄学習等共用施設	豊山町教育相談員	学校教育課学校教育係 ☎28・2211



# 子育てひろば

子育てに関する情報をお届けします。

## 子育て支援ピックアップ

### ドラムサークル

#### ☆ひまわり児童館

ドラムなど音の出る楽器にふれて、みんなでリズムアンサンブルの演奏を楽しみます。

- ▶ **とき** 11月18日(月) 午前10時～正午
- ▶ **対象** 小学生以上、地域の方
- ▶ **参加費** 無料(申込不要)
- ▶ **問合せ** ひまわり児童館 ☎39・3600



保健センター情報 ☎28・3150

#### ● 妊婦向け

事業名	とき	内容など
母子手帳交付 <b>予約不要</b>	毎週月曜日(祝日の場合、翌開庁日) 午前8時30分～正午 <small>※ご都合の悪い方は事前にご連絡ください。</small>	母子手帳交付、妊婦健康相談 対象者：妊婦 持ち物：妊娠届出書、マイナンバーカードか通知カード
妊婦相談 <b>要予約</b>	毎週月曜日(祝日を除く) 午前8時30分～正午	助産師、保健師による相談 対象者：母子手帳交付済みの妊婦の方 持ち物：母子手帳

#### ● 乳幼児向け

事業名	とき	内容など
相談・広場	こども健康相談 <b>要予約</b>	11月1日(金) 11月20日(水) 午前9時30分～午前10時30分受付 身体計測、保健師、助産師、栄養士による健康相談 対象者：乳幼児と保護者 持ち物：母子手帳
	あかちゃん広場 <b>要予約</b>	11月28日(木) 午前10時～午前11時30分 「心を育む～生まれてきてくれてありがとう!～」 対象者：生後4か月から12か月までの乳児と保護者
	あかちゃん相談 <b>要予約</b>	11月20日(水) 午後1時30分～午後3時 対象者：生後6か月までの乳児と保護者 持ち物：母子手帳、母乳相談希望の方はタオル2枚
	食育ひろば <b>予約不要</b>	11月19日(火) 内容：食育に関するお話 対象者：2歳児 <small>※すくすく相談・歯科健診と同日実施</small>
乳幼児健診	3か月児健診	11月26日(火) 午後0時30分～午後1時受付 対象者：令和元年7月の出生者 持ち物：母子手帳、アンケート
	2歳児すくすく相談・ 歯科健診	11月19日(火) 午前9時～午前9時15分 対象者：平成29年10月～平成29年11月の出生者 持ち物：母子手帳、アンケート、歯ブラシ、コップ、タオル
	2歳6か月児すくすく相談・ 歯科健診	11月19日(火) 午前9時30分～午前9時45分受付 対象者：平成29年4月～平成29年5月の出生者 持ち物：母子手帳、アンケート、歯ブラシ、コップ、タオル
	3歳児健診	11月28日(木) 午後0時30分～午後1時受付 対象者：平成28年10月～平成28年11月の出生者 持ち物：母子手帳、アンケート、検尿

#### ● 妊娠希望の方

予防接種				
事業名	とき	対象者	接種方法	指定医療機関
風しん予防接種 <b>要予約</b>	令和2年 3月未まで	・妊娠を予定、希望している女性とその夫 ・妊婦の夫 ※風しんの罹患歴がなく、風しん予防接種を受けたことがない方に限ります。	医療機関にご予約の上、お出かけください。 費用：無料	杉山医院・N.キッズレディースクリニック・とよ山内科クリニック・わかばファミリークリニックおよび北名古屋市、清須市の指定医療機関

# 情報コーナー

県などの情報をお知らせします

12/1

## わくわくウォーキング 〜歩こう豊山!〜とくとお宝再発見〜

町商工会は、町内を散歩しながらお店の特典が得られる「わくわくウォーキング」を開催します。個人、ペア、ご家族、グループ、町内外の方どなたでも大歓迎です。たくさん歩いて町内の観光名所やお店を訪れ、たくさんの特典を受けてください。

▼とき 12月1日(日) 午前9時〜午後2時(小雨決行)

受付は午前9時〜午前10時までです。受付が済んだ方からスタートし、午後2時までにゴールしてください。

▼受付場所(スタート・ゴール) 社会教育センター(☎28・5335)

▼参加費 無料

▼コース コース指定はありません(スタンプリリー)。自由に多くのお店を回ってください。

▼商品 10か所以上のスタンプを集めた方には、飲み物(5百ミリリットルペットボトル)の提供と商品券(千円券・2百円券)が当たる「くじ引き」を行うことができます。小学生以下には先着2百名に「どじょたんクリアファイル」をプ

レゼントします。

全てのスタンプを集めた参加者には完歩賞として記念品を進呈します。また、指定したSNSに投稿をしていただいた参加者には粗品をお渡しします。

▼問合せ 町商工会 ☎28・3800

11/16

## 名古屋空港「空の日」フェスタ

県営名古屋空港では、「空の日」・「空の旬間」記念事業として「名古屋空港「空の日」フェスタ2019」を開催します。

▼とき 11月16日(土)

▼ところ 県営名古屋空港  
あいち航空ミュージアム  
エアポートウォーク名古屋

▼イベント

①屋外イベント(あいち航空ミュージアム隣接)

・飛行機やヘリコプターの展示  
・消防ヘリコプターの訓練実演

②屋内イベント(あいち航空ミュージアム)

・航空少年団紙飛行機教室  
・運航者等のPRブース

③屋内イベント(エアポートウォーク名古屋)

・豊山中学校による吹奏楽演奏  
・「空の日」記念就航先PRイベント

・就航先のPRブース  
④その他のイベント

・スタンプリリー

▼問合せ 県名古屋空港事務所内 県営名古屋空港「空の日」・「空の旬間」記念事業事務局 ☎29・1603

## 11/10 食の物語フェア 北部マルシェ

名古屋市中央卸売市場北部市場は、野菜や果物、魚など多種多様な生鮮食料品を全国の産地から集荷し、消費者へ安全・安心かつ安定的に供給するという重要な役割を担っています。

こうした産地から消費者までの生鮮食料品の流れを消費者に紹介するイベントを開催します。内容は、ステージイベント、食材食べ比べ、マグロの解体実演、模擬せり体験、食育事業イベント、生鮮食料品等の試食・即売などを予定しています。

駐車場は混雑が予想されます。できる限り自転車や徒歩でご来場ください。

▼とき 11月10日(日) 午前9時〜午後1時

▼ところ 名古屋市中央卸売市場北部市場内

▼入場料 無料

▼問合せ 名古屋市中央卸売市場北部市場業務課 ☎(前日まで) 052・903・2113、(当日) 052・903・2115、FAX 052・903・2108

## お知らせ 裁判員候補者に通知が送られます

令和2年の裁判員候補者名簿に登録された方には、11月中旬頃に最高裁判所から名簿記載通知が送られます。対象は、令和2年1月1日時点で20歳以上の一部の方です。この通知は、来年2月頃から令和3年2月頃までの間に裁判員に選ばれる可能性があることを事前にお伝えするものです。裁判員制度は、皆様のご協力なしには成り立たない制度です。ご理解とご協力をお願いいたします。

▼問合せ 名古屋地方裁判所裁判員係 ☎052・203・8916

## お知らせ 子ども・若者育成支援県民運動

ひきこもり、ニート、子どもの貧困などの問題や、「JKビジネス」などの青少年が性犯罪被害に巻き込まれる事例が発生しています。

県と県青少年育成会議は「育てよう自分に勝てる子 負けない子」をスローガンにして、11月1日から30日まで集中的に子ども若者育成支援県民運動強調月間として県民運動を展開します。

▼問合せ 県県民文化部社会活動推進課 ☎052・954・6175 FAX 052・971・8736 町生涯学習課生涯学習係 ☎28・0396

お知らせ

## 個人事業税第2期分の納付をお忘れなく

個人事業税の第2期分の納期限は、12月2日(月)です。8月に県からお送りした納税通知書に同封されている納付書を使用し、次のいずれかの方法で納付してください(納付書を紛失した場合は管轄の県税事務所にお問い合わせください)。

### ○納付場所・納付方法

- ・金融機関、県税事務所の窓口
- ・コンビニエンスストア、MMK設置店(金額が30万円以下のものに限りま

す。)

- ・Payeasy(ペイジー)に対応したインターネットバンクまたはATM
- ・インターネット環境でのクレジットカード

カードによる納付

- ・スマートフォンアプリ(PayB)による納付

※領収証書が必要な方は、金融機関(ゆうちょ銀行を除く。)の窓口、県税事務所の窓口またはコンビニエンスストア、MMK設置店で納付してください。

### ○その他

納付には、便利で安全な口座振替の制度もあります。ご希望の方は、口座を開設している金融機関の窓口で手続をしてください。

▼問合せ 名古屋北部県税事務所課税第一課 県民税・事業税第二グループ ☎052・531・6304

11/18~24

## 「女性の権利ホットライン」強化週間

DV、セクハラ、ストーカー行為といった女性に関する人権問題について、強化週間を設けて相談に応じます。強化期間中は、受付時間の延長と土日の電話対応を行います。相談内容の秘密は固く守られますので、お気軽にご相談ください。

▼実施期間 11月18日(月)~11月24日(日)

▼受付時間 午前8時30分~午後7時 ※土日は午前10時~午後5時

▼相談専用電話(女性の権利ホットライン) ☎0570・070・810

▼問合せ 名古屋法務局人権擁護部 ☎052・952・8111(内線1450)

お知らせ

## 経済講演会を開催します

(公社)名古屋西法人会北名古屋・豊山支部で経済講演会を開催します。

▼とき 11月10日(日) 午後2時~午後3時30分(開場 午後1時30分)

▼ところ 北名古屋市文化勤労会館大ホール

▼講師 経済ジャーナリスト 須田慎一郎氏

▼テーマ 日本経済と中小企業の展望

▼定員 7百人(満員の場合は入場をお断りします)

▼問合せ 公益社団法人 名古屋西法人会 ☎052・586・0022

お知らせ

## あいち技能五輪・アビリンピック2019

県では、本年11月に、「あいち技能五輪・アビリンピック2019」を愛称に第57回技能五輪全国大会と第39回全国障害者技能競技大会(全国アビリンピック)の2大会を、愛知県国際展示場(常滑市)をメイン会場に県内4市9会場において開催します。

### ▼とき

①第57回技能五輪全国大会 11月15日(金)~18日(月)

②第39回全国アビリンピック 11月15日(金)~17日(日)

### ▼ところ

①愛知県国際展示場(常滑市セントレア5丁目)をメイン会場に4市9会場

②愛知県国際展示場

### ▼内容

①原則23歳以下の青年技能者が42の職種で技能レベル日本一を競います

②15歳以上の障害者が23の種目で技能レベル日本一を競います

▼問合せ 県労働局産業人材育成課技能五輪・アビリンピック推進室 ☎052・954・6884、FAX052・954・6978

## 11月30日は「年金の日」

11月30日は年金の日です。年金記録や将来の年金受給見込額を確認し、未来の

生活設計について考えてみませんか。

「ねんきんネット」をご利用いただく、いつでもご自身の年金記録を確認できます。将来の年金受給見込額について、ご自身の年金記録を基に様々なパターンの試算をすることもできます。「ねんきんネット」については、日本年金機構のホームページでご確認いただくか、ねんきんネット専用ダイヤルにお問い合わせください。

▼問合せ ねんきんネット専用ダイヤル ☎0570・058・555

## 第47回人権を理解する作品コンクール

今年も「人権を理解する作品コンクール」が始まりました。小・中学生の皆さんからのご応募お待ちしております。

▼応募期間 令和元年12月6日(金)まで

▼応募規定 愛知県内の小・中学校(外国人学校及び特別支援学校、中等教育学校を含む。)に在学する生徒を対象とし、「応募票」を貼付の上、ポスター・書道・標語の作品を提出してください。

▼作品のテーマ 「はじめ」、「児童虐待」、「障害のある人」、「インターネットにおける人権侵害」などです。詳細は、名古屋法務局のHPをご覧ください。

▼応募及び問合せ 名古屋法務局人権擁護部 名古屋市中区3の丸2・2・1 ☎052・952・8111

11/24 救命講習

西春日井広域事務組合消防本部では、AED（自動体外式除細動器）の取扱いを含む救命講習会を開催します。10月24日（木）から電話受け付けを開始し、定員になり次第締め切ります。（会場の都合により、定員は30名）

▼内容 普通救命講習Ⅰ（3時間講習）  
成人が心肺停止になった場合を想定した心肺蘇生法

▼対象 原則として豊山町、北名古屋  
市、清須市に在住、在勤、在学の方

▼とき 11月24日（日）午前9時～正午

▼ところ 西春日井広域事務組合西消防  
署

▼参加費 無料

※受講された方には、後日修了証を交付  
します。

※修了証は、講習終了後1か月後に発行  
されるため、左記の連絡先へ確認の後、  
来習し受取りに来てください。

※郵送希望の場合、84円切手を貼った封  
筒に宛先を記入し受講当日持参してくだ  
さい。

▼申込み・問合せ 西春日井広域事務組  
合消防本部消防課 ☎22・4954（平日  
の午前9時から午後5時まで）

12/6 うつ病家族教室のお知らせ

清須保健所では、うつ病の患者さんを  
抱えるご家族等を対象にした教室を開催

します。

▼とき 12月6日（金）午後2時～午後  
3時30分

▼ところ 清須市春日老人福祉センター  
2階 大集会室（清須市春日振形129  
番地）

▼内容 講演「様々なうつ状態―理解を  
深め対応力を高めるための講義―」（講  
師 枇杷島古城こころクリニック 院長  
藤田和幸医師）

▼対象者 うつ病の患者さんを抱える御  
家族等（原則として、豊山町・清須市・  
北名古屋市にお住まいの方）

▼費用 無料

▼申込方法 11月29日（金）までに左記  
まで電話でご連絡ください。

▼問合せ 愛知県清須保健所 健康支援  
課 こころの健康推進グループ ☎05  
2・401・2100

11/26 障がい児者を持つ親の交流会

尾張中部圏域の障がいのある子がいる  
親どうしの交流会を開催します。養育に  
関する情報を交換し、ネットワークを作  
ります。ぜひご参加ください。

▼とき 11月26日（火）午前9時40分～  
午後3時30分（午前中のみ参加可）

▼ところ 北名古屋健康ドーム

▼対象 豊山町・清須市・北名古屋市の  
障がい児者を持つ親

▼申込締切 11月18日（月）

▼申込み 郵便又はファクスで①参加者

	年末調整等説明会	消費税軽減税率 制度等説明会	青色申告決算説明会
とき	11月20日（水）		
	午前10時～ 午前11時50分	午後1時30分～ 午後2時15分	午後2時30分～ 午後4時
ところ	北名古屋市文化勤労会館 小ホール （北名古屋市法成寺蔵化60番地）		
対象	法人事業者及び 個人事業者の方	法人事業者及び 個人事業者の方	青色申告の承認を 受けている個人 事業者の方
内容	年末調整の仕方 関係諸用紙の書き方 ※事前にお送りする 書類をご持参ください。	軽減税率制度の 概要等	決算書の書き方

11/20

青色申告決算、年末調整等  
及び消費税軽減税率制度等の  
説明会を開催します

名古屋西税務署では、令和元年分の個  
人事業者の青色申告決算、年末調整等及  
び消費税軽減税率制度等に関する説明会  
を次のとおり開催します。

氏名②住所③お子さんの年齢④連絡先を  
ご記入の上、お申し込みください  
▼申込み・問合せ  
尾張中部福祉の杜「親の交流会」事務局  
〒481-0041 北名古屋九之坪  
笹塚22 ☎23・1550 ☎26・445  
5

お知らせ  
保険料控除証明書

国民年金保険料は、所得税や住民税の  
申告において全額が社会保険料控除の対  
象となります。

平成31年1月1日から令和元年9月30  
日までの間に国民年金保険料を納付され  
た方に対し、「社会保険料（国民年金保  
険料）控除証明書」が11月上旬に日本年  
金機構から送付されます。年末調整や確  
定申告の際には必ずこの証明書（又は領  
収証書）を添付してください。

なお、10月1日以降に、今年初めて国  
民年金保険料を納付された方には、来年  
の2月に送付されます。

ご家族の国民年金保険料を納付された  
場合も、納付されたご本人の社会保険料  
控除の申告に加えることができます。ご  
家族あてに送られた控除証明書を添付し  
て申告してください。

「社会保険料（国民年金保険料）控除証  
明書」についてのご照会は、控除証明書  
のしがきに表示されている専用ダイヤル  
へお問い合わせください。

▼問合せ  
名古屋西年金事務所 ☎052・52  
4・6855

お知らせ

### 年金事務所での相談・お手続きは予約をご利用ください

全国の年金事務所では、年金相談や年金請求手続きについて「事前予約」を行っています。お待たせ時間の少ない「予約相談」をぜひご利用ください。

ご予約は1か月前から相談希望日の前日まで受け付けています。お申込みの際は、基礎年金番号のわかるものをご用意ください。

#### ▼予約相談電話受付時間帯

平日 午前8時30分～午後5時15分

#### ▼問合せ

名古屋西年金事務所 ☎052・524・6855

全国共通予約専用電話 ☎0570・054890

### 12/7 「杜のかけはし」の案内

尾張中部福祉の杜では、障害者週間にちなんで啓発事業を行います。障害の有無に関わらず、自分らしく生きることが出来る社会について一緒に考えてみませんか。ぜひご参加ください。

▼とき 令和元年12月7日(土) 午後1時30分～午後4時

▼ところ 尾張中部福祉の杜(北名古屋市九之坪笹塚22番地)

▼定員 30名

▼内容 映画「パーフェクトワールド 君といる奇跡」上映会

#### ▼費用 無料

▼申込み 令和元年12月6日(金)までに尾張中部福祉の杜へ

▼問合せ 尾張中部福祉の杜 ☎(0568)22・1123

### 11月は「労働保険適用促進強化期間」

法人・個人を問わず事業主の方は、正社員、パート、アルバイトなどの雇用形態に関わらず、一人でも労働者を雇った場合には、労働保険に加入する義務があります。詳しくは、愛知労働局、名古屋西労働基準監督署又はハローワーク名古屋中にお問い合わせください。

#### ▼問合せ 愛知労働局 ☎052・219・5503

名古屋西労働基準監督署 ☎052・481・9533

ハローワーク名古屋中 ☎052・855・3740

### 11/21 不動産無料相談

▼とき 11月21日(木) 午後1時～午後4時

▼ところ 北名古屋市社会福祉協議会本所 1階相談室

▼相談内容 不動産に関する取引と悩みごと。秘密は厳守します

▼問合せ 公益社団法人愛知県宅地建物取引業協会 西尾張支部

☎0586・81・3344  
FAX 0586・81・3354

### 自衛官募集

採用種目	陸上自衛隊 高等工科学校生徒(男子)	身分	特別職国家公務員(生徒)	手当	生徒手当 月額102,500円(平成31年1月1日現在)
応募資格	15歳以上17歳未満の方(平成15年4月2日から平成17年4月1日までの間に生まれた方)		受付期間	11月1日(金)から令和2年1月6日(月)まで(締切日必着)	
試験期日	第1次試験	令和2年1月18日(土)	第1次合格発表	令和2年1月24日(金)	
	第2次試験	第1次試験合格者のみ行います。令和2年1月31日(金)から2月3日(月)までの間の指定する1日			
	最終合格発表	令和2年2月14日(金)			
採用期日	令和2年4月上旬	申込み 問合せ先	自衛隊愛知地方協力本部 小牧分駐所 ☎73・2190 自衛官募集相談員 豊山町在住 熊沢直紀 ☎28・0098 自衛隊 愛知 検索		

## エアポート✈インフォメーション

空港周辺施設のイベントや行事をお知らせします。

### 名古屋空港ターミナルビル

今月は富士保育園の可愛らしい園児たちによる発表会を開催いたしますので、ぜひ空港へ遊びに来てください。

#### ★県営名古屋空港 ミニコンサート★

『富士保育園 秋の発表会』

▶とき 11月14日(木) 午前10時～

▶会場 ターミナル1階 到着ロビー

▶出演 富士保育園 年長クラス 園児のみなさん

○イベント参加は無料です。

▶問合せ 名古屋空港総合案内所 ☎28・5633

#### 【公共交通機関利用のお願い】

連休などの長期休暇時は、駐車場が満車になり駐車できない場合がございます。空港にお越しの際は、公共交通機関などのご利用をお願いいたします。

#### ▶駐車場に関する問合せ:

県営名古屋空港管理事務所 ☎29・1600

### あいち航空ミュージアム

#### 開館2周年特別企画展

飛べ!命と共に ドクターヘリ展

～本物のシミュレーターで機内を体感～

▶とき 12月22日(日)まで

▶ところ あいち航空ミュージアム1階大扉手前(南側)

▶内容 日本初のドクターヘリ運航関係者訓練用シミュレーター「Metra(メトラ)」の展示をはじめ、ドクターヘリのアレコレがわかるイベントをたくさんお届けします。

#### 臨場感抜群! MeTra体験搭乗

1日17組限定! MeTraを実際に体験してみよう!

・1組(最大4名)あたり15分程度の体験です。

・人数によっては、他のお客様と一緒に組となる場合があります。

11/3(日)、17(日)、12/15(日)

▶開催時間 10:00～12:00、14:30～16:45

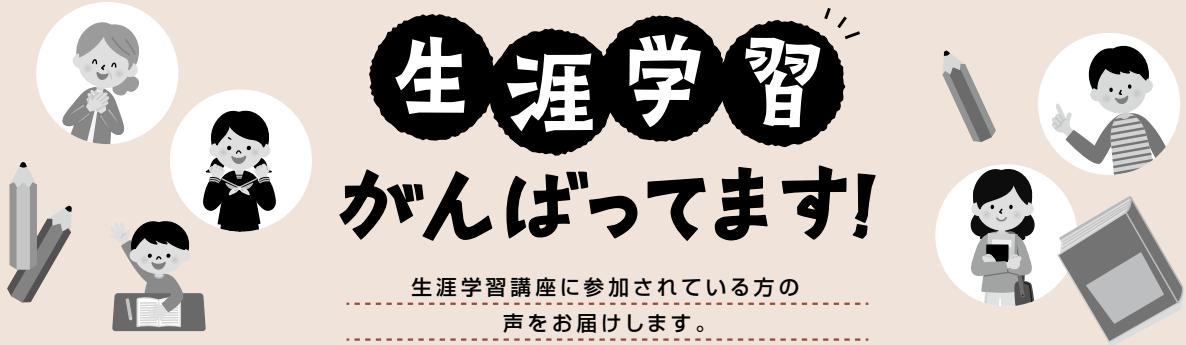
◆先着順、MeTra前にて受付します。(受付は9:30～)

他にもイベント盛りだくさん!

詳しくはあいち航空ミュージアムWEBサイトをご覧ください。

# 生涯学習 がんばってます!

生涯学習講座に参加されている方の  
声をお届けします。



## 愛知駅伝の練習会

関根 せまね リリこさん

私は、8月に行われた愛知駅伝の選考会、小学生女子の部で、一位になり、選手候補者4人の内の1人に選ばれました。9月から私は、愛知駅伝の練習会に参加しています。他の候補者の大人の方、高校生、中学生、小学生の大人から子供まで一緒に練習しています。練習は、1000m走や200m走・100m走、他にもミニハドルや動き作りなどたくさん練習メニューがあるので、正直すごく疲れてすくつきついです。けれど、そのつらさを乗り越えたら強くなれると思うから、もっ

## 自分だけの作品

白石 しろいし 華奈子さん

わたしは、去年からお母さんと妹といっしょに「アレンジフラワー」に参加しています。アレンジフラワーでは、ハーバリウムやリースなど先生が作った見本をみて、いろんなお花や材りょうから選んで工夫しながら作っています。作っていると中に先生がアドバイスをくれるので図工の勉強になります。作った作品は、持って帰って家でかざったり、使ったりするから作り終わった後も楽しいです。その月にあったものを先生は

もっとたくさん練習して、今よりもっと速く走れるようになりたいです。

練習会開始から一カ月が過ぎた先日、代表選手2名に選ばれたので、豊山町の代表として愛知駅伝に出られることになりました。5年生のときから愛知駅伝出場を、目標にしていたのでうれしいし、楽しみです。他の選手たちと力を合わせて、豊山町が上位へ行けるように、私も全力をつくし、がんばりたいと思います。

愛知駅伝、豊山町チームの応援、たくさんして下さい！よろしくお願ひします！



考えてきてくれます。

今まで作った作品の中では、ハーバリウムが一番好きです。どうしてかというところをいれる前はお花はうかないけど、オイルをいれるとお花がういてきれいだからです。

作品を作るときにむずかしいことはお花などを一度切ったり、さしたりするとやり直しができないところがあることなんです。来月は何を作るか楽しみです。

また来年も「アレンジフラワー」に参加して、いろいろな作品を作りたいです。



## キッズレポーター スポーツ少年団で学んだこと

小塚 こづか 翔平さん

僕の家族は野球一家です。そんな家族の影響を受け、僕は保育園からスポーツ少年団に入団し、野球をやるようになりました。スポーツ少年団の活動は、おもに休日に活動しています。

保育園から小学二年生までは、柔らかいボールを使い、遊びながら野球の楽しさを教えてもらいました。三年生からは、軟式ボールを使うようになり、本格的に野球のルールや基本的な動きを学んでいきます。それ以外にも、上級生の動きを見ながら、グラウンド整備、道具の大切さ、指導者であるチーフや相手チームに対するあいさつなどの礼儀を身につけていきます。

学年が上がっていくと、今度は自分たちが下級生を教える番になります。五年生からはチームとして自立し、自分たちで考え、活動する力をつけていきます。

対外試合もだんだん増えていきます。他の学校へ行き、全く知らないチームと対戦することはとても緊張しますが、どんなチームだろうと考えるとワクワクもします。その緊張感の中で、お互い声を掛け合い助け合うチームワークの大切さを学びました。特に、勝ったときのよさこびをチームで分かち合うことは何ともいえないものがあります。

今のチームでの活動も残りわずかとなりました。僕は、スポーツ少年団で学んだこと、そしてチーフや家族への感謝を忘れず、これからもずっと野球を続けていきたいと思っています。





2019  
11月

# スクールホットライン

## 子どもたちの

### 無事故を祈って…

From 豊山小学校

今日もどこかで交通事故がおきています。子どもたちが犠牲になることも少なくありません。

本校では毎年、下校後や休日、子どもたちが事故に遭うことなく安全に過ごせるよう、交通安全に関する様々な取組をしています。今年度は、自転車安全心安全モデル校の委嘱を受けているため、九月十一日(水)、警察音楽隊の方にご来校いただき、交通安全集会を行いました。

「みんな、交通安全のために気を付けること、覚えていかな」という呼びかけから集会は始まりました。西枇杷島警察署の方からお話を伺うのは、今年度二回目です。「飛び出しをしない」「信号は車が止まってから渡る」「車に乗るときは、シートベルトをする」などに続いて、道路を横断するときには気を付けることの確認がありました。従来、学校では「右、左、右を見て横断」と、指導していましたが、でも今は、「右、左、右」の後、「後ろを見て横断」するのだそうです。左折車に巻き込まれないようにするた

め、と分かりました。また、夕方に降、見にくくなる服の色があることもパネルを使って教えていただきました。

続いて、警察音楽隊による演奏と広報です。子どもたちに馴染みのあるディズニーやアニメの曲を中心に演奏していただきました。フレッシュ・アイリスによるカラーガードやボンボンの演技もあり、ときには、曲に合わせて歌ったり踊ったりしながら、交通安全について楽しく学ぶことができました。

十月一日(火)には、三年生を対象に交通安全教室を行いました。警察の方や町の防災安全係の方から、自転車の安全な乗り方について、基本的なことをいろいろ教えていただきました。

今後も、子どもたちの無事故を祈って、交通安全に対する意識を高める活動を続けていきます。



## シリアの 織せんげつ月 ジャーナル

皆さん、こんにちは！豊山町に住み始めて、もう2か月。だいたい慣れてきました。豊山町が好きで、とても幸せです。

最近涼しくなってきましたね。先日、自転車で青山まで行ったら、田んぼや神明公園がとても秋らしくなっていました。今の天気はシアトルっぽくて、懐かしいです。シアトルは9月から5月まで曇りの状態が続きます。秋は暗くて、日が短いですが、自分なりに感じる「魔法」があります。夏の晴れた日はどこまでも見られるように感じられますけど、秋は、雲の影で見られないからその神秘さを感じます。秋はいつも私に自分の小ささと世界の大きさを感じさせます。

このコラムを書いているとき、私の母が豊山町に遊びに来ています。母に私の友達を紹介したり、ここでの暮らしを見せたりするのは楽しいです。今まで会った豊山町での友達と知り合いは優しく、とても素敵な人ですから、紹介できて嬉しいです。

母と道を歩いて、豊山町についてまだ答えられない質問がたくさんあることに気づきました。「その庭で生えている果物は何ですか」や「その店で何を売っていますか」など聞かれても答えられません。

まだ習わなければいけないことがたくさん

んあると思って、しばらく気落ちしていましたけど、秋のおかげで気づきました。「いつか日本のことが全部わかるはず」という考え方をやめた方がいいということに。日本にも、アメリカにも、自分や知り合いの心にも、神秘さはいつまでも存在します。たくさん習っても、知らないことは残ります。その知らない部分に、魔法が秘められています。もしなくなったら、人生が退屈になってしまいます。

それ故に、「わかる」という誇りだけではなく、「まだ知らない」という可能性がたくさん残っていることも素直に楽しんでいきたいと思っています。これからもよろしくお願ひします。いつでも声をかけてください！

### 今月のワンポイント英会話

Quality time: 大切な人と一緒に過ごす時間

例: I am spending lots of quality time with my mom while she is here.  
(私は母と大切なときを過ごしています。)

### 今月のイベント情報

今月行われる、町の大きなイベントを英語でご紹介します。

Upcoming Events: Environmental Awareness Festival in the Skypool Parking Area, November 9th! 9:30am~  
(環境フェスティバル 11月9日 9:30~  
豊山スカイプール駐車場)



役場で勤務しているシリア ローザ ラングフォード(Celia Rose Langford) 国際交流員のコラムです。

織月(せんげつ)  
三日月などの、  
織維のような  
細い形の月のこと。

# わいわいプラザ

これから開催されるイベントや、スポーツなどの大会結果、その他、町民活動を行う団体からのお知らせなどをお届けします。

## お知らせ

### 図書室休館のお知らせ

蔵書点検等の特別整理を実施するため、12月3日(火)から12月10日(火)まで、図書室をお休みします。

12月11日(水)からは平常どおり利用できます。

問合せ 社会教育センター図書室  
☎28・5449

## 参加者募集

### おはなし会

町内2つのボランティアグループによる楽しいおはなし会を開催します。

【ゆめっ子のおはなし会】

とき 11月16日(土) 午後1時30分から

ところ 社会教育センター幼児遊戯室

対象 小学校低学年、幼児

【おひさまのおはなし会】

とき 11月14日(木) 午前10時30分から

ところ 総合福祉センター南館ひまわり

対象 乳幼児

問合せ 社会教育センター図書室  
☎28・5449

## 参加者募集

### 豊山シニア・ゴルフ倶楽部 参加者募集

体育協会主催による第24回シニアゴルフ大会を行います。

とき 12月21日(土)

ところ こぶしゴルフ倶楽部

対象 町内在住・満55歳以上

募集人員 6組(24名) 定員になり次第締切

会費 3,000円(プレー費12,300円は各自払い)

※1Rセルフプレー・ランチ(バイキング)・ゴルフ場主催のクリスマスコンペ参加費込み

競技方法 新ペリア(打数・HC・無制限)

申込方法 住所・氏名・年齢・HCを明記して体育協会事務局にお申し込みください。

問合せ 豊山シニア・ゴルフ倶楽部  
会長 安藤茂市 ☎28・1663  
☎28・1663  
豊山町体育協会 ☎28・2212

## 参加者募集

### 豊山にじいろ食堂の開催

食を通じ、「子どもと地域の交流の架け橋」となる場所の提供を目的として、豊山にじいろ食堂を開催します。事前の予約は必要ありません。是非、ご参加ください。

とき 11月17日(日)

受付 午前11時~午後2時(定員になり次第締切り) 食事の提供は午前11時30分から始めます。

ところ 社会教育センター3階和室

定員 50名

メニュー 焼きそばパン、温野菜サラダ、コンソメスープ、デザート

主催 豊山にじいろ食堂 代表 伊藤章代

問合せ 福祉課福祉係 ☎28・0912

## 参加者募集

### とよやま女性のつどい

第25回とよやま女性のつどいを開催します。ドキュメンタリー映画「みつばちと地球とわたし」を上映します。

とき 12月1日(日) 午後1時~午後2時30分(開場午後0時30分)

ところ 社会教育センター2階ホール

入場料 500円

問合せ とよやま女性の会 中村百合子(事務局 総務課企画・情報係)  
☎28・0913

## 参加者募集

### 第30回町民チュックボール大会

第30回町民チュックボール大会を行います。

とき 12月15日(日) 午前8時40分~

ところ 社会教育センター1階 アリーナ

参加資格 中学生以上の男女

参加費 1人200円(中学生は100円)

申込み 5~7人1チームで12月5日(木)までにお申し込みください。

練習日 12月1・4・5・8・11・12日いずれも社会教育センター1階アリーナにて午後7時から

申込み クラブ長 窪田行康 ☎090・2340・0202 豊山町体育協会 ☎28・2212

## 結果報告

### 第43回ママさんバレーボール大会結果

9月22日(日)、バレーボール連盟主催による第43回ママさんバレーボール大会が社会教育センターアリーナにて開催されました。大会は44名が参加しました。

優勝/諏訪バレー  
準優勝/栄バレーボール 第3位/SNG

問合せ 豊山町体育協会 ☎28・2212

## 結果報告

### 町民グラウンド・ゴルフ大会結果

9月25日(水)、町体育協会主催による第23回グラウンド・ゴルフ大会が豊山グラウンドで58名の参加により行われました。

優勝/彦坂 セツ

準優勝/早田 精介

第3位/土屋 とみ子

問合せ 豊山町体育協会 ☎28・2212 熊沢直紀 ☎28・0098

## 結果報告

### 町民ゲートボール大会結果

9月28日(土)、第19回町民ゲートボール大会が東部ゲートボール場にて5チーム29名の参加で開催されました。

優勝/青山Bチーム

準優勝/ラージボール

第3位/栄チーム

問合せ 豊山町体育協会 ☎28・2212 渡辺博史 ☎29・2118

## 結果報告

### 母子ソフトボール大会結果

9月16日(月・祝)、第46回母子ソフトボール大会が豊山グラウンドにて開催されました。

優勝/ひろばAチーム

準優勝/ひろばBチーム

第3位/大門母子チーム

個人賞

最優秀選手賞/高橋氷牙(ひろばAチーム)

敢闘賞/坂口依生(ひろばBチーム)

問合せ 豊山町体育協会 ☎28・2212  
ソフトボール協会 市村茂  
☎28・2196

図書室  
今月のお知らせ  
社会教育センター図書室  
☎28・5449

新刊



**児童書**  
ゆめみるどうぶつたち  
(3〜5歳向け)  
イザベル・シムレル 文・絵  
(岩波書店)



**一般書**  
昭和40年男  
佐川 光晴 著  
(ホーム社)



**一般書**  
旅の作法、人生の極意  
山本 一力 著  
(PHP研究所)

日本、アメリカ、中国…。世界のどこにいても時代小説を書く著者が、旅先で考えたことは。旅で学んだ人生の極意を伝える。



**一般書**  
プライバシーマークやるべきこと  
と、気をつけること  
佐藤 飛手 監修／著  
(あさ出版)

プライバシーマークの関連規程の作成のコツや、実際にプライバシーマークを運用していく上でのポイント、改正個人情報保護法の注意点をわかりやすく解説。

豊山俳句クラブ 青山克己 選

自転車の巡査が走る村の秋

高木須磨子

沖繩や夏の夕日と星砂と

山下敬太

野つ原で見上げた先に鯨雲

黒澤裕子

水澄むや板一枚の船着場

田村多喜子

二百十日防災袋覗きみる

坪井昭子

七五〇cの爆音去りて長き夜

東海林宗義

女郎花これより北へ道をとる

杉浦みどり

人生の狭間を照らす秋の月

水野眞弓

大井川渡る機関車赤とんぼ

石黒貴代子

「まあだだよ」背後に秋の風の来て

青山とも子

窓あけてにはふ草夏の山

谷崎 琴

山上の風連れて来し赤蜻蛉

岡島 齋

時止めしままの廃校秋あかね

坪井径子

夏土用やたらに細い島の路地

青山克己

豊山歌壇 水野笑子 選

わが頬を掠めて行きしギンヤンマの急降下する水草の上

中澤芳子

八十路超え語り合ふ幸妹と目標持ちて生きて行かむと

柴田満枝

梅雨あがり雨なき窓に雲間より月の差しきておぼろに見ゆる

渡辺トヨ子

丈高き籠を調へ雲雀飼ひし父は趣味人未だ懐かし

山田 米

生かされて八十路を過ぎて今日のあり感謝と祈り亡き父母に告ぐる

小出寿枝

自転車にて帰る途中に雨となる雨傘の代りと言傘間に合ふ

小出寿枝

長雨に早も転がる蝉の骸気候変動に哀れを誘ふ

荒川昌枝

晩年の母にたまひし我が日傘外出少なくなりしと言ひて

荒川昌枝

ラヂオより「千の風」の歌流れ来てひと昔前の亡き母頭ちくる

柳千鶴子

「千の風」の歌ヒットせしあの時に母は逝きたりわが涙誘ひて

柳千鶴子

歌作る事はあの世に無きとも私は作ると独り決めをり

水野笑子

編集後記

先月、名古屋市内で開催された国内最大級の総合防災イベント「防災こくたい」。そのポスターセッションの部に、「2市3町防災ひろめ隊」が出席した。ひろめ隊は、本町をはじめ小牧市、岩倉市、大口町、扶桑町の各市町で自主防災活動に携わる住民有志からなる団体で、平成29年度の2市3町ふれあい協働フォーラムをきっかけにして発足した▼防災こくたいでは、普段の活動内容に加え、濃尾大震災などの過去にこの地域で発生した災害について協力して調査し、ポスターにより紹介した。2市3町の住民が連携することにより、新たな住民協働が実現した▼地域の抱える課題は、防災のほか、子育て・魅力発信など様々だ。行政だけでは解決が難しい問題には、住民協働によるまちづくりを進めることが大切という思いは2市3町で共通している。ともに取り組むことで、住民協働の機運を高めることを目指して開催しているのがふれあい協働フォーラムである▼今年度は12月に扶桑町で開催する。毎回、お集まりいただいた住民の皆様がどうして活発な意見交換が交わされる。参加者からは、「これからの活動の力になった」といった声をいただく。防災ひろめ隊による発表もされる予定だ。これまで参加したことのない方も、ぜひご参加いただきたい。

# 11月

納期限・口座振替日 **10/31** (木)  
 ●町県民税第3期分 ●国民年金保険料9月分  
 ●保育料10月分 ●介護保険料第5期分  
 ●国民健康保険税第5期分 ●後期高齢者医療保険料第4期分

**12/2** (月)  
 ●国民年金保険料10月分 ●保育料11月分  
 ●介護保険料第6期分 ●国民健康保険税第6期分  
 ●後期高齢者医療保険料第5期分

日	月	火	水	木	金	土
27	28	29	30	31	1 がん検診受付 こども健康相談 ②可燃ごみ	2 ①可燃ごみ
3 休日急病診療所 宛きとう医院 (清須市) 052-400-7211 圃坪井歯科医院 (清須市) 052-501-0228	4 休日急病診療所 宛名古屋整形外科 人工関節クリニック (北名古屋市) 0568-22-7772 圃水野歯科医院 (北名古屋市) 0568-23-2345 ②可燃ごみ	5 がん検診受付 母子手帳交付 まちかど健康長寿教室 (保健センター) ①可燃ごみ	6 がん検診 元気はつつサロン (しいの木) 消費生活相談 ②不燃ごみ	7 がん検診 ①不燃ごみ	8 がん検診 ②可燃ごみ	9 がん検診 ①可燃ごみ
10 休日急病診療所 圃済衆館病院 (北名古屋市) 0568-21-0811 圃西村歯科医院 (清須市) 052-501-8254	11 母子手帳交付 妊婦相談 ②可燃ごみ	12 女性のがん検診 健康ほっとサロン (ひまわり) 母子家庭自立支援・ 就業相談 身体障がい者等相談 ①可燃ごみ	13 元気はつつサロン (しいの木) ②資源分別収集	14 うたごえクラブ (さざんか) ①資源分別収集	15 家庭児童相談 まちかど健康長寿教室 (富士供用施設) しいの木児童センター 子育て相談 ②可燃ごみ	16 ①可燃ごみ
17 休日急病診療所 圃ハルククリニック (北名古屋市) 0568-25-8001 圃なな歯科 (北名古屋市) 0568-39-4177 紙資源分別収集	18 母子手帳交付 妊婦相談 介護支援ボランティア 説明会(保健センター) ②可燃ごみ	19 すくすく相談・歯科健診 食育ひろば 健康ほっとサロン (ひまわり) 心配ごと相談 ①可燃ごみ	20 こども健康相談 あかちゃん相談 元気はつつサロン (しいの木) よろず相談 法律相談 消費生活相談 ②不燃ごみ	21 女性相談 ①不燃ごみ	22 こころの健康相談 女性の健康講座 ②可燃ごみ	23 休日急病診療所 圃きよす整形外科 クリニック (清須市) 052-400-1188 圃鬼頭歯科医院 (清須市) 052-400-3056 ①可燃ごみ
24 休日急病診療所 圃済衆館病院 (北名古屋市) 0568-21-0811 圃医療法人旺志会 空港歯科医院 (豊山町) 0568-28-3478	25 母子手帳交付 妊婦相談 オレンジカフェ (しいの木) ②可燃ごみ	26 3か月児健診 ①可燃ごみ	27 成人健康相談 ②資源分別収集	28 あかちゃん広場 3歳児健診 ①資源分別収集	29 ②可燃ごみ	30 ①可燃ごみ

※ごみ収集「①可燃ごみ」は第1地区可燃ごみ収集日の意味です。以下同じです。※リサイクルステーション開設日時：毎週金・土・日曜日、午前8時30分～午後4時45分  
 ※図印：休日救急外科病棟の診療時間：午前10時～正午 午後1時～午後5時(年末年始も診療)、圃印：休日歯科診療の受付時間：午前9時30分～午前11時30分(年末年始も診療)

## 休日急病診療所マップ



町への問合せ先 TEL 0568-28-0001 (代表)

FAX 0568-28-2870 (会計課、住民課、保険課、税務課、福祉課)  
 0568-29-3151 (建設課、産業・都市政策課)

0568-29-1177 (総務課、防災安全課、教育委員会事務局)  
 0568-29-3152 (議会事務局)

<https://www.town.toyoyama.lg.jp/>

町の人口(10月1日現在) 総人口:15,739人(+7人) 男性:8,072人(-7人) 女性:7,667人(+14人) 世帯数:6,735戸(+17戸)

「広報とよやま」令和元年11月号 通巻第612号 発行・豊山町 編集・総務部総務課 〒480-0292 愛知県西春日井郡豊山町大字豊場字新栄260番地 ☎(0568) 28-0913  
 「広報とよやま」は再生紙を使用しています。

