

広報

# とよやま

令和2年  
2020.MAR  
3月号



2月12日(水)、町内の建設会社3社と北名古屋市建設業協会のご協力により、保育園児に雪のプレゼントがありました。めったにさわれない雪に、歓声を上げていました。



ちくじん  
地空人くん

## 特集

P2 健康長寿のまちを目指して

## 町政あんない

P4 お屋のときめきコンサート(春)

P5 幼児教育・保育無償化の認定手続き

P6 就学通知を送付

## 情報コーナー

P10 シルバー人材センター入会説明会

P11 エアポートインフォメーション

P7 キラリ健康ナビ / P8 子育てひろば / P12 まなびすと / P14 わいわいプラザ

小さな町で、大きな夢は育つ。



<https://www.town.toyoyama.lg.jp/>

広報とよやまを  
スマホへお届け





特集

# 健康長寿の

# まちを目指して

町では、高齢になっても健康で生きがいを持ち、住み慣れた地域で暮らし続けられるための施策を実施しています。名古屋大学と連携してケーブルテレビでお送りしている「健康長寿シリーズ」は、新番組を追加し、1日の放送回数も増やしています。地域の高齢者が身近なところで気軽に集まることができる「サロン」についても合わせて、お知らせします。

## ケーブルTV「名古屋大学健康長寿シリーズ」

ケーブルテレビ「とよやまチャンネル」(11ch)で毎日、健康長寿に役立つ番組を放送しています。

1月から番組を追加して、37種類になりました。15分番組で、毎日12回放送します。番組表は、役場ロビー・地域包括支援センターあおぞらで配布しています。町のホームページにも掲載しています。

### ■ 講義編

健康長寿の秘訣

**NEW** 食べられる幸せをいつまでも～応用編～

健康長寿と栄養①～③

**NEW** よく知ろう! 認知症④

よく知ろう! 認知症①～③

～シニアのメンタルヘルス～

食べられる幸せをいつまでも 知識編

**NEW** 排泄のお困りごとスッキリ解決

活き生きシニアのための活動紹介①

～排尿編～

**NEW** 高齢者医療の現状①外出促進

**NEW** 排泄のお困りごとスッキリ解決

**NEW** 高齢者医療の現状②ACP

～排便編～

**NEW** 高齢者特有の疾患について

**NEW** 今日からはじめる、サルコペニア予防

～脳卒中編～

**NEW** 活き生きシニアのための活動紹介②

**NEW** クスリリスク

### ■ 実践編

キラリ! クッキング教室①～⑧

活き生き体操①～④

頭すこやか体操①～④

**NEW** 活き生きシニアのための

食べられる幸せをいつまでも 実践編

ウォーキング講座

### ■ 放送時間

番組追加に伴い、皆さんにたくさんの番組を視聴していただけるよう、2月17日より放送時間を1回あたり15分から30分に延長し、15分の番組を2種類続けて放送しています。

※番組の間には、文字放送により行政情報をお知らせしています。  
※災害時には、開設している避難所などを文字放送によりお知らせしています。

#### 11ch とよやまチャンネル 番組表

時間	番組名
午前6時45分～午前7時15分	健康長寿シリーズ
午前9時00分～午前9時15分	とよやまみんなのチャンネル
午前9時15分～午前9時45分	健康長寿シリーズ
午後1時00分～午後1時30分	健康長寿シリーズ
午後3時00分～午後3時15分	とよやまみんなのチャンネル
午後3時15分～午後3時45分	健康長寿シリーズ
午後5時00分～午後5時30分	健康長寿シリーズ
午後7時30分～午後8時00分	健康長寿シリーズ
午後8時00分～午後8時15分	とよやまみんなのチャンネル

## ケーブルテレビ配線工事補助

「健康長寿シリーズ」や「みんなのチャンネル」のほか、災害時の緊急情報などを放送する「とよやまチャンネル」を受信していただくため、スターキャット・ケーブルネットワーク(株)によるケーブルテレビ配線工事費の補助制度を設けています。(同社が有料で提供する専用チャンネルは、別途契約が必要です。)

### ▼補助内容

▽一戸建て住宅の場合

各住宅1台目のテレビについて、工事費を全額補助します。2台以上のテレビに接続する場合は、別途費用負担が必要です。(通常宅内は露出配線となります。)ケーブルに接続しないテレビは、従来どおりの受信となります。

▽集合住宅の場合

宅内ケーブル工事を除く工事費を補助します。  
※いずれの場合も、アンテナの撤去はいたしません。

▼申請できる方

▽持ち家の場合

・町に住民登録されている世帯主の方など

▽賃貸住宅の場合

・建物の所有者の方

※一度補助を受けた住宅の建替えの場合は、対象外です。

▼問合せ

総務課企画・情報係 ☎28・0913

# 地域サロン・住民主体サロン

人と会って楽しい時間を過ごしたり、定期的に外出する機会があると、寝たきりや認知症になりにくいと言われて  
います。サロンは地域の高齢者が身近なところで気軽に集まることができる、出会いの場、交流の場、仲間づくりの  
場です。町が提供するサロンのほか、住民の方が主体となって開催しているサロンがあります。

## ■ 地域サロン

60歳以上の方を対象に地域サロンを開催しています。参加者同士の交流を楽しみながら、認知症予防に効果的な  
体操やレクリエーション等を行っています。

開催日時は毎月広報に掲載しています。予約は不要です。お気軽にご参加ください。

### 健康ほっとサロンひまわり

ところ：総合福祉センター南館 ひまわり

内容：

- ①音楽サロン（月1回）  
昔懐かしい歌の合唱や、  
簡単な楽器演奏
- ②体操サロン（月1回）  
椅子に座ってできるボールを使った体操やストレッチ

### 元気はつらつサロン

ところ：総合福祉センターしいの木

内容：体操、レクリエーションなど（月4回程度）

### うたごえクラブ

ところ：総合福祉センター北館さざんか

内容：懐かしい歌の合唱や、簡単な楽器演奏（月1回）

## ■ 住民主体サロン

地域住民が主体となって運営する通いの場に対し、活動費を一部補助しています。既存のサロンに参加してみたい方  
や、新規登録を希望する団体は、ぜひご連絡ください。

### 住民主体サロン

名称	内容	開催日	時間	開催場所
サロン第四火曜会	茶話会・レクリエーション	第4火曜日	9:30~11:30	上青山公民館
スマイルクラブ	ロコモ予防体操・筋トレ・茶話会	第3月曜日	14:00~15:30	富士供用施設
伊勢山地区古今歴史を語る会	伊勢山地区古今歴史の語り合い	月1回	9:00~12:00	南館ひまわり又は神明館
サロンゆるりん	ピンポン・カラオケ・麻雀・ 脳トレ・茶話会	第3火曜日	13:30~15:30	富士供用施設
健康数珠つなぎの会	町内ウォーキング・健康体操・講話	第2・3水曜日 8月第2・4	9:00~11:00	新栄供用施設
さくら	介護予防体操・交流会等	第4木曜日	13:00~15:00	富士地区個人宅
シルバー上西	レクリエーション・茶話会	第2木曜日	10:00~12:00	上青山公民館

### ☆あなたもサロン活動をはじめませんか。

町内の集会所、公民館などの身近な場所でサロン活動として交流、レクリエーション、介護予防に関する活動、茶  
和会などを定期的に開催する団体に、費用の一部（1回あたり3,500円まで）を補助しています。活動費の補助を受  
けるためには、事前に申請が必要です。申請に関しては、町社会福祉協議会にお問い合わせください。

#### ▼対象サロン

- ▽町民を代表者としており65歳以上の方が5人以上参加すること。
- ▽原則として月1回以上定期的に開催していること。
- ▽営利・宗教・政治活動等に利用しないこと。
- ▽保険の加入等により利用者等の安全の確保に努めていること。

#### ▼活動内容

- ▽参加者相互の親睦に関する内容であること。
- ▽講話・体操・レクリエーションなどの健康増進、介護予防に関すること。

#### ▼サロン活動助成に関する問合せ 社会福祉協議会 ☎29・0002



サロン ゆるりん

サロン第四火曜会



伊勢山地区古今歴史を語る会



健康数珠つなぎの会



スマイルクラブ



シルバー上西

#### ▼特集に関する問合せ 地域包括支援センターあおぞら ☎28・0932



# 町政あんない

## Info 旭日単光章を受章

河村鋭さんに高齢者叙勲の旭日単光章が贈られました。

河村さんは、町議会議員などを歴任され、永きにわたり地方自治の発展に貢献されました。このたびの受章はその功績が認められたものです。



## 3/20 役場・保健センター 電話回線工事

3月20日(金・祝)、役場・保健センターの電話回線工事を実施します。正午から午後4時にかけて、時間外受付の電話がつながりにくくなります。ご用の方は、臨時に開設する電話番号におかけください。ご理解とご協力をお願いします。

臨時電話 ☎ 28・2181

### ▼問合せ

総務課総務・人事係 ☎ 28・6003

## 3~5月 住民課窓口の混雑情報

毎年3月から5月にかけて、住所異動をする方が多くなるため、住民課の窓口

は大変混み合います。特に、正午前後や月曜日・金曜日はお待ちいただく時間が長くなる傾向があります。時間に余裕を持って来庁していただきますよう、ご理解とご協力をお願いします。

▼問合せ 住民課住民・年金係 ☎ 28・0966

## 3/11 お昼のときめきコンサート(春)

お昼休みのひととき、クラシックを中心とした、楽しく、ときめきあるミニコンサートを開催します。「日本の四季」を年間テーマとして、年4回公演を行っています。第4回は春の始まりを告げる曲をお届けします。

▼とき 3月11日(水) 午後0時15分～午後1時

▼出演 演奏団体 TOM

▼ところ 社会教育センター2階ホール

▼入場料 無料

▼問合せ 生涯学習課生涯学習係 ☎ 28・0396

## 3/14 児童センターまつり開催

魚をテーマにしたゲームやウォールアートなどをしてあそびます。

▼とき 3月14日(土) 午後1時30分～午後3時

▼ところ しいの木児童センター

▼対象 乳幼児親子、小学生、地域の方

▼問合せ しいの木児童センター ☎ 39・0114

## 3/1 交通規制にご協力を エアポートビューマラソン

3月1日(日)、第12回とよやまエアポートビューマラソンの開催に伴い、別図のとおり神明公園周辺と大山川右岸・左岸堤防道路(神明公園～めぐみ橋区間)の町道の車両自動車・自転車)の通行を規制します。



交通規制区間周辺にお住まいの方や、付近を通行される方々には、ご不便をおかけします。うらななどのご協力をお願いします。

規制時間は午前8時50分頃～午前11時50分頃です(競技の進行やコース上の走者の状況などによって、順次規制を解除していきます。)

神明公園へはマイクロバスをご利用ください。社会教育センター(役場)新築小学校(神明公園を往復するマイクロバスを運行します。どなたでも無料で乗りいただけます。運行時間は午前7時10分～午後1時です(午前9時30分頃～午前10時30分頃は運休します)。

▼問合せ とよやまエアポートビューマラソン実行委員会(豊山町体育協会内) ☎ 28・2212

## 3/1・8 とよやまタウンバス 一部区間運休

3月1日(日)、8日(日)、マラソン大会開催に伴う交通規制により、タウンバスの一部区間の運休と経路の変更を行います。ご理解とご協力をお願いします。

3月1日(日) とよやまエアポートビューマラソン			
北ルート 以下の網掛けの時刻には「航空館boon」のバス停を通過、停車りません。			
小牧市役所前	→	【北部市場東】	【北部市場東】→小牧市役所前
バス停	時刻	バス停	時刻
小牧市武道館北	9:30 11:20	八剣神社	10:45
航空館boon(運休)	9:41 11:31	航空館boon(運休)	10:46
八剣神社	9:42 11:32	小牧市役所前	11:00
南ルート 以下の網掛けの時刻には「航空館boon」のバス停を運休、「青山江川」のバス停が始発・終着となります。			
航空館boon	→	【名古屋米】	【名古屋米】→航空館boon
バス停	時刻	バス停	時刻
航空館boon(運休)	9:13 10:13 11:13	青山江川(終着)	10:37 11:37
青山江川(始発)	9:16 10:16 11:16	航空館boon(運休)	10:41 11:41

3月8日(日) マラソンフェスティバル ナゴヤ・愛知2020			
以下の網掛けの時刻には「愛知県庁前」「名古屋米」のバス停を運休、「黒川」のバス停が始発・終着となります。			
「航空館boon」 → 「名古屋米」			
バス停	時刻		
黒川(終着)	9:43	10:43	11:43 12:43 14:13 15:13
愛知県庁前(運休)	9:48	10:48	11:48 12:48 14:18 15:18
名古屋米(運休)	9:55	10:55	11:55 12:55 14:25 15:25
「名古屋米」 → 「航空館boon」			
バス停	時刻		
名古屋米(運休)	10:00	11:00	12:00 13:00 14:30 15:30
愛知県庁前(運休)	10:06	11:06	12:06 13:06 14:36 15:36
黒川(始発)	10:14	11:14	12:14 13:14 14:44 15:44

▼問合せ 産業・都市政策課 産業・観光係 ☎ 28・0944、あおい交通(株) ☎ 77・6347

# 令和2年度 幼児教育・保育の無償化の認定手続き

子育て世帯の負担軽減を図るため、下表のとおり令和元年10月から幼児教育・保育の無償化が開始されています。対象となるためには、事前に申請が必要となる場合がありますので注意してください。申請の要否については、下表の「申請書類の配布」欄で確認してください。

＜その他参考＞幼児教育・保育の無償化に関する資料（内閣府HP）<https://www8.cao.go.jp/shoushi/shinseido/musyouka/index.html>

## (1) 令和2年4月から新たに施設等を利用する方で、下表の①②③④に該当する場合

「申請書類の配布」欄に記載されている施設で、申請書類を受け取り、3月6日（金）までに各施設に提出してください。

(2) 既に幼児教育・保育の無償化の認定を受けている方で、下表の②③に該当する方（①に該当する方は改めて申請する必要はありません。）令和2年度も引き続き、幼児教育・保育の無償化の要件を満たしているかどうか（保育の必要性があるかどうか）を確認するため、3月6日（金）までに各施設（③に該当する方は豊山町役場）に申請書類を提出してください。対象の方には、令和2年1月に施設等を通じて申請書類を配布しています。

### ●利用料（保育料）等について

利用施設・事業【※1】	利用料（保育料）の無償化内容（年齢区分別）			申請書類の配布
	0歳児～2歳児	満3歳児【※2】	3歳児【※3】～5歳児	
保育所（豊山町立保育園） 認定子ども園、地域型保育（小規模保育、家庭的保育、居宅訪問型保育、事業所内保育）	市町村民税非課税世帯のみ無償		無償	申請不要
就学前の障害児の発達支援	無償			
① 新制度移行幼稚園	無償			幼稚園
② 幼稚園、認定子ども園（幼稚園型）の預かり保育【※4】【※5】	市町村民税非課税世帯のみ月額上限16,300円まで無償	月額上限11,300円まで無償		幼稚園、認定子ども園
③ 認可外保育施設、ファミリー・サポート・センター事業、一時預かり事業、病児保育事業【※4】【※5】	市町村民税非課税世帯のみ月額上限42,000円まで無償		月額上限37,000円まで無償	豊山町役場1階（5番窓口 福祉課）

※豊山町立保育園の延長保育料と私的契約児の保育料は無償化の対象外です。

### ●給食費（副食費）について

利用施設	副食費の無償化内容（年齢区分別）			申請書類の配布
	0歳児～2歳児	満3歳児【※2】	3歳児【※3】～5歳児	
保育所（豊山町立保育園）	これまでどおり保育料の一部として徴収		月額4,500円 ※ただし、「年収360万円未満相当世帯」と「全所得階層の第3子以降（18歳未満の子どもが3人以上いる世帯で3人目以降の子ども）」は無償	申請不要
④ 新制度未移行幼稚園（天使幼稚園等）	施設の設定した金額 ※ただし、「年収360万円未満相当世帯」と「全所得階層の第3子以降（小学校3年生までの最年長の子どもを第1子としてカウント）」は月額上限4,500円まで無償			幼稚園（無償の場合）

※その他の施設については、各施設にお問い合わせください。

【※1】 所在市町村の「確認」を受け、市町村が公示した施設・事業に限りです。

【※2】 満3歳になってから最初の3月31日までの間の子どもです。

【※3】 満3歳になって最初の4月1日を迎えた子どもです。

【※4】 認可保育所等に入ることができない方に対する代替的な措置として、「預かり」を利用した場合に限りです。

【※5】 無償化の対象となるには、町から保育の必要性の認定を受ける必要があります。

認定を受けるには、保護者のいずれもが保育必要理由（就労：月60時間以上、妊娠・出産、疾病・障害、介護・看護、求職活動、就学等）に該当する必要があります。

▶問合せ 保育所等に関すること：福祉課子育て支援係 ☎ 28・0936、新制度未移行幼稚園に関すること：学校教育課学校教育係 ☎ 28・2211

0913

▼問合せ 総務課企画・情報係 ☎ 28・

▼定員 30人（先着順、要申込み）

▼申込締切 3月6日（金）まで

▼持ち物等 動きやすい服装、飲み物、タオル

▼参加費 無料

▼講師 朝長いづみ氏（健康運動指導士）

▼ところ 東部学習等共用施設 集会室

▼とき 3月14日（土）午前10時～午前11時30分

▼心してご参加いただけます。

▼とき 3月14日（土）午前10時～午前11時30分

▼心してご参加いただけます。

▼とき 3月14日（土）午前10時～午前11時30分

▼心してご参加いただけます。

▼とき 3月14日（土）午前10時～午前11時30分

▼心してご参加いただけます。

▼とき 3月14日（土）午前10時～午前11時30分

▼心してご参加いただけます。

▼とき 3月14日（土）午前10時～午前11時30分

▼心してご参加いただけます。

▼とき 3月14日（土）午前10時～午前11時30分

▼心してご参加いただけます。

▼とき 3月14日（土）午前10時～午前11時30分

▼心してご参加いただけます。

▼とき 3月14日（土）午前10時～午前11時30分

▼心してご参加いただけます。

▼とき 3月14日（土）午前10時～午前11時30分

▼心してご参加いただけます。

▼とき 3月14日（土）午前10時～午前11時30分

▼心してご参加いただけます。

▼とき 3月14日（土）午前10時～午前11時30分

▼心してご参加いただけます。

▼とき 3月14日（土）午前10時～午前11時30分

▼心してご参加いただけます。

▼とき 3月14日（土）午前10時～午前11時30分

▼心してご参加いただけます。

▼とき 3月14日（土）午前10時～午前11時30分

▼心してご参加いただけます。

▼とき 3月14日（土）午前10時～午前11時30分

▼心してご参加いただけます。

▼とき 3月14日（土）午前10時～午前11時30分

▼心してご参加いただけます。

▼とき 3月14日（土）午前10時～午前11時30分

▼心してご参加いただけます。

▼とき 3月14日（土）午前10時～午前11時30分

▼心してご参加いただけます。

▼とき 3月14日（土）午前10時～午前11時30分

▼心してご参加いただけます。

▼とき 3月14日（土）午前10時～午前11時30分

▼心してご参加いただけます。

▼とき 3月14日（土）午前10時～午前11時30分

▼心してご参加いただけます。

▼とき 3月14日（土）午前10時～午前11時30分

▼心してご参加いただけます。

▼とき 3月14日（土）午前10時～午前11時30分

▼心してご参加いただけます。

▼とき 3月14日（土）午前10時～午前11時30分

▼心してご参加いただけます。

▼とき 3月14日（土）午前10時～午前11時30分

▼心してご参加いただけます。

▼とき 3月14日（土）午前10時～午前11時30分

▼心してご参加いただけます。

▼とき 3月14日（土）午前10時～午前11時30分

▼心してご参加いただけます。

▼とき 3月14日（土）午前10時～午前11時30分

▼心してご参加いただけます。

▼とき 3月14日（土）午前10時～午前11時30分

▼心してご参加いただけます。

▼とき 3月14日（土）午前10時～午前11時30分

▼心してご参加いただけます。

▼とき 3月14日（土）午前10時～午前11時30分

▼心してご参加いただけます。

▼とき 3月14日（土）午前10時～午前11時30分

▼心してご参加いただけます。

▼とき 3月14日（土）午前10時～午前11時30分

▼心してご参加いただけます。

▼とき 3月14日（土）午後1時30分～

▼心してご参加いただけます。

▼とき 3月14日（土）午後1時30分～

▼心してご参加いただけます。

▼とき 3月14日（土）午後1時30分～

▼心してご参加いただけます。

▼とき 3月14日（土）午後1時30分～

▼心してご参加いただけます。

▼とき 3月14日（土）午後1時30分～

▼心してご参加いただけます。

3/24 さざんか寄席  
落語家立川かめ氏による落語の独演会を開催します。

3/14 初めてのヨガ教室  
男女共同参画レインボースクール「心も体もリラックス 初めてのヨガ教室（女性向け講座）」を開催します。ヨガは体のストレッチになるだけでなく、心を穏やかにする呼吸法や、やさしいポーズで深いリラクゼーションを得ることができます。今回は、いすに座った状態でできる簡単なヨガを行います。初心者でも安心してご参加いただけます。

8/8 ▼問合せ さざんか児童館 ☎ 28・20

### Info エコキャップ回収終了のお知らせ

役場ロビーなどで実施していた豊山中学校によるペットボトルキャップの回収は、昨年末を持ちまして、終了しました。町では、容器包装プラスチックとして回収しています。お近くの集積場かりサイクルステーションにお持ちください。

▼問合せ 学校教育課学校教育係  
☎28・2211

### Info 就学通知を送付

入学する小中学校を指定した「就学通知書」を1月に送付しました。外国籍で入学を希望し学校教育課に申請していない方や、転居予定の方などはご連絡ください。

▼対象者  
小学1年生 平成25年4月2日～平成26年4月1日生まれ  
中学1年生 平成19年4月2日～平成20年4月1日生まれ  
▼問合せ 学校教育課学校教育係  
☎28・2211

## 相談

### よろず相談

とき 3月18日(水)  
午後1時～午後3時  
ところ 役場3階会議室3  
相談員 行政相談委員・人権擁護委員  
問合せ 総務課総務・人事係  
☎28・6003  
福祉課福祉係 ☎28・0912

### 消費生活相談

とき 3月4日(水)、3月18日(水)  
午後1時～午後3時  
ところ 役場3階会議室3  
相談員 消費生活相談員  
問合せ 産業・都市政策課 産業・観光係  
☎28・0944

### 心配ごと相談

とき 3月17日(火)  
午後1時30分～午後3時  
ところ 総合福祉センターしいの木  
2階相談室  
相談員 民生児童委員  
問合せ 社会福祉協議会  
☎29・0002

### 法律相談

弁護士による無料の法律相談を毎月開催しています。事前の予約(先着順)が必要です。予約状況により来月以降の申込みとなります。

とき 3月18日(水)  
午後3時～午後5時  
(1人30分程度)  
ところ 豊山町役場3階会議室4  
対象者 町内に在住か在勤の方  
(1人2回まで)  
予約方法 前日までに電話か役場3階11番窓口でお申し込みください。  
総務課総務・人事係  
☎28・6003

### いのちの相談

「いのちの電話」(通話無料)  
受付時間 毎月10日  
午前8時～翌日の午前8時  
☎0120・783・556  
「名古屋いのちの電話」(通話有料)  
受付時間 24時間いつでも  
☎052・931・4343  
福祉課福祉係  
☎28・0912

### 身体障がい者等相談

とき 3月10日(火)  
午前10時～午前11時30分  
ところ 総合福祉センター  
しいの木2階相談室  
☎39・0776(電話相談可)  
身体障がい者相談員  
福祉課福祉係  
☎28・0912

### 障がい者就業相談(要予約)

とき 月曜日～金曜日(祝日除く)  
午前8時30分～午後5時15分  
ところ 役場1階相談室  
相談員 尾張中部障がい者就業・生活支援センター職員  
福祉課福祉係  
☎28・0912

### 母子家庭自立支援・就業相談

とき 3月10日(火)  
午前10時～午後3時30分  
ところ 役場1階相談室  
相談員 愛知県母子自立支援員  
福祉課福祉係  
☎28・0912

### 女性相談(要予約)

とき 3月19日(木)  
午前10時～午後3時30分  
ところ 役場1階相談室  
相談員 愛知県女性相談員  
福祉課福祉係 ☎28・0912

### Info 小中学校の学用品費を援助します

小中学校に通う児童生徒の学用品の購入や給食、修学旅行など就学のための必要な費用でお困りの方に、その費用の一部を援助します。援助を受けることができるのは、経済的な理由で就学のための費用が負担できないと認められる場合(町民税非課税世帯など)です。学校教育課に申請が必要となりますので、まずはご相談ください。

▼問合せ 学校教育課学校教育係  
☎28・2211

### 3/23~ 介護用品・福祉タクシー申請受付

3月23日(月)から、令和2年度分の申請受付を開始します。

▼対象者  
▽介護用品購入費助成制度 要介護・要支援認定者(介護保険料の滞納がない方)を常時在宅で介護している町内在住の方  
▽福祉タクシー制度 自力で通院や買物

などに行くことが困難な要介護・要支援認定者(介護保険料の滞納がない方)

▼申請方法 いずれの制度も、申請書、印鑑、介護保険被保険者証をお持ちの上、役場1階3番窓口保険課で申請してください。現在助成を受けている方には、3月中旬に申請書を郵送します。

▼問合せ 保険課高齢者・介護係  
☎28・0100

### 3/23~ 障がい者福祉タクシー申請受付

障がいをお持ちの方向けの福祉タクシー制度について、3月23日(月)から、令和2年度分の申請受付を開始します。

▼対象者  
①障害者手帳1～3級の方  
②療育手帳A・B判定の方  
③精神障害者保健福祉手帳をお持ちの方  
④難病のうち特定疾患治療研究事業の対象疾患に罹患している方  
⑤障害者等ケア会議が必要と認められた方  
▼申請方法 申請書、印鑑、手帳をお持ちの上、役場1階5番窓口福祉課で申請

してください。①～③に該当する方は、3月中旬に申請書を郵送します。

### Info 生涯学習推進審議会委員の募集

町の生涯学習について、皆さまのご意見を活かすため、生涯学習推進審議会委員を募集します。

▼募集人数 若干名(書類選考により決定します)

▼任期 2年(令和2年4月1日～令和4年3月31日)

▼応募資格 ①町内在住の方②令和2年4月2日現在で20歳以上の方③平日開催する会議に出席できる方

▼申込み ①氏名②住所③電話番号④年齢⑤職業⑥応募理由を記入の上、生涯学習課(役場3階10番窓口)に直接、郵送、ファクス、電子メールのいずれかにより提出してください。

▼申込締切 3月13日(金)  
▼問合せ 生涯学習課生涯学習係  
☎28・0396



保健センターだより

## 「いのち」を守るために大切なこと

日本における自殺者数は平成30年の1年間で2万840人であり、交通事故で亡くなる人の約5.9倍にもなります。日本の自殺率は他の先進国に比べても高い値です。

自殺に傾いている人は、何らかの心の病気を患っている可能性があったり、何らかの「サイン」を発しているため、周りの人が早めに気づいてあげることが大切です。

……<周りの人ができること>……

① 家族や仲間の変化に気づく

眠れない、食欲がない、口数が減ったなど、大切な人が「いつもと違うな」と思ったら要注意です。

② 悩んでいる人に声をかける

本人からは話にくいこともあるため、「最近元気がないけどどうしたの?」や「大丈夫? 疲れているの?」など、話すきっかけを与えるため声をかけましょう。

③ 相手の気持ちに寄り添い傾聴する

相手のペースに合わせて話を聞き、悩みを真剣に受け止め、共感の気持ちを伝えましょう。「心配している」ことを

伝えたり、「大変だったね」とねぎらうことも大切です。話を聞いたら「話してくれてありがとう」と感謝の気持ちを伝えましょう。

④ 専門機関につなぐ

すぐに解決しない問題については、その人のサポートをしつつ、医療機関や保健センターなど専門機関につなぐことも必要です。

保健センターでは、臨床心理士によるこころの健康相談を月に1回行っています。お気軽にご相談ください。

▶ 問合せ 保健センター ☎ 28・3150

### 相談・健康づくり

事業名	とき	内容
成人健康相談 要予約	3月25日(水) 午後1時～午後2時30分	保健師による健康相談 対象者：住民の方
こころの健康相談 要予約	3月13日(金) 午前10時～正午	臨床心理士によるこころの健康相談 対象者：住民の方

## 風しん抗体検査・定期予防接種

**対象** 【抗体検査】 昭和37年4月2日～昭和54年4月1日生まれの男性

【予防接種】 抗体検査の結果、抗体が不十分と判断された昭和37年4月2日～昭和54年4月1日生まれの男性

**費用** クーポン券持参で抗体検査・予防接種とも無料で受けることができます。

※今年度は昭和47年4月2日～昭和54年4月1日生まれの男性の方に5月にクーポン券を送付していますが、昭和37年4月2日～昭和47年4月1日生まれの男性についても希望があればクーポン券を発行します。ご希望の方は保健センターへお問い合わせください。

**実施機関** 杉山医院、N. キッズレディースクリニック、とよ山内科クリニック、わかばファミリークリニック他 協力医療機関等（厚生労働省ホームページ「風しんの追加対策」でご確認ください）

※抗体検査は、職場の事業所健診等でも受けることができます。

**とき** 令和4年3月末まで（3年間）

### 高齢者の健康

事業名	とき	対象	ところ
健康ほっとサロン 予約不要	3月10日(火)、17日(火) 午後2時～午後3時	60歳以上の方	総合福祉センター ひまわり
元気はつらつサロン 予約不要	3月4日(水)、11日(水)、18日(水) 午後1時30分～午後2時30分	60歳以上の方	総合福祉センター しいの木
うたごえクラブ 予約不要	3月12日(木) 午前10時～午前11時	60歳以上の方	総合福祉センター さざんか
オレンジカフェしいの木 予約不要	3月23日(月) 午後1時30分～午後3時	認知症の方やその家族、その他の住民の方	総合福祉センター しいの木
まちかど健康長寿教室 予約不要	3月3日(火) 午後1時30分～午後3時30分	65歳以上の方	保健センター
	3月13日(金) 午前10時～正午		富士学習等供用施設

# 児童センター・児童館 情報



## ● しいの木児童センター ☎ 39・0114

行事名	とき	対象・定員・申込みなど
遊戯室であそぼう	3月3日(火) 午前10時～	乳幼児親子
にこにこ	3月6日(金) 午前10時30分～	乳幼児親子
伝承あそびをしよう	3月7日(土) 午後1時30分～	小学生
児童センターまつり	3月14日(土) 午後1時30分～	乳幼児親子、小学生、地域の方
遊戯室であそぼう	3月17日(火) 午前10時～	乳幼児親子
工作あそび(小物入れ)	3月21日(土) 午後1時30分～	小学生
ヨガ教室 <b>要予約</b>	3月25日(水) 午前10時～	小学生10人まで

## ● ひまわり児童館 ☎ 39・3600

行事名	とき	対象・定員・申込みなど
工作あそび(春のリース作り)	3月7日(土) 午前10時30分～	小学生
きらきら	3月11日(水) 午前10時30分～	乳幼児親子
おひさまおはなし会	3月12日(木) 午前10時30分～	乳幼児親子
とぼしてあそぼう(UFO)	3月14日(土) 午前10時30分～	小学生
みんなで作ろう(家の壁紙作り)	3月21日(土) 午前10時30分～	小学生
卓球大会	3月26日(木) 午前10時30分～	小学生
工作あそび(時間割表作り)	3月28日(土) 午前10時30分～	小学生

## ● さざんか児童館 ☎ 28・2088

行事名	とき	対象・定員・申込みなど
ぼかぼかみんなでランチ(自由参加)※	3月2日(月) 午前10時30分～	乳幼児親子
おはなし会	3月7日(土) 午前10時～	小学生
Let's Try・子育て相談みんなでランチ(自由参加)※	3月13日(金) 午前10時30分～	乳幼児親子
Wall art	3月14日(土) 午後1時～	小学生
べびーたち	3月18日(水) 午前10時30分～	乳幼児親子
工作教室	3月21日(土) 午前10時～	小学生
Happy Day みんなでランチ(自由参加)※	3月23日(月) 午前10時30分～	乳幼児親子
さざんか寄席	3月24日(火) 午後1時30分～	落語家立川かしま氏による独演会 小学生以上、地域の方
染物体験	3月25日(水) 午前10時～	小学生
しょうぎ大会	3月27日(金) 午前10時～	小学生
卓球大会	3月28日(土) 午前10時～	小学生
誕生日会	3月30日(月) 午前10時～	小学生
スポーツ大会	3月30日(月) 午後1時～	小学生

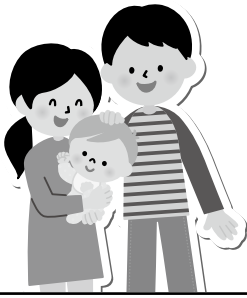
※ランチに参加される方は、お弁当・水筒を持参してください。

## ● 子育てに関する相談窓口

種類	とき	ところ	相談員	問合せ
子育て相談	月曜日～金曜日(祝日除く) 午前10時～午後3時	各保育園	町保育士	豊山保育園 ☎28・2888 富士保育園 ☎28・3459 青山保育園 ☎28・3562
さざんか児童館 子育て相談	3月13日(金) 午前10時30分～11時30分	さざんか児童館	愛知県家庭相談員	さざんか児童館 ☎28・2088
家庭児童相談	3月13日(金) 午後1時～午後3時	保健センター2階研修室	愛知県家庭相談員	保健センター ☎28・3150
教育相談	月曜日～金曜日(祝日除く) 午前9時～午後4時 ☎0120・28・7867	新栄学習等供用施設	豊山町教育相談員	学校教育課学校教育係 ☎28・2211
家庭教育相談	3月18日(水) 午後1時～午後3時	役場3階会議室3 (よろず相談会場内)	町内在住の 子育てネットワーク	生涯学習課生涯学習係 ☎28・0396

・相談内容に応じた相談窓口を紹介いたします。・子育てに関する相談にも応じます。  
・県内で活躍する相談員が家庭教育に関する様々な情報を提供します。  
お気軽にお越しください。





# 子育てひろば

子育てに関する情報をお届けします。

## 子育て支援ピックアップ

### ファミサポ交流会 アロマクリーム作りとセルフハンドケア

知ってるようで知らない、アロマの世界…アロマの魅力…アロマに触れて生活に潤いを取り入れてみませんか？会員どうしの交流を目的としています。非会員で興味をお持ちの方や託児を希望される方などは、ファミリー・サポート・センターまでお問い合わせください。

- ▶ **と き** 3月18日(水) 午前10時～正午
- ▶ **と ころ** 総合福祉センター南館ひまわり
- ▶ **講 師** 中川めぐみ氏 (プランニングGreen Garden代表)
- ▶ **申込み・問合せ** ファミリー・サポート・センター ☎39-0060
- ▶ **参加費** 無料 (作られたアロマクリームは持ち帰りできます)
- ▶ **定 員** 10名 (ファミサポ会員限定)
- ▶ **申込締切** 3月13日(金) 先着順・電話可

保健センター情報 ☎28・3150

#### ● 妊婦向け

事業名	と き	内 容
母子手帳交付 <b>予約不要</b>	毎週月曜日 午前8時30分～正午 ※ご都合の悪い方は事前にご連絡ください。	母子手帳交付、妊婦健康相談 対象者：妊婦 持ち物：妊娠届出書、マイナンバーカードか通知カード
妊婦相談 <b>要予約</b>	毎週月曜日 午前8時30分～正午	助産師、保健師による相談 対象者：母子手帳交付済みの妊婦の方 持ち物：母子手帳
ニューファミリー教室 <b>要予約</b>	3月5日(木) 午前9時30分～午前11時30分	「妊婦さんの歯科健診と栄養相談」 対象者：妊婦とその夫 持ち物：母子手帳

#### ● 乳幼児向け

事業名	と き	内 容
あかちゃん相談 <b>要予約</b>	3月18日(水) 午後1時30分～午後3時	助産師による母乳相談、保健師による相談、交流会 対象者：生後6か月までの乳児 持ち物：母子手帳、タオル2枚(母乳相談希望の方のみ)
こども健康相談 <b>要予約</b>	3月4日(水) 3月25日(水) 午前9時30分～午前10時30分受付	身体計測、保健師、助産師、栄養士による健康相談 対象者：乳幼児と保護者 持ち物：母子手帳
あかちゃん広場 <b>要予約</b>	3月10日(火) 午前10時～午前11時30分	「言葉を育む親子の関わり」講師：言語聴覚士 対象者：生後4か月から12か月までの乳児と保護者
食育ひろば <b>予約不要</b>	3月17日(火) ※すくすく相談・歯科健診と同日実施	内容：食育に関するお話 対象者：2歳児
3か月児健診	3月24日(火) 午後0時30分～午後1時受付	対象者：令和元年11月の出生者 持ち物：母子手帳、アンケート
2歳児すくすく相談・ 歯科健診	3月17日(火) 午前9時～午前9時15分受付	対象者：平成30年2月～平成30年3月の出生者 持ち物：母子手帳、アンケート、歯ブラシ、コップ、タオル
2歳6か月児すくすく相談・ 歯科健診	3月17日(火) 午前9時30分～午前9時45分受付	対象者：平成29年8月～平成29年9月の出生者 持ち物：母子手帳、アンケート、歯ブラシ、コップ、タオル
3歳児健診	3月12日(木) 午後0時30分～午後1時受付	対象者：平成29年2月～平成29年4月1日の出生者 持ち物：母子手帳、アンケート、視力聴力検査結果票、検尿

#### ● 妊娠希望の方

予防接種				
事業名	と き	対象者	接種方法	接種場所
風しん 予防接種 <b>要予約</b>	3月31日 (火)まで	・妊娠を予定、希望している女性とその夫 ・妊婦の夫 ※風しんの罹患歴がなく、風しん予防接種を受けたことがない方に限ります。	医療機関にご予約の上、お出かけください。 費用：無料	杉山医院・N.キッズレディースクリニック・ とよ山内科クリニック・わかばファミリー クリニックおよび北名古屋、清須市の 指定医療機関

## 情報コーナー

県などの情報をお知らせします

## 3/19 不動産無料相談

不動産に関する取引と悩みごとの相談をお受けします。秘密は厳守します。

▼とき 3月19日(木) 午後1時～午後4時

▼ところ 北名古屋市社会福祉協議会本所 1階相談室

▼問合せ 公益社団法人愛知県宅地建物取引業協会 西尾張支部 ☎0586・81・3344、FAX0586・81・3335

## info シルバー人材センターの事務費を改定

シルバー人材センターの事務費は、公益社団法人として適正な運営をするための経費に充てさせていただいています。4月から、次のとおり事務費を改定します。仕事の依頼をされるご家庭・事業所様におかれましては、ご理解とご協力をいただきますようお願い申し上げます。

▼事務費率 8%→10%

▼改定時期 令和2年4月1日から

▼問合せ (公社)豊山町シルバー人材センター ☎28・6322

## 3/13 シルバー人材センター 入会説明会

町内にお住まいで60歳以上の健康で働く意欲のある方の入会をお待ちしております。お誘いあわせの上ご参加ください。

▼とき 3月13日(金) 午前10時～

▼ところ 総合福祉センター南館ひまわり

▼持ち物 筆記用具

▼申込み・問合せ (公社)豊山町シルバー人材センター ☎28・6322

## info 県立名古屋言学校 教育相談

見えにくい、見えないことで困っているお子さんの生活や学習についてお気軽にご相談ください。相談は無料です。

▼受付時間 午前9時～午後4時30分 (土・日・祝日を除く)

▼問合せ 愛知県立名古屋言学校 ☎052・711・0009

## 3/15 もりの学舎まつり

県では、愛・地球博記念公園内の環境学習施設「もりの学舎」で、森のたんけんゲームなどのイベントを行います(申込み不要、参加無料)。

▼とき 3月15日(日) 午前11時～午後3時(雨天決行)

▼協賛 名古屋キワニスクラブ

▼問合せ もりの学舎 ☎0561・61・2315

## 自衛官募集

採用種目	予備自衛官補
制度概要	一般社会人や学生といった自衛官未経験の方が、予備自衛官として任用されるための教育訓練を受けるための制度です。
訓練手当	日額7,900円
一般公募応募資格	日本国籍を有する18歳以上34歳未満の方 (令和2年7月1日現在)
技能公募応募資格	18歳以上の方で、保有する国家免許資格等に応じて55歳未満の方 (令和2年7月1日現在)
受付期間	4月10日(金)まで 締切日必着
試験期日	4月18日(土)から21日(火)までの間の指定された1日
申込み問合せ先	自衛隊愛知地方協力本部 小牧分駐所 ☎73・2190 自衛官募集相談員 町内在住 熊沢直紀 ☎28・0098

## 3/19 統一QRコード決済 店舗向け説明会

総務省による「統一QR「JPQR」普及事業」店舗向けトライアル説明会を開催します。総務省では、「JPQR」を活用してマイナポイントの店舗開拓を行っています。「JPQR」は、一般社団法人キャッシュレス推進協議会より策定されたコード決済の統一規格です。複数社ある決済QRコードを一枚のQRコード(JPQR)に統一することで複数社の決済に対応できます。このJPQRを導入していただける事業者様向けにトライアル説明会を開催しますのでご興味のある事業者の方は、ぜひご参加ください。

※QRコードは(株)デンソーウェブの登録商標です。

▶とき 3月19日(木) 午前10時～正午

▶ところ 豊山町役場 2階会議室1

▶メリット

- ①複数の国内QR決済サービスと一度の申し込みで同時契約が可能
- ②統一化されたQRコード(読み取り端末不要)により決済がより簡単・スピーディーに
- ③マイナポイント活用により集客力UP

参加をご希望される方は、事業所名、業種、連絡先、連絡担当者を担当窓口までお知らせください。

▶問合せ 産業・都市政策課 産業・観光係 ☎28・0944

# エアポート✳️インフォメーション

空港周辺施設のイベントや行事をお知らせします。

## あいち航空ミュージアム

### 素晴らしいラジコン模型航空機の世界展

全長5メートルを超える大型機や、世界大会の出場機、クラシック機から最新機まで、約60機のラジコン模型航空機を一堂に展示します。

さらに、ラジコン模型航空機の歴史や魅力を紹介するパネル展示や、各種協議会風景の映像上映を行います(約40分、繰り返し上映)。

- ▶とき 3月20日(金・祝)～4月5日(日)
- ▶ところ あいち航空ミュージアム メッセプラザ

### ラジコンマニアのトークショー

展示にご協力をいただいたラジコン模型航空機の所有者をお招きし、その魅力や、協議会での思い出を語っていただきます。

- ▶とき 3月21日(土) 午後1時30分～午後2時30分
- ▶ところ あいち航空ミュージアム  
フライングボックス前ステージ  
(先着40名様分の座席をご用意、立ち見も可)

いずれも、入館料のみで観覧・参加できます

臨時休館のお知らせ 3月4日(水)～6日(金)

#### 施設案内

- 開館時間 午前9時30分～午後5時  
(最終入館：午後4時30分)
- 休館日 火曜日(祝日の場合は翌日)

- 入館料 大人1,000円、  
高大生800円、小中学生500円
- ▶問合せ：あいち航空ミュージアム  
☎39・0283 ㊟29・2011

## 名古屋空港ターミナルビル

今月は中国の伝統的な楽器「二胡」とピアノのコンサートを初めて開催します！  
どこか懐かしい東洋の音色と、西洋の音色が合わさる癒しのひとときをお送りします。  
この機会にぜひ、お昼の空港でお楽しみください！

### ★県営名古屋空港 お昼のコンサート★

- 『春めく癒しの二胡コンサート』
- とき：3月25日(水) 正午～
- 会場：ターミナル1階 到着ロビー
- 出演：サカベ エナ(二胡)  
村岡 明日香(ピアノ)



### ★県営名古屋空港 ミニギャラリー★

- 『名古屋空港のあゆみ写真展』
- とき：3月3日(火)～22日(日)
- 会場：ターミナル3階 展望ロビー



県営名古屋空港  
キャラクター  
なごびよん



写真は  
昨年のものです。

- イベント参加は無料です。
- ▶問合せ：名古屋空港総合案内所  
☎28・5633

#### 【公共交通機関利用のお願い】

連休等の長期休暇時は、駐車場が満車になり駐車できない場合がございます。空港にお越しの際は、公共交通機関などのご利用をお願いいたします。

- ▶駐車場に関する問合せ：  
県営名古屋空港管理事務所 ☎29・1600



# 生涯学習のまち



## 親子でクッキング



アレルギー対応のお菓子作りに挑戦。親子で包丁の使い方を学びながらリンゴのケーキとキラキラゼリーを作りました。

## ミニソフトバレーボール教室・大会



ミニソフトバレーボール大会では各チームが練習の成果を発揮し、力を合わせて競いました。大人も子どもも一緒になって楽しむことができました。

## ふれあいひろば



土曜日のふれあいひろば「バウンドテニス」です。ラケットの握り方から学び、いつもみんな楽しく、ボールを追いかけています。

## ぴよぴよコンサート



0歳から就園前のお子さんと保護者を対象にした「ぴよぴよコンサート」。今回はピアノ・アコーディオン・フルートによるミニコンサートを開催しました。

## 家庭教育講演会



大嶋啓介氏による家庭教育講演会を開催しました。「どうすれば人が輝くのか」をテーマに子どもとの関わり方等について講演していただきました。

## 豊寿大学



60歳以上を対象にした年10回からなる「豊寿大学」。今年も様々なジャンルについて学びました。

2020  
3月

# スクールホットライン

## 「人権の花」運動

From 豊山小学校

本年度、豊山小学校は「人権の花」運動に参加しています。「人権の花」運動とは、花を育てることによって命の大切さを知り、思いやり

の気持ちを育てていこうというものです。昨年六月に、「人権花の運動始め式・花植え式」を行いました。本校の児童は園芸委員が参加し、PTA

ふれあい委員・人権擁護委員・法務局・豊山町福祉課の皆様をお迎えして式を行いました。式の中では、人権擁護委員さんに、人権についての

講話をしていただきました。また、式には人権イメージキャラクターの人KENも登壇し、児童は大喜びでした。その後の花植え式では、日野草

やマリーゴールドなどの夏の花を参加者みんなで植え、一緒に記念撮影も行いました。

後日、花植え式で植えたプランターの一部を、園芸委員が豊山町役場にお届けしました。かわいらしい花たちが、役場を訪れる方々の心を和ませてくれたことでしょうか。



秋には、パンジー、ビオラ、ノースポールなどの花の植え付けを行いました。園芸委員は暑い日も寒い日も水やりを行い、委員会の時間には、草取りもがんばりました。おかげで、一年を通してきれいな花を咲かせることができました。

今年一月には、人権花終式を行いました。一年の活動を振り返りました。また、活動の様子をまとめたパネルを園芸委員が作成しました。パネルの感想欄には、「私たちが育てた花を見て、みんなが優しい気持ちになれたらうれしいです」と書かれました。

みんなの気持ちがいっぱい詰まった花。今日も、色とりどりの花たちが、「みんな違ってみんないい」というメッセージを届けてくれています。

## シリアの 織月

せんげつ  
ジャーナル

皆さん、こんにちは！豊山町の冬は寒いですね。楽しい時もありますけど、私は豊山の冬が好きです。天気もよくて、お花が咲いている木さえありますから、シリア人が想像できない魅力的な冬です。

私は先日、町内で引越しました。この引越して、「自分のうち」という感覚が思ったより複雑だと気づきました。「うち」はプライベートなところで、「そこ」の世界とは分かれています。私の母がよく言うのは、昼間1回帰ったら、「もう、その世界に戻っていきたくない」。子どもの頃、それを聞いて、「うち」と「そこ」ははっきり分けられていると思いました。

でも今、初めて自分で「うち」を作っているとき、中間の部分もあると思います。豊山町での2つのアパートを比べて、完全にうちとそこを分けると、逆に「うち」の感じがなくなると気づきました。というのは、前のアパートでは、プライベートのために窓は、すりガラスでした。外の様子が見えない部屋で「うち」を作ろうとしました。でも、どんなに頑張っても、ケージや箱に住んでいるように感じました。

新しいアパートは、窓から鳩や雀が飛んでいる様子が見えます。中から見られるので、「このうちに鳥がいる」と言えます。でも、家の中でケージにいる鳥とは違います。鳩たちはやっぱり外の鳥ですから、自由に窓の枠に入っ、自由に出ていけま

す。「うち」と「そこ」に同時にいる存在です。こんな様子が見られたら、自分もこの壁にさえぎられることなく、鳥みたいに飛べるように感じます。

それに、よく考えたら、音も大事だと思えます。どのうちでも、リビングで聞こえるかすかなトラックの音がなかったら、「うち」の一番深い部分を感じられないかもしれません。遠くから聞こえるエンジンの音を聞いて、本から目を上げて、日当たりで自分の部屋を見渡します。音が遠ざかったら、

「あ。静か。」  
(外の世界が動き続けている。うちは安泰で恵まれている...)

「あ。静か。」  
「神、そらに知るしめす。すべて世はこともなし。」\*  
\*上田敏訳

### 今月のワンポイント英会話

Homey: 居心地いい (家、場所)

例: I love going to dinner at the Smiths' house - it's so homey. スミスさんの家が居心地いいから、そこで夕食を食べるのが好きです。

### 今月のお知らせ

今月のお知らせを英語でご紹介します。

Airport View Foot Races at Shinmei Park, March 1st! 8:40am~11:30am  
Come out and cheer on our Toyoyama runners!



役場で勤務しているシリア ローズ ラングフォード (Celia Rose Langford) 国際交流員のコラムです。

織月 (せんげつ)  
三日月などの、織糸のような細い形の月のこと。



# わいわいプラザ

これから開催されるイベントや、スポーツなどの大会結果、その他、町民活動を行う団体からのお知らせなどをお届けします。

## 参加者募集

### 老人クラブ新規会員募集

老人クラブは、地域で活動する自主的な組織です。高齢者の生きがいや健康づくりを目的に、スポーツ大会の開催、地域環境の保全、救急医療情報キットの普及等の活動に取り組んでいます。

各活動への参加が、ご自身の健康増進等に繋がります。これまでの知識・経験を生かして、充実した時間を過ごしてください。

申込みは、随時受け付けています。皆様のご加入をお待ちしています。

**対象者** 町内に在住の  
60歳以上の方

**申込方法** 老人クラブ連合会事務局か  
各地域老人クラブ会長にご  
連絡ください。

**問合せ** 老人クラブ連合会事務局  
(保険課高齢者・介護係)  
☎28・0100

## 参加者募集

### 見守り活動の参加会員募集

老人クラブでは、下校する町内の小学生の見守り活動を実施しています。

見守り活動とは、事前に本活動に登録した老人クラブ会員が小学生の下校時刻に合わせ、危険箇所等に立ち、安全を見守る活動です。時間・場所の指定はないため、ご自身の予定に合わせて活動できます。登録後、活動時に使用する横断旗・ベスト等の備品をお渡しします。

老人クラブ会員であればどなたでもご参加いただけます。お気軽にご参加ください。

**対象者** 老人クラブ会員

**申込方法** 老人クラブ連合会事務局か  
各地域老人クラブ会長にご  
連絡ください。

**問合せ** 老人クラブ連合会事務局  
(保険課高齢者・介護係)  
☎28・0100

## 募集

### まちフェス スタッフ募集

NPO法人豊山町まちづくりサポーターでは、「とよやま町(まち)フェスタ」にスタッフとして参加して下さる方を募集しています。司会・事務員・音響・企画など、趣味や特技を活かし

と一緒にまちフェスを盛り上げてくださる方を募集します。詳しくは、下記までお問い合わせください。

**問合せ** まちフェス事務局  
☎050-5361-2831  
Eメール  
toyoyama.machifesta@gmail.com

## お知らせ

### あみものクラブ作品展

あみものクラブが作品展を開催します。子どもから大人まで、世界で一つの作品を展示します。一本の糸から編み上げる独創的な作品の数々をご覧ください。ご入会もお待ち致してます。

**とき** 3月14日(土)～28日(土)  
**ところ** 社会教育センター ロビー  
**問合せ** 関谷房恵  
☎28-6068

## 募集

### 豊山にじいろ食堂

食を通じ、「子どもと地域の交流の架け橋」となる場所の提供を目的として、豊山にじいろ食堂が開催されます。事前の予約は必要ありません。

**とき** 3月15日(日)  
**受付** 午前11時～午後2時(定員になり次第締め切ります)食事の提供は午前11時30分から始めます。

**ところ** 社会教育センター3階 和室  
**定員** 50名  
**メニュー** 手作りパン、クリームシチュー、サラダ、デザート

**主催** 豊山にじいろ食堂  
代表 伊藤章代

**問合せ** 福祉課福祉係  
☎28・0912

## 結果報告

### 町民卓球大会

1月26日(日)、卓球連盟主催による第47回町民卓球大会が社会教育センターアリーナで行われました。参加者は一般100名、ラージ25名、スポ少42名の計167名でした。結果は次のとおりです。

## ●一般の部

### ▼団体戦

優勝 A-2  
秋田直哉・榎澤俊良・平戸佑太・後藤杏里

### 準優勝 E-3

佐藤明・水野雅美・丹羽康太郎・井上奈々美

### 第3位 G-1

塚田明夫・上杉絵美・黒川愛瑠・中谷瑠莉

### 第3位 B-3

林孝幸・大橋恭子・川上權晴・熊崎梨雪花

### ▼ラージボールA級

優勝 堀場チーム  
堀場和彦・山県正英・藤井郁代・岩成三枝子

### 準優勝 柴田チーム

柴田祥一・安藤薫・東條ハス子・森島千鶴子・佐藤光子

### 第3位 渡辺チーム

渡辺啓行・清水隆・津野友子・坪川喜美代

### ▼ラージボールB級ダブルス

優勝 西村誠子・岡本小夜子  
準優勝 高木秀男・三浦光子

### 第3位 中島サチエ・土屋とみ子

## ●小学生の部

### ▼6年生

優勝 奥美月  
準優勝 後藤清聡

第3位 玉城海羽

第3位 森ななみ

### ▼5年生

優勝 佐藤琉翔

準優勝 天池寧音

第3位 大西永都

第3位 田中萌伽

### ▼4年生

優勝 後藤大輝

準優勝 岡部結奈

第3位 伊藤拓磨

第3位 江崎祥太郎

### ▼3年生以下

優勝 中嶋紗梨

準優勝 青山実ノ里

第3位 下林和佳

第3位 林柑希

### ▼問合せ

豊山町体育協会 ☎28・2212



# 今月のお知らせ

社会教育センター図書室  
☎28・5449

## おはなし会

町内2つのボランティアグループによる楽しいおはなし会を開催します。

3/12 **おひさまのおはなし会**

とき 3月12日(木)

午前10時30分  
総合福祉センター

ところ 南館ひまわり

対象 乳幼児

とき 3月21日(土)

午後1時30分  
社会教育センター

ところ 幼児遊戯室

対象 小学校低学年、幼児

休館

資料整理のため、3月31日(火)は、図書室をお休みします。

4月1日(水)からは平常どおり利用できます。

問合せ 社会教育センター

図書室  
☎28・5449

## 新刊



じぶんではなをかめるかな

(3歳〜5歳向け)

児童書

深見 春夫 さくえい

(岩崎書店)

はなをかむのが、じょうずにできないユウタくん。あるとき、いつともより力をいれてこすっていると、はながまっ赤になり、ユウタくんの顔から逃げ出して…。ティッシュの神様が魔法のはなをかみトレーニングを伝授する。



一般書 絵でわかる薬のしくみ

一般書

(講談社)

船山 信次 著

服用中は納豆を食べてはいけない薬がある？抗アレルギー薬の副作用を応用した睡眠改善薬がある？薬が私たちの身体に作用するしくみについて、図(絵)を駆使しながらわかりやすく解説する。

## 豊山俳句クラブ

青山克己 選

片隅で密かに開く初神籤

黒澤裕子

寒夕焼ステンドグラスの歪みかな

田村多喜子

我が心あらたかなるや除夜の鐘

坪井昭子

工事に異国の言葉冬帽子

東海林宗義

冬の灯の点して昏き厨かな

杉浦みどり

七草の日を待たずしてインコ逝く

水野真弓

叔母一人母もくははる女正月

石黒貴代子

ちぢこまるやうに暮れゆく冬の街

青山とも子

九州の初春群青の特急に

谷崎 琴

夕映えに色を重ねて冬紅葉

岡島 齋

塩壺が少し湿りて寒に入る

高木須磨子

夜が更けてサンタは父と気づく吾子

山下敬太

天心に尖がる寒月闇着し

坪井径子

梅開くまでの座敷に志野茶碗

青山克己

## 豊山歌壇

水野笑子 選

はらはらと舞ひ落つ葉の色染しみて

踏みしは遠き若き日のこと

山田 米

街路樹の落ち葉踏みゆく遊歩道つる

べ落しに陽は沈み行く

柴田満枝

白束帯の天皇儀式をテレビに見る神

秘的なり大嘗祭の

中澤芳子

秋空に爆音残し七色の雲引きブルー

インパルス飛ぶ

渡辺トヨ子

豊山の航空ミュージアムを訪ひぬ第

二の古里の発展うれし

街路樹の落ち葉は風に吹き寄せられ

根方の植栽にまとい付きある

荒川昌枝

旅立ちし人を想ひて仰ぐ空夕タペセま

りて七色の虹

親よりも二十年程も長生きす幸多

かりしと家族に感謝す

小出寿枝

島民のみな去りて今は無人島軍艦

島は白波に浮かぶ

落ち葉敷く上に朝顔芽吹きをり気

候変動を今日も見つけぬ

一柳千鶴子

植える木幾本ありや帰ってくる子

等が持て余すは目に見えてゐる

水野笑子

## 編集後記

18世紀の著書『法の精神』。三権分立を初めて提唱し、フランス革命やアメリカ独立の思想に大きな影響を与え、近代社会にもなお受け継がれている▼著者のモンテスキューをはじめ、この時代の思想家たちの文章は、どれも平易で読みやすい。各地で盛んに開かれる社交の場に持ち寄り、そこに集う人々に読んでもらうために書かれていたからだ。難解な学術論文の様式を避け、巧みな話術で読み上げ、仲間たちの反応を見る。人々の会話のやりとりから、現代社会にもつながる先進的な思想が生まれた▼このような社交界はサロン文化と呼ばれ、この時代の貴族たちが各地でこぞって開催した。自身のサロンの品位を上げるため、著名な客人は取り合いになるほど。知的な会話や気の利いたやりとりを楽しむながら、新しい文化や教養が華ひらいていったのである▼当時は敷居の高そうなサロンも、現代社会ではもっと手軽なものである。町には健康長寿を目指した高齢者サロンがたくさんある。身近なところで集まり、会話や趣味などを皆で楽しむ。文化教養といった高尚なものを掲げなくてもよい。人と人とのつながりから生まれる豊かな時間、やすらぎのあるひとときこそ、サロンで得られるかけがえのない成果である。ぜひ足を運んでいただきたい。

# 3月

納期限・  
口座振替日

3/2月

●固定資産税・都市計画税4期分 ●国民年金保険料1月分  
●保育料2月分 ●介護保険料第9期分  
●国民健康保険税第9期分 ●後期高齢者医療保険料第8期分

3/31

●国民年金保険料2月分  
●保育料3月分 ●介護保険料第10期分  
●国民健康保険税第10期分

日	月	火	水	木	金	土
<b>1</b> 休日急病診療所 ☎ハルクリニック (北名古屋市) 0568-25-8001 🏠ぱんだ歯科 (北名古屋市) 0568-26-3388	<b>2</b> 母子手帳交付 妊婦相談 ②可燃ごみ	<b>3</b> まちかど健康長寿教室 (保健センター) ①可燃ごみ	<b>4</b> こども健康相談 元気はつらつサロン (しいの木) 消費生活相談 ②不燃ごみ	<b>5</b> ニューファミリー教室 ①不燃ごみ	<b>6</b> ②可燃ごみ	<b>7</b> ①可燃ごみ
<b>8</b> 休日急病診療所 ☎名古屋整形外科 人工関節クリニック (北名古屋市) 0568-22-7772 🏠岡崎歯科 (清須市) 052-400-7236	<b>9</b> 母子手帳交付 妊婦相談 ②可燃ごみ	<b>10</b> あかちゃん広場 健康ほっとサロン (ひまわり) 身体障がい者等相談、 母子家庭自立支援・ 就業相談 ①可燃ごみ	<b>11</b> 元気はつらつサロン (しいの木) ②資源分別収集	<b>12</b> 3歳児健診 うたごえクラブ (さざんか) ①資源分別収集	<b>13</b> こころの健康相談 家庭児童相談 まちかど健康長寿教室 (富士供用施設) 家庭児童相談、 さざんか児童館子育て相談 ②可燃ごみ	<b>14</b> ①可燃ごみ
<b>15</b> 休日急病診療所 ☎きよす整形外科 クリニック (清須市) 052-400-1188 🏠せきや歯科クリニック (北名古屋市) 0568-24-8241 紙資源分別収集	<b>16</b> 母子手帳交付 妊婦相談 ②可燃ごみ	<b>17</b> すくすく相談・歯科健診 食育ひろば 健康ほっとサロン (ひまわり) 心配ごと相談 ①可燃ごみ	<b>18</b> あかちゃん相談 元気はつらつサロン (しいの木) よろず相談、 消費生活相談、 家庭教育相談、法律相談 ②不燃ごみ	<b>19</b> 女性相談 ①不燃ごみ	<b>20</b> 休日急病診療所 ☎きとう医院 (清須市) 052-400-7211 🏠おぜき歯科クリニック (清須市) 052-401-8020 ②可燃ごみ	<b>21</b> ①可燃ごみ
<b>22</b> 休日急病診療所 ☎済衆館病院 (北名古屋市) 0568-21-0811 🏠医療法人東洋会 西春中央歯科 (北名古屋市) 0568-23-0066	<b>23</b> 母子手帳交付 妊婦相談 オレンジカフェ (しいの木) ②可燃ごみ	<b>24</b> 3か月児健診 ①可燃ごみ	<b>25</b> こども健康相談 成人健康相談 ②資源分別収集	<b>26</b> ①資源分別収集	<b>27</b> ②可燃ごみ	<b>28</b> ①可燃ごみ
<b>29</b> 休日急病診療所 ☎かんやまクリニック (北名古屋市) 0568-23-2007 🏠新清洲歯科医院 (清須市) 052-409-6777	<b>30</b> 母子手帳交付 妊婦相談 ②可燃ごみ	<b>31</b> ①可燃ごみ	1	2	3	4

※ごみ収集「①可燃ごみ」は第1地区可燃ごみ収集日の意味です。以下同じです。※リサイクルステーション開設日時：毎週金・土・日曜日、午前8時30分～午後4時45分  
※☎印：休日救急外科病院の診療時間：午前10時～正午 午後1時～午後5時(年末年始も診療)、🏠印：休日歯科診療の受付時間：午前9時30分～午前11時30分(年末年始も診療)

## 休日急病診療所マップ



町への問合せ先 TEL 0568-28-0001 (代表)

FAX 0568-28-2870 (会計課、住民課、保険課、税務課、福祉課)  
0568-29-3151 (建設課、産業・都市政策課)

0568-29-1177 (総務課、防災安全課、教育委員会事務局)  
0568-29-3152 (議会事務局)

<https://www.town.toyoyama.lg.jp/>

町の人口(2月1日現在) 総人口：15,743人(-17人) 男性：8,069人(-6人) 女性：7,674人(-11人) 世帯数：6,754戸(-5戸)

「広報とよやま」令和2年3月号 通巻第616号 発行・豊山町 編集・総務部総務課 〒480-0292 愛知県西春日井郡豊山町大字豊場字新栄260番地 ☎(0568) 28-0913  
「広報とよやま」は再生紙を使用しています。

