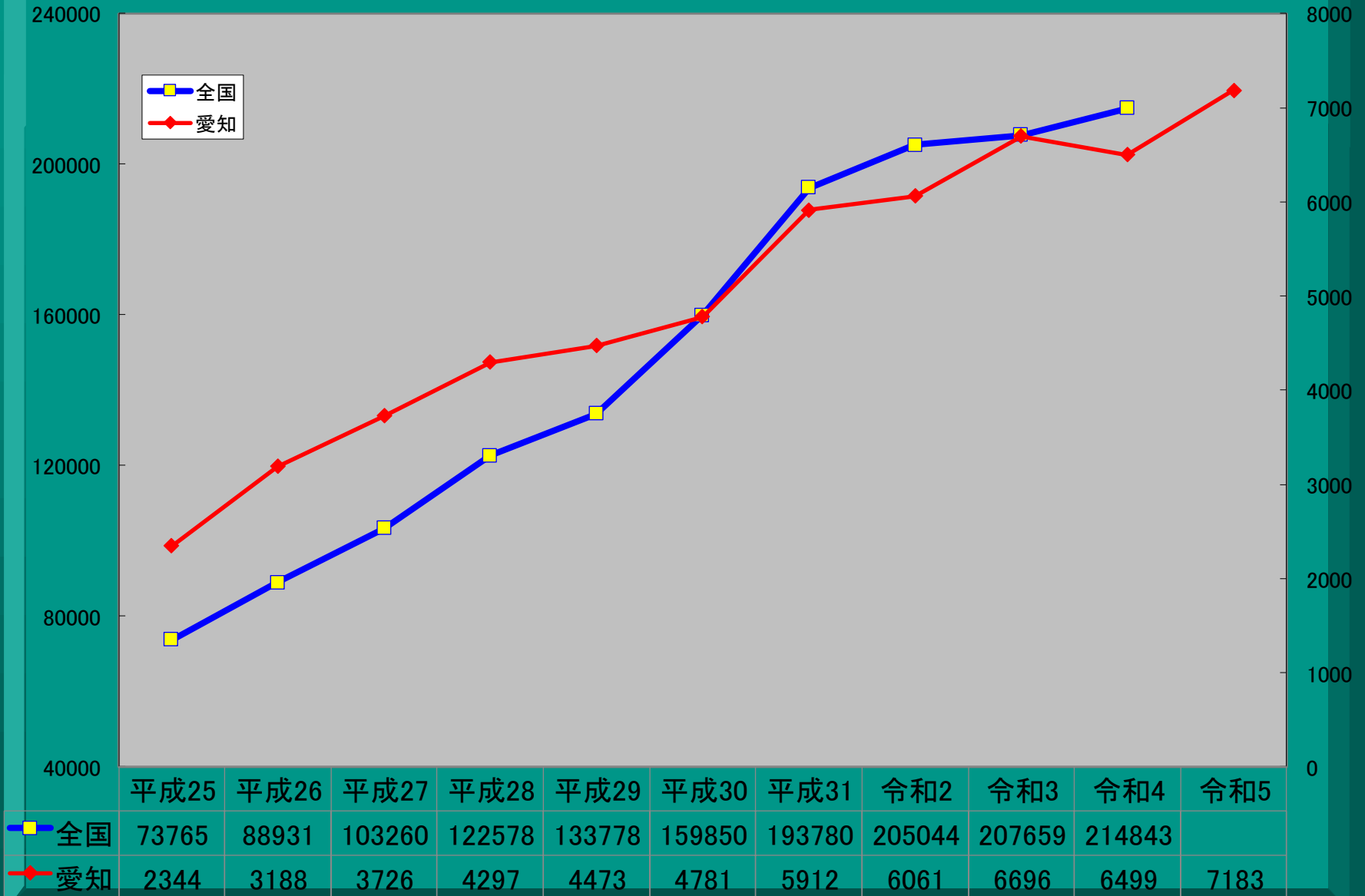


児童虐待の現状

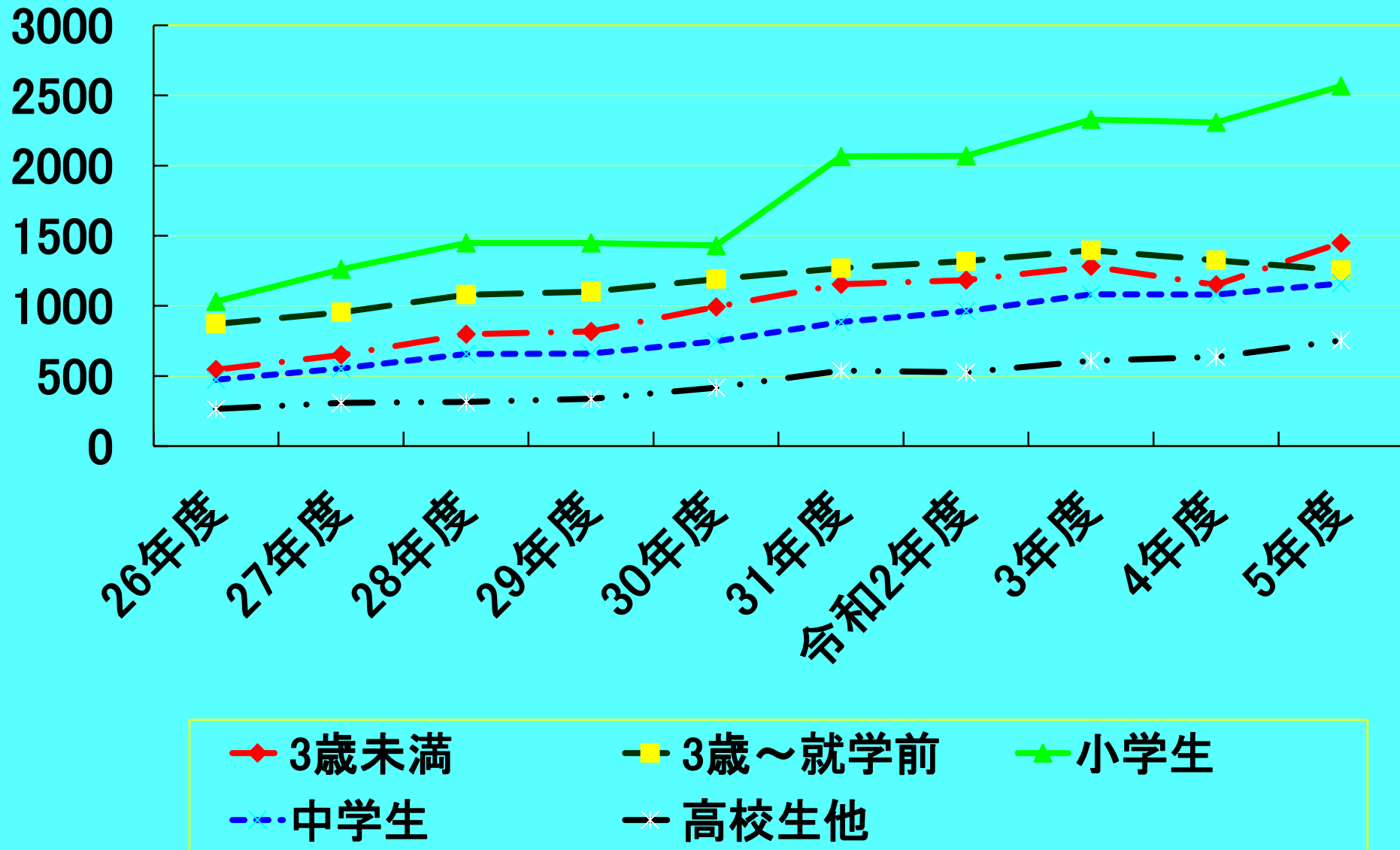
令和6年度 豊山町代表者会議

12, Feb, 2025

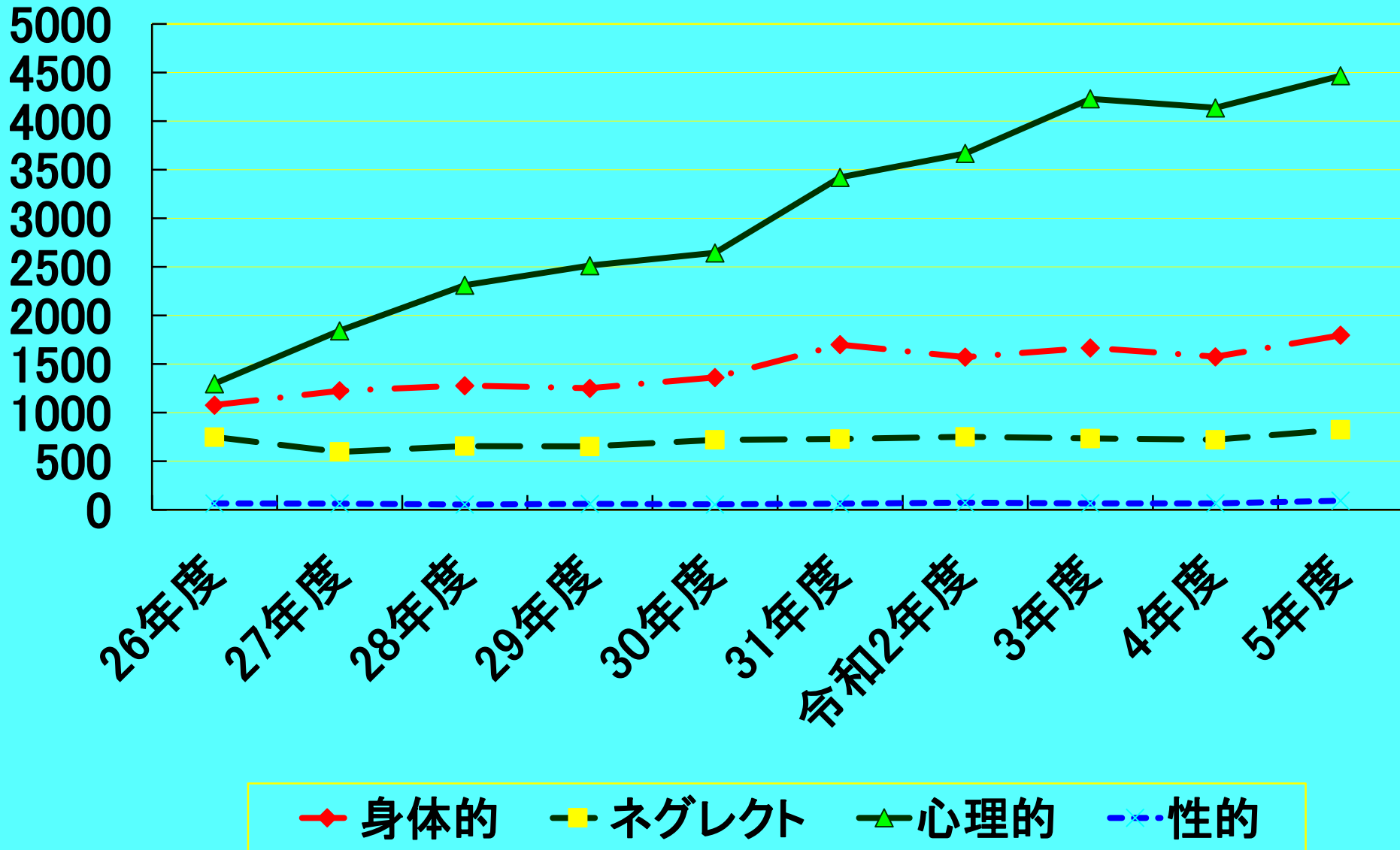
統計からみた虐待—相談受付件数—



年齢別虐待児の推移

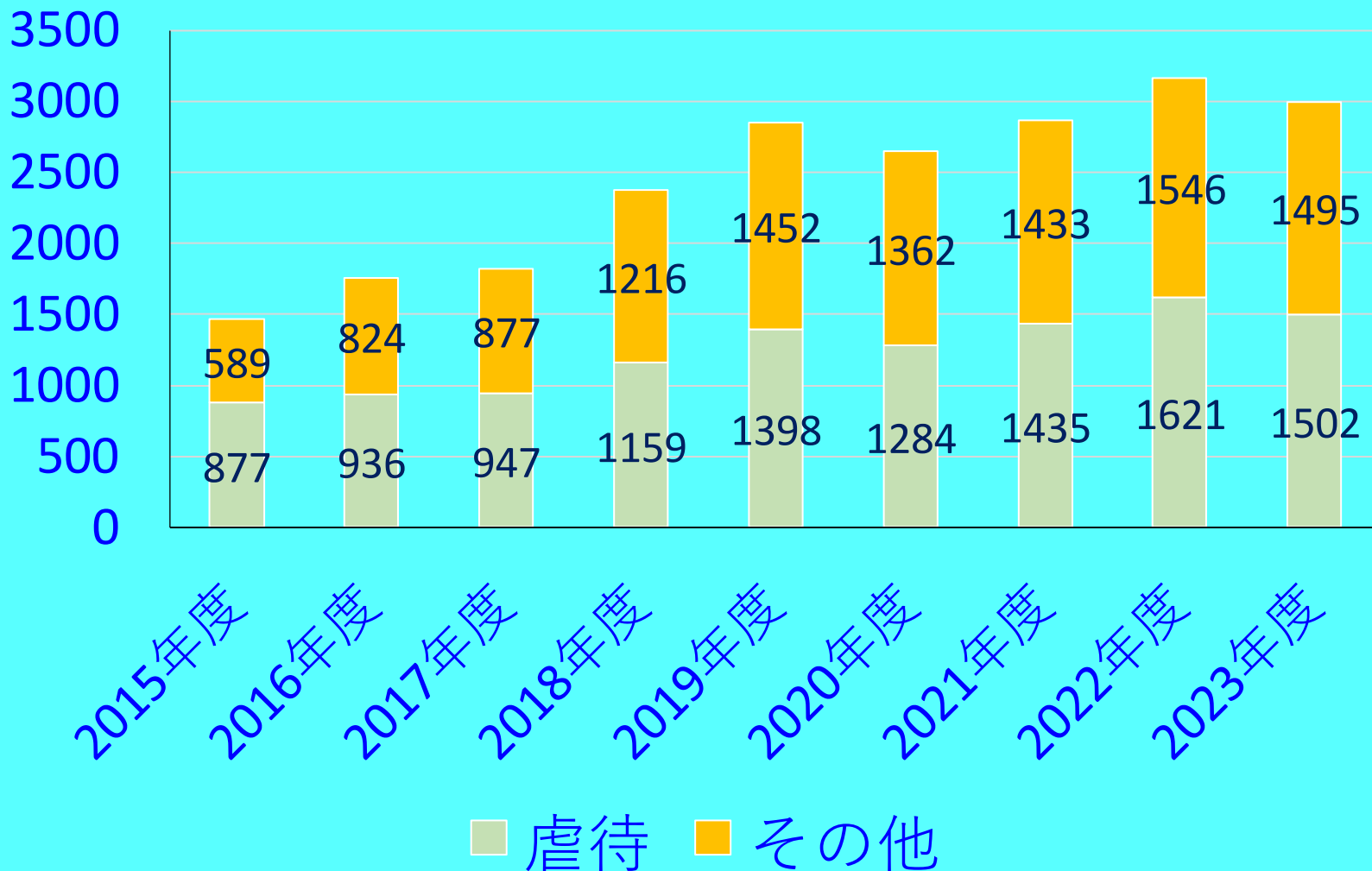


虐待種別の年次推移

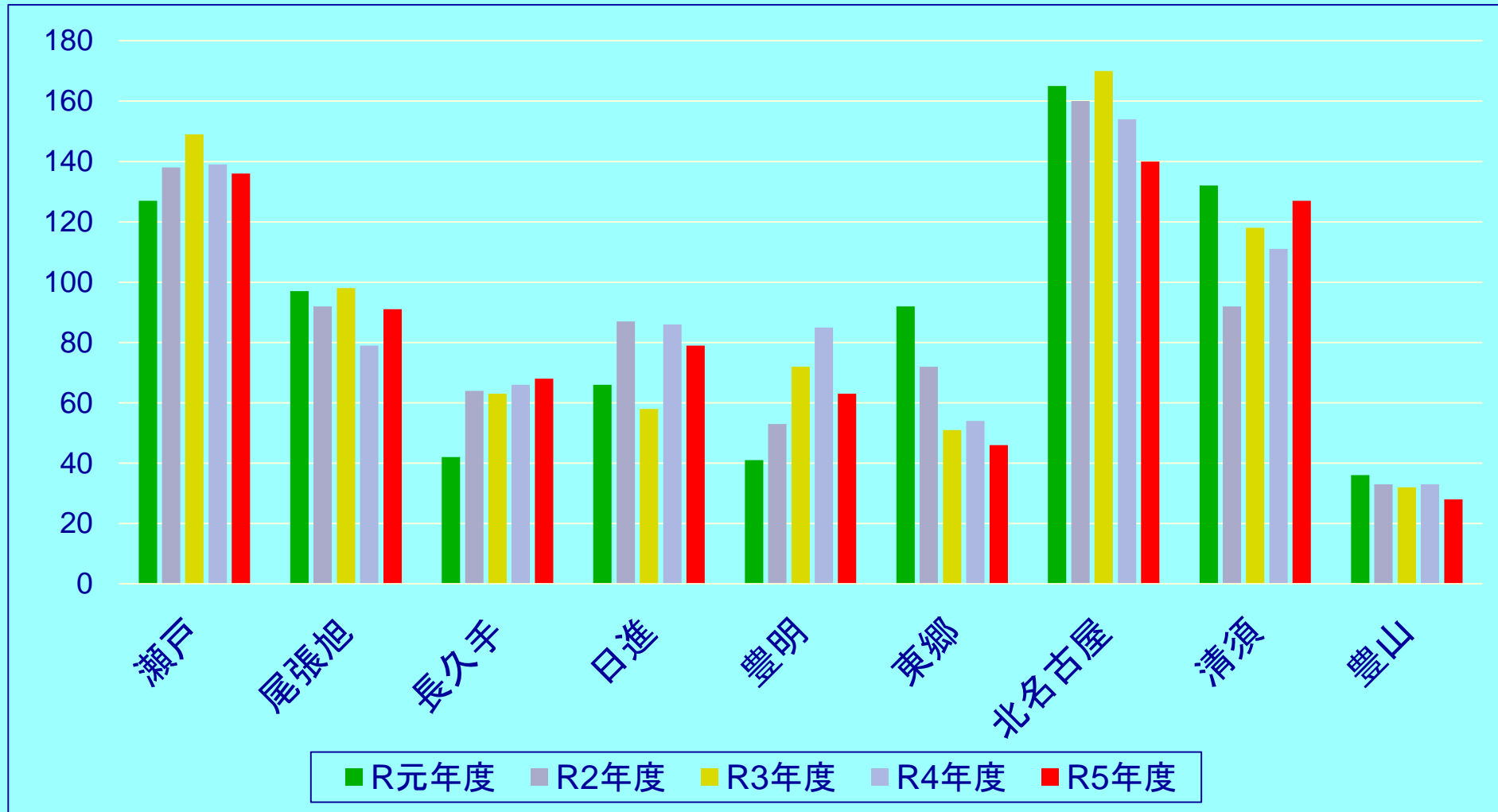


一時保護実施状況

グラフ タイトル



中央管内の市町ごとの 虐待件数推移



R6(R5)年度豊山町 虐待受付ケース

虐待 年齢 種別	0～3歳	3歳～就学 前	小学生	中学生	中卒以上	計
身体的	1(0)	0(0)	2(1)	1(0)	2(2)	6(3)
ネグレクト	1(0)	1(1)	0(2)	2(0)	0(0)	4(3)
心理的	4(6)	5(5)	8(6)	4(3)	1(1)	22(21)
性的	0(0)	0(0)	0(1)	0(0)	0(0)	0(1)
計	6(6)	6(6)	10(10)	7(3)	3(3)	32(28)

R6年度は12月末まで

R6(R5)年度豊山町 虐待ケースの通告経路と対応状況

• 通告経路

警察等	27(19)
県市町村等	1(2)
学校等	0(1)
近隣・知人	1(0)
家族・親戚	1(2)
本人	0(1)
医療機関	2(3)

• 対応状況

助言指導	20(20)
継続指導	3(1)
里親委託	0(0)
施設入所	0(2)
市町村送致	10(3)

R6年度は12月末まで

一時保護

- 児福法 第33条

児童相談所長は必要があると認めるときは
(略)児童の一時保護を行い、または適当なものに委託して、当該一時保護を行わせることができる。

- 一時保護時に司法審査の導入(令和7年予定)

基本的に一時保護に対して親権者等の同意がない場合は司法審査が必要となる。

一時保護施設の設備・運営基準 の見直し

- 1) 一時保護施設の第三者評価
- 2) 児童の権利擁護等

児童の意見・意向の尊重

児童の所持品の持ち込みを禁止してはならない

- 3) 児童の健康状態の把握
- 4) 設備基準
- 5) 職員配置基準 etc

* 自治体には条例の制定が求められる